

กลุ่มงานข้อมูลสารสนเทศและการสื่อสาร สำนักงานจังหวัดเลย

๑ ผู้บริหาร หัวหน้าส่วนราชการ และนายอำเภอ

ขอให้ปรับปรุงข้อมูลบุคคลในระบบให้เป็นปัจจุบันประกอบด้วย รายชื่อ ตำแหน่ง รูปภาพ และหมายเลขโทรศัพท์



			-ว่าง-
<p>นายทวี เสริมภักดีกุล นายอำเภอเมืองเลย</p>	<p>นายวิสา ยัญญลักษณ์ นายอำเภอวังสะพุง</p>	<p>นายบรรพต ยาฟอง นายอำเภอเชียงคาน</p>	<p>นายอำเภอภูเรือ</p>

 นายณรงค์ จินอ่ำ นายอำเภอท่าลี่	 นายจักรศักดิ์ โกมลวิภาต นายอำเภอด่านซ้าย	 นายเกียรติพงษ์ทิพยเสนา นายอำเภอปากชม	 นายศรีธรรม ราชแก้ว นายอำเภอภูกระดึง
นายอำเภอนาแห้ว	 นายธรรภัทร ณ ระนอง นายอำเภอผาขาว	-ว่าง-	 นายชัยพงษ์ อางแก้ว นายอำเภอภูหลวง
 นายกิตติคุณ บุตรคุณ นายอำเภอเอราวัณ	 นายณัฐวัฒน์ บุญค้ำมา นายอำเภอหนองหิน		

ตำแหน่ง	ชื่อ- สกุล	สำนักงาน		มือถือ
		โทรศัพท์	โทรสาร	
ผู้ว่าราชการจังหวัดเลย	นายวิโรจน์ จิวะรังสรรค์	811683	811683	089-2030475
รองผู้ว่าราชการจังหวัดเลย	นายยิ่งยศ ธนะจันทร์	812554	812554	089-2033956
รองผู้ว่าราชการจังหวัดเลย	นายเสน่ห์ นนทะโชติ	811116	811116	089-2033892
ปลัดจังหวัดเลย	นายโสภณ สุวรรณรัตน์	811040	811142	089-5699855
หัวหน้าสำนักงานจังหวัดเลย	นายบัญญัติ ศรีอุทัย	812142	811746	089-2034331
ปลัดจังหวัดเลย	นายโสภณ สุวรรณรัตน์	811040	811142	089-5699855
ท้องถิ่นจังหวัดเลย	นายสรวิชัย ไชยสวัสดิ์	861242	861242	-
พัฒนาการจังหวัดเลย	นางสาวชนมณัฐ รอดบุญธรรม	811773	811773	084-8740633
เจ้าพนักงานที่ดินจังหวัดเลย	นายสุพัต มณีวรรณ	811560 ต่อ 11,12	813554 ต่อ 14	-
โยธาธิการและผังเมือง จ.เลย	นายสมพงษ์ ผลพัฒนกุล	814592	814592	089-2048571
หน.ป้องกันและบรรเทาฯ	นายประมวล ลากจิตต์	811871	811871	089-9696771

ตำแหน่ง	ชื่อ- สกุล	สำนักงาน		มือถือ
		โทรศัพท์	โทรสาร	
ผจก.การไฟฟ้าส่วนภูมิภาค จ.เลย	นายสายัณห์ แสงสว่าง	811202	811974	081-2616364
ผู้จัดการการประปาส่วนภูมิภาค	นายสุกิจ คำบุญธิติสกุล	811611-12	811631	086-2198811
นายอำเภอเมืองเลย	นายทวี เสริมภักดีกุล	833725	833725	081-8674426
นายอำเภอวังสะพุง	นายวิสา ยัญญลักษณ์	841141	841370	081-8674430
นายอำเภอภูกระดึง	นายศรีธรรม ราชแก้ว	871093	871093	081-8674435
นายอำเภอภูหลวง	นายชัยพงษ์ อางแก้ว	879032	879100	081-8674462
นายอำเภอผาขาว	นายธนภัทร ณ ระนอง	818141	818141-2	081-8674470
นายอำเภอนาดัง	-	887110	887015	081-8674461
นายอำเภอท่าลี่	นายณรงค์ จินอ่ำ	889206	889206	081-8674451
นายอำเภอเชียงคาน	นายบรรพต ยาพอง	821597	821597	081-8674437
นายอำเภอปากชม	นายเกียรติพงษ์ ทิพเสนา	881065	881065	081-8674450
นายอำเภอนาแห้ว	-	897020	897020	081-8674458
นายอำเภอด่านซ้าย	นายจักรศักดิ์ โกมลวิภาต	891266	891266	081-8674456
นายอำเภอภูเรือ	-	899004	899123	081-8674453
นายอำเภอเอราวัณ	นายกิตติคุณ บุตรคุณ	853027	853027	081-8674472
นายอำเภอหนองหิน	นายณัฐวัฒน์ บุญค้ำมา	852031	852031	081-8674484

## ๑. ข้อมูลพื้นฐาน ประกอบด้วย

### ๑.๑ ความเป็นมา

#### ยุคก่อนประวัติศาสตร์

ดินแดนที่เป็นที่ตั้งจังหวัดเลยในปัจจุบัน เป็นชุมชนมาแต่โบราณ โดยมีหลักฐานทางโบราณคดี อาทิ เช่น เครื่องมือหินซึ่งเป็นโบราณวัตถุสมัยก่อนประวัติศาสตร์และสมัยประวัติศาสตร์

พบหลักฐานใบเสมาในพื้นที่อำเภอวังสะพุง อายุประมาณ 1,000-1,200 ปี ซึ่งเป็นยุคทวารวดี และแหล่งโบราณคดีในพื้นที่อำเภอภูหลวง คาดว่ามีอายุใกล้เคียงกัน และในพื้นที่นี้มีชุมชนซึ่งมีความเจริญ จนมีสภาพเป็นเมือง อาทิ เมืองด่านซ้าย เมืองเชียงคาน เมืองท่าลี่ ส่วนเมืองเลย ได้ยกฐานะจากชุมชนบ้านแฮ่ ที่ตั้งอยู่ริมห้วยน้ำหามาน ซึ่งไหลจากภูเขาชื่อภูผาหามาน เป็นเมือง ในปี พ.ศ. 2396 โดยตั้งชื่อเมืองตามแม่น้ำใหญ่ ว่า “เมืองเลย” ในรัชสมัยพระบาทสมเด็จพระจอมเกล้าเจ้าอยู่หัว โดยให้ขึ้นกับเมืองหล่มสัก พร้อมทั้งแต่งตั้งหลวงศรีสงครามเป็นเจ้าเมืองคนแรก ( ท้าวคำแสน )

ปี 2434 ( รศ.110 ) พระบาทสมเด็จพระจุลจอมเกล้าเจ้าอยู่หัว ทรงสังเกตเห็นว่าฝรั่งตั้งท่าจะรุกรานพระราชอาณาเขต จึงได้จัดการปกครองพระราชอาณาเขตเป็นมณฑล และ ปี 2435 กรมพระยาดำรงราชานุภาพ เสนาบดีกระทรวงมหาดไทยได้จัดระบบการปกครองใหม่ เมืองเลยจึงแยกจากเมืองหล่มสัก ยกฐานะขึ้นเป็นเมืองโดยให้

ขึ้นกับ มลพทลาวพวน ที่ตั้งบัญชาการที่เมืองหนองคาย ก่อนที่จะย้ายมาตั้งที่บ้านหมากแข้งในปี 2436 (รศ.116) และเปลี่ยนชื่อเป็นมลพทอุดรภายหลัง และยกฐานะขึ้นเป็นจังหวัดตามพระราชบัญญัติว่าด้วยระเบียบบริหารแห่งราชอาณาจักรไทย พ.ศ. 2476 มีอำเภอ ดังนี้

1. อำเภอกุดป่อง ( อำเภอเมืองเลย ในปัจจุบัน )
2. อำเภอท่าลี่
3. อำเภอด่านซ้าย ( โอนมาจากเมืองพิบูลโลก )
4. อำเภอวังสะพุง ( โอนมาจากเมืองหล่มสัก )
5. อำเภอเชียงคาน ( โอนมาจากเมืองพิชัย )

## ๑.๒ ลักษณะทางกายภาพ

### ๑.๒.๑ ที่ตั้งและอาณาเขต

#### ●ที่ตั้ง (พร้อมแผนที่)

ตั้งอยู่ในภาคตะวันออกเฉียงเหนือตอนบน ห่างจากกรุงเทพมหานคร ประมาณ 520 กม. มีเนื้อที่ประมาณ 11,424 ตารางกิโลเมตร หรือ ประมาณ 7,140,382 ไร่



#### ●อาณาเขต

ทิศเหนือ ติดต่อกับ ประเทศสาธารณรัฐประชาธิปไตยประชาชนลาว  
ทิศตะวันตก ติดต่อกับ เทือกเขาเพชรบูรณ์ อำเภอหล่มเก่า จังหวัดเพชรบูรณ์  
อำเภอนครไทย อำเภอชาติตระการ จังหวัดพิษณุโลก

ทิศตะวันออก ติดต่อกับ อำเภอสังขม จังหวัดหนองคาย อำเภอน้ำโสม จังหวัดอุดรธานี  
อำเภอศรีบุญเรือง อำเภอสวรรณคูหา อำเภอนากลาง และอำเภอนาวัง  
จังหวัดหนองบัวลำภู

ทิศใต้ ติดต่อกับ อำเภอน้ำหนาว จังหวัดเพชรบูรณ์ อำเภอภูผาม่าน อำเภอสีชมพู  
จังหวัดขอนแก่น

#### ● จุดผ่านแดน

#### จุดผ่านแดนถาวร มี ๔ ด่าน ได้แก่

- ๑) จุดผ่านแดนถาวรบ้านเชียงคาน ต.เชียงคาน อ.เชียงคาน ตั้งอยู่ตรงข้ามกับเมืองसानะคาม แขวงเวียงจันทน์
- ๒) จุดผ่านแดนถาวรบ้านคกไฟ ต.ปากชม อ.ปากชม ตั้งอยู่ตรงข้ามกับ บ้านวัง เมืองหมื่น แขวงเวียงจันทน์
- ๓) ด่านพรมแดนบ้านนากระเซ็ง ต.อาฮี อ.ท่าลี่ ตั้งอยู่บริเวณบ้านนากระเซ็ง ตาบลาฮี ซึ่งอยู่ตรงข้ามกับบ้านเมืองหมอ เมืองแก่นท้าว แขวงไชยบุรี เป็นจุดผ่านแดนถาวรที่มีการเปิดใช้สะพานมิตรภาพน้ำเหืองไทย -ลาว ซึ่งได้ทำพิธีเปิดใช้สะพานแห่งนี้ เมื่อวันที่ ๒๘ ตุลาคม ๒๕๔๗
- ๔) จุดผ่านแดนถาวรบ้านปากห้วย ต.หนองผือ อ.ท่าลี่ จ.เลย

**จุดผ่อนปรน**  
ในช่วงหน้าแล้ง

มี ๓ ด่าน มีแม่น้ำเหืองเป็นแนวกันใช้เรือเล็กข้าม หรือเดินข้าม

- ๑) จุดผ่อนปรนบ้านเหมืองแพร่ ตำบลนาแห้ว อำเภอนาแห้ว (ฝั่งลาวได้แก่ บ้านเหมืองแพร่ เมืองบ่อแต่น แขวงไชยบุรี)
- ๒) จุดผ่อนปรนบ้านนาข่า ตำบลปากหมัน อำเภอด่านซ้าย (ฝั่งลาวได้แก่ บ้านนาข่า เมืองบ่อแต่น แขวงไชยบุรี)
- ๓) จุดผ่อนปรนบ้านนากระเซ็ง ตำบลอาฮี อำเภอท่าลี่ (ฝั่งลาวได้แก่ บ้านเมืองหมอ เมืองแก่นท้าว แขวงไชยบุรี)

#### ๑.๒.๒ ลักษณะภูมิประเทศ

สภาพภูมิประเทศโดยทั่วไป ของจังหวัดเลย มีภูเขาล้อมรอบตัวเมือง ลักษณะเป็นแอ่งกระทะ สูงจากระดับน้ำทะเล เฉลี่ยประมาณ ๒๕๐ เมตร ณ สถานีอุตุวิทยามหาวิทยาลัย ซึ่งสามารถแบ่งลักษณะภูมิประเทศออกเป็น ๓ เขต ดังนี้คือ

- (๑.) เขตภูเขาสูง ทางด้านทิศตะวันตกทั้งหมด เริ่มตั้งแต่อำเภอภูกระดึง ขึ้นไปอำเภอภูหลวง อำเภอภูเรือ อำเภอท่าลี่ และ เขตอำเภอด่านซ้าย อำเภอนาแห้ว ทั้งหมด มีความสูงตั้งแต่เฉลี่ย ๖๐๐ เมตรจากระดับน้ำทะเล
- (๒) เขตที่ราบเชิงเขา ได้แก่ บริเวณตอนใต้และตะวันออกของจังหวัด ได้แก่ อำเภอนาดัง อำเภอปากชม และพื้นที่บางส่วนในเขตอำเภอภูกระดึงและอำเภอภูหลวง เป็นเขตที่ไม่ค่อยมีภูเขาสูงนัก มีที่ราบเชิงเขาพอที่จะทำการเพาะปลูกได้ มีประชาชนหนาแน่นปานกลาง
- (๓.) เขตที่ราบลุ่ม มีพื้นที่น้อยมากในตอนกลางของจังหวัดคือ ลุ่มน้ำเลย ลุ่มน้ำโขง ได้แก่ บริเวณอำเภอสว่างแดนดิน อำเภอเมือง อำเภอเชียงคาน เป็นเขตที่ทำการเกษตรได้ดี มีประชากรหนาแน่นมากกว่าเขตอื่น

ภูมิประเทศส่วนใหญ่ เป็นเทือกเขาในแนวทิศเหนือใต้ โดยมีที่ราบลุ่มระหว่างหุบเขา ขนาดไม่ใหญ่มากนักสลับอยู่แนวเทือกเขาเหล่านั้น

### ๑.๒.๓ ลักษณะภูมิอากาศ

จังหวัดเลยอยู่ใต้อิทธิพลของลมมรสุมตะวันตกเฉียงใต้ และ ลมมรสุมตะวันออกเฉียงเหนือ ช่วงเดือนมิถุนายน - ตุลาคม จะมีลมมรสุมหรือแนวปะทะโซนร้อน (Inter Tropical Vonvergence Zone:ITCZ) พาดผ่านทำให้มีฝนตกติดต่อกันหลายวัน และบางครั้งจะมีพายุหมุนเขตร้อน (Tropical Cyclone) เคลื่อนพาดผ่านเป็นครั้งคราว ซึ่งจะมีฝนตกหนัก ปริมาณน้ำฝน ๕ ปี (๒๕๕๓ - พ.ศ.๒๕๕๘) ฝนตกมากที่สุดในปี ๒๕๕๔ วัดได้ ๑,๙๗๒ มม. จำนวน ๑๔๒ วัน ฝนตกน้อยสุดในปี ๒๕๕๕ ๕ วัดได้ ๑,๐๕๒.๔ มม. จำนวน ๑๑๐ วัน

อุณหภูมิต่ำสุด วัดได้ ๔๓.๕ องศาเซลเซียส (๒๕ เมษายน ๒๕๑๗) และ อุณหภูมิสูงสุด วัดได้ - ๑.๓ องศาเซลเซียส (๒ มกราคม ๒๕๑๗) ช่วง ๕ ปี ย้อนหลัง (๒๕๕๓ - พ.ศ. ๒๕๕๘) อุณหภูมิต่ำสุดวัดได้ ๔๒.๔ องศาเซลเซียส (๖ เม.ย. ๒๕๕๓) อุณหภูมิสูงสุดวัดได้ ๓.๐ องศาเซลเซียส (๑๓ ม.ค. ๒๕๕๖) และในปี พ.ศ. ๒๕๕๘ อุณหภูมิต่ำสุดวัดได้ ๔๒.๔ องศาเซลเซียส (๒๐ เม.ย. ๒๕๕๘) อุณหภูมิสูงสุดวัดได้ ๑๑.๐ องศาเซลเซียส (๑๓ ม.ค. ๒๕๕๘)

### ๑.๓ ข้อมูลการปกครอง/ประชากร

#### ๑.๓.๑ ข้อมูลการปกครอง ประกอบด้วย จำนวนอำเภอ ตำบล หมู่บ้าน และองค์กรปกครองส่วนท้องถิ่น (ณ เดือนมีนาคม ๒๕๕๘)

จังหวัดเลย แบ่งการปกครองออกเป็น ๑๔ อำเภอ ๘๙ ตำบล (ไม่รวมตำบลกุดป่อง ซึ่งอยู่ในเขตการปกครองเทศบาลเมืองเลย) ๙๑๖ หมู่บ้าน องค์กรปกครองส่วนท้องถิ่น ประกอบด้วย ๑ องค์กรบริหารส่วนจังหวัด ๒ เทศบาลเมือง ๒๗ เทศบาลตำบล และ ๗๑ องค์กรปกครองส่วนท้องถิ่น

#### ๑.๓.๒ ข้อมูลประชากรและครัวเรือน (ณ เดือนมีนาคม ๒๕๕๘)

จังหวัดเลย จำนวนประชากร ๖๓๔,๔๕๘ คน แยกเป็น  
เพศชาย ๓๑๙,๘๙๒ คน เพศหญิง ๓๑๔,๕๖๖ คน  
จำนวนบ้าน (หลัง) ๒๐๖,๙๑๖ ครัวเรือน

### ๑.๔ โครงสร้างพื้นฐาน (ข้อมูล ณ วันที่ ๓๐ เมษายน ๒๕๕๘)

#### ๑.๔.๑ ไฟฟ้า

1. ครัวเรือนที่มีไฟฟ้าใช้ และไม่มีไฟฟ้า จำแนกเป็นรายอำเภอ

ที่	อำเภอ	จำนวนครัวเรือน (ข้อมูลเดือน พฤษภาคม 2558)
-----	-------	---

		ทั้งหมด	มีไฟฟ้าใช้	ไม่มีไฟฟ้าใช้
1	เมืองเลย	47,331	38,886	7,445
2	นาด้วง	8,189	6,987	1,202
3	ท่าลี่	9,861	8,636	1,225
4	ภูเรือ	7,772	6,545	1,227
5	วังสะพุง	34,900	27,607	3,893
6	ภูกระดึง	10,504	9,278	1,226
7	ผาขาว	11,165	10,118	1,047
8	ภูหลวง	6,911	5,820	1,091
9	หนองหิน	7,362	10,503	259
10	เอราวัณ	10,849	8,856	1,993
11	เชียงคาน	20,096	19,522	1,574
12	ปากชม	12,944	11,218	1,726
13	ด่านซ้าย	16,397	14,382	2,015
14	นาแห้ว	3,649	3,895	54
รวม		207,930	182,253	25,977

## 2. แผนการขยายเขตไฟฟ้าให้ครัวเรือนไม่มีไฟฟ้าใช้

ปัจจุบันการไฟฟ้าส่วนภูมิภาคจังหวัดเลยได้ดำเนินโครงการขยายเขตไฟฟ้าให้บ้านเรือนราษฎร - รายใหม่ (คพม.) และโครงการขยายเขตไฟฟ้าให้บ้านเรือนราษฎรที่อยู่ห่างไกล (คพก.) โดยมีสถานะการดำเนินงานดังนี้ (สถานะ 31 พฤษภาคม 2558)

ที่	การไฟฟ้า	จัดเข้าโครงการ		สำรวจแล้ว ยังไม่จัดเข้าโครงการ		รวมผลงานปี 2558		ก่อสร้างแล้วเสร็จ		งานที่ยื่นขอให้สำรวจเข้าโครงการเพิ่มเติม	
		รวม		รวม		งาน	ครัวเรือน	งาน	ครัวเรือน	งาน	ครัวเรือน
		งาน	ครัวเรือน	งาน	ครัวเรือน						
1	การไฟฟ้าส่วนภูมิภาคจังหวัดเลย	38	230	24	98	62	328	16	79	27	179
2	การไฟฟ้าส่วนภูมิภาคสาขาอำเภอวังสะพุง	38	482	10	154	48	636	25	146	31	397
3	การไฟฟ้าส่วนภูมิภาคสาขาอำเภอเชียงคาน	23	340	23	283	46	623	8	75	32	344
4	การไฟฟ้าส่วนภูมิภาคสาขาอำเภอด่านซ้าย	15	67	3	25	18	92	10	39	2	6
รวม		114	1,119	60	560	174	1,679	59	339	92	926

- งานที่จัดเข้าโครงการฯ : คพก. มีแผนจะดำเนินการก่อสร้างงานที่จัดเข้าโครงการฯ ให้แล้วเสร็จทั้งหมดภายในวันที่ 5 ธันวาคม 2558
- งานที่ยังไม่จัดเข้าโครงการฯ : คพก. มีแผนจะอนุมัติงานเข้าโครงการฯ ภายในเดือน กันยายน 2558 และก่อสร้างแล้วเสร็จทั้งหมดภายในวันที่ 5 ธันวาคม 2558
- งานที่ยื่นขอให้สำรวจเข้าโครงการเพิ่มเติม : คพก. มีแผนจะสำรวจและอนุมัติงานเข้าโครงการฯ ภายในเดือน กันยายน 2558 และก่อสร้างแล้วเสร็จทั้งหมดภายในวันที่ 5 ธันวาคม 2558

### ๑.๔.๒ ประปา

- ครัวเรือนที่มีน้ำประปาใช้ และไม่มีน้ำประปาใช้ จำแนกเป็นรายอำเภอ

ครัวเรือนที่มีน้ำประปาใช้ การประปาส่วนภูมิภาค สาขาเลย

อ.เมืองเลย รวมทั้งหมด ๑๗,๓๖๘ ราย

อ.ท่าลี่ รวมทั้งหมด ๑,๕๒๒ ราย (มีหน่วยบริการ ๓ หน่วย คือ อาฮี ๖๒๔ ราย , นากะเซ็ง ๒๙๓ ราย และปากห้วย-ปากคาน ๖๐๕ ราย)

ครัวเรือนที่มีน้ำประปาใช้ การประปาส่วนภูมิภาค สาขาค่านซ้าย

ให้บริการในเขตพื้นที่ ดังนี้ อ.ค่านซ้าย อ.ภูเรือ อ.นาแห้ว (ยังไม่ได้ดำเนินการสรุปตัวเลขครัวเรือนที่มีน้ำประปาใช้)

ครัวเรือนที่มีน้ำประปาใช้ การประปาส่วนภูมิภาค สาขาเชียงคาน

ครัวเรือนที่มีน้ำประปาใช้ การประปาส่วนภูมิภาค สาขาวังสะพุง

● ปัญหาอุปสรรคในการขับเคลื่อนการดำเนินงานตามนโยบายและความต้องการจากพื้นที่

- ลักษณะภูมิประเทศหลายพื้นที่เป็นภูเขาลาดชัน ทำให้ไม่สามารถวางท่อประปาได้ครอบคลุม
- ความต้องการใช้น้ำประปามีจำนวนมาก แต่ปริมาณน้ำมีจำนวนจำกัด

#### ๑.๔.๓ โทรศัพท์

● จำนวนชุมสายโทรศัพท์ 80 ชุมสาย 25,167 เลขหมาย

มีผู้ใช้บริการ 14,077 เลขหมาย ชุมสายอินเทอร์เน็ต 204 ชุมสาย 21,141 พอร์ต มีผู้ใช้บริการ 10,196 พอร์ต

● ปัญหาอุปสรรคในการขับเคลื่อนการดำเนินงานตามนโยบายและความต้องการจากพื้นที่

- การขยายโครงข่ายสื่อสัญญาณเข้าถึงชุมชนห่างไกล ต้องใช้งบประมาณสูง
- การดูแลโครงข่ายมีอุปสรรคมากจากกรณีไฟไหม้ป่าตามแนวเสาไฟฟ้า
- มีผู้ให้บริการเอกชนให้บริการโทรศัพท์มือถือหลายรายและครอบคลุมชุมชนพื้นที่ห่างไกลบางพื้นที่แล้ว

#### ๑.๔.๔ การคมนาคม

##### การคมนาคมทางบก

- ทางหลวงแผ่นดิน

การเดินทางสู่จังหวัดเลยสามารถเดินทางโดยทางบก โดยมีทางหลวงสายสำคัญ ได้แก่

1. เส้นทาง กรุงเทพฯ – ชัยภูมิ – เลย ระยะทาง 567 กิโลเมตร
2. เส้นทาง กรุงเทพฯ – ขอนแก่น – เลย ระยะทาง 755 กิโลเมตร
3. เส้นทาง กรุงเทพฯ – เพชรบูรณ์ – เลย ระยะทาง 520 กิโลเมตร

- สถานีรถไฟ ขบวนรถ และระยะทางจากหัวลำโพง (ถ้ามี)

เดินทางสู่จังหวัดเลย ไม่มีเส้นทางรถไฟ

##### การคมนาคมทางอากาศ

- สนามบิน และสายการบินที่ให้บริการ



**ทางอากาศ** มีท่าอากาศยานเลย สังกัดกรมการขนส่งทางอากาศ ขนาดทางวิ่ง 2,100 x 45 เมตร สามารถรับเครื่องบินขนาดใหญ่โบอิง 737 ได้ และมีสายการบินพาณิชย์มาดำเนินกิจการ จำนวน 2 สายการบิน คือ NOKAIR ( นกแอร์ ) และ Air asea โดยให้บริการทุกวันทำการ จำนวน 2 เที่ยวบินต่อวัน

ตารางการบิน จังหวัดเลย - กทม. (ดอนเมือง)			
Nokair		Airasia	
ออกจาก	ถึง	ออกจาก	ถึง
07.45	08.50	11.55	12.50
15.55	17.10	18.20	19.30

ตารางการบิน กทม. (ดอนเมือง) - จังหวัดเลย			
Nokair		Airasia	
ออกจาก	ถึง	ออกจาก	ถึง
06.10	07.15	10.30	11.30
14.10	15.25	16.20	17.25

### การคมนาคมทางน้ำ

**ทางน้ำ** การคมนาคมทางน้ำ ได้แก่

**แม่น้ำโขง** ซึ่งกรมทหารราบที่ 8 ได้ขึ้นทะเบียนเรือที่ขนส่งสินค้าและรับ – ส่งผู้โดยสาร จำนวน 795 ลำ ทำเรือในแม่น้ำโขงมีที่ขนถ่ายสินค้า 2 แห่ง เป็นท่าเรือขนถ่ายสินค้ากับ ประเทศ สปป.ลาว

1. ท่าเรือเชียงคาน อำเภอเชียงคาน
2. ท่าเรือบ้านคกไฟ อำเภอปากชม

ท่าเรือทั้ง 2 แห่งอยู่ในการกำกับของด่านศุลกากรเชียงคาน

**แม่น้ำเหือง** มีเรือโดยสารที่ บ้านหนองผือ บ้านปากห้วย ตำบลหนองผือ อำเภอท่าลี่ ปัจจุบันมีสะพานข้ามแม่น้ำเหือง จำนวน 1 แห่ง คือ สะพานมิตรภาพน้ำเหือง ไทย – ลาว ที่บ้านนากระเซิง ตำบลอาฮี อำเภอท่าลี่ ตรงข้าม บ้านเมืองหมอ เมืองแก่นท้าว แขวงไชยะบูลี สปป.ลาว

### ๑.๕ ลักษณะทางสังคม (ข้อมูลปัจจุบัน)

๑.๕.๑ การศึกษา จำนวนนักเรียน/นักศึกษา จำแนกตามระดับการศึกษา

ตั้งแต่ระดับอนุบาล – อุดมศึกษา

อนุบาล	๗,๕๓๐ คน	ประถมศึกษา	๓๙,๘๗๓ คน
มัธยมศึกษา	๒๓,๘๘๗ คน	อุดมศึกษา	๑๓,๔๗๓ คน
ปวช.	๔,๕๗๗ คน	ปวส.	๓,๖๔๒ คน

๑.๕.๒ การสาธารณสุข จำนวนประชากร จำแนกตามสิทธิการรักษาพยาบาล

(ข้าราชการ ประกันสังคม ประกันสุขภาพ บุคคลมีปัญหาด้านสถานะและสิทธิอื่น ๆ

NAME	ผลรวมของ PID	คำว่าง	อปท.	ข้าราชการ	ประกันสังคม	ผู้มีปัญหาสถานะและสิทธิ	หลักประกันสุขภาพ (UC)	สิทธิอื่น ๆ
เมืองเลย	๑๔๐,๐๗๖	๒๕๑	๒,๕๓๐	๑๔,๑๒๐	๑๕,๕๐๒	๑๕๘	๑๐๕,๙๙๑	๑,๕๒๔
นาด้วง	๒๕,๗๙๕	๒๘	๒๓๙	๙๑๙	๓,๓๐๗	๑๒๒	๒๑,๐๕๙	๑๒๑
เชียงคาน	๕๘,๐๒๔	๗๑	๗๖๑	๓,๔๗๕	๖,๘๓๗	๙๓๐	๔๕,๕๕๔	๓๙๖
ปากชม	๓๘,๘๗๑	๔๖	๔๒๔	๑,๓๑๙	๓,๗๕๗	๕๗๙	๓๒,๖๐๗	๑๓๙

ด้านซ้าย	๕๔,๖๗๒	๖๖	๕๒๑	๓,๒๒๐	๕,๗๕๑	๑๔๐	๔๔,๕๒๙	๔๔๕
นาแก้ว	๑๑,๑๑๐	๙	๑๘๐	๗๒๗	๑,๓๗๑	๘๐	๘,๕๙๖	๑๔๗
ภูเรือ	๒๐,๕๗๗	๑๐	๒๙๖	๑,๒๔๐	๒,๒๕๔	๑๕๙	๑๖,๔๕๕	๑๖๓
ท่าลี่	๒๗,๙๑๕	๒๖	๓๕๗	๑,๗๘๘	๒,๔๘๑	๑,๒๕๕	๒๑,๗๙๐	๒๑๘
วังสะพุง	๑๐๖,๕๙๙	๑๐๙	๑,๓๖๘	๕,๖๒๐	๑๔,๑๔๓	๔๔	๘๔,๕๑๖	๗๙๙
ภูกระดึง	๓๔,๗๑๑	๕๘	๒๙๑	๑,๕๒๒	๕,๑๓๗	๘	๒๗,๔๘๘	๒๐๗
ภูหลวง	๒๓,๕๕๐	๓๓	๔๗๑	๑,๐๗๗	๒,๗๕๒	๘	๑๙,๐๖๑	๑๔๘
ผาขาว	๔๐,๙๙๙	๔๘	๓๖๐	๑,๒๖๐	๕,๗๔๖	๑๓	๓๓,๓๗๕	๑๙๗
กิ่งอำเภอเอราวัณ	๓๗,๔๐๐	๘๓	๒๙๐	๑,๐๙๕	๔,๔๕๗	๑๐	๓๑,๓๑๕	๑๕๐
กิ่งอำเภอหนองหิน	๒๓,๐๒๔	๓๐	๓๒๖	๑,๐๐๒	๒,๘๖๖	๓	๑๘,๗๐๒	๙๕
รวม	๖๔๓,๓๒๓	๘๖๘	๘,๔๑๔	๓๘,๓๘๔	๗๖,๓๖๑	๓,๕๐๙	๕๑๑,๐๓๘	๔,๗๔๙

ข้อมูล ณ มีนาคม ๒๕๕๘

● ปัญหาอุปสรรคในการขับเคลื่อนการดำเนินงานตามนโยบายและความต้องการจากพื้นที่

1. หน่วยบริการบางแห่งเปลี่ยนบุคลากรในการรับผิดชอบงานลงทะเบียน ทำให้ไม่สามารถแยกสิทธิได้
2. การส่งข้อมูลของสำนักงานหลักประกันสุขภาพแห่งชาติ ( ส.ป.ส.ช.) ซึ่งเป็นหน่วยงานที่จ่ายเงินค่าหัวประชากรในการรักษาพยาบาลให้จังหวัด จะส่งเฉพาะข้อมูลที่ Update เท่านั้น ซึ่งไม่สะดวกเหมือนก่อน ที่ ส.ป.ส.ช.ส่งข้อมูลทั้งหมดทุกสิทธิให้จังหวัดเป็นรายเดือน

๑.๕.๓ จำนวนแรงงานต่างด้าวที่ได้รับอนุญาตให้ทำงาน

สรุปจำนวน แรงงานต่างด้าวจดทะเบียนทั้งสิ้น ๔,๒๒๘ คน

๑.๕.๔ จำนวนผู้สูงอายุที่รับเบี้ยยังชีพรายเดือน

สรุปจำนวนผู้สูงอายุที่รับเบี้ยยังชีพรายเดือน จำนวน ๘๐,๕๒๕ คน

๑.๕.๕ ครั้วเรือนยากจมน้ำแฉกเป็นรายอำเภอ(ข้อมูลจาก กชช.๒ค และ จปฐ. ปีล่าสุดที่สำรวจ)

ปีที่สำรวจ	จังหวัด	อำเภอ	จำนวน คร.ทั้งหมด	คร.ที่ไม่ผ่านเกณฑ์ จปฐ.		หมายเหตุ
				เขตเมือง (คร.)	เขตชนบท (คร.)	

๒๕๕๘	เลย	๑) เมืองเลย	๓๓,๙๙๘	๑๔๒	๖
		๒) นาดัง	๖,๔๐๖	๗	๔
		๓) เขียงคาน	๑๕,๔๔๕	๐	๒๙
		๔) ปากชม	๙,๓๒๐	๑๘๖	๑๔
		๕) ด่านซ้าย	๑๑,๔๑๒	๑	๙๐
		๖) นาแห้ว	๒,๘๓๖	๑๕	๔๘
		๗) ภูเรือ	๕,๘๙๕	๒	๑๑
		๘) ท่าลี่	๗,๐๖๒	๑๑	๓๑
		๙) วังสะพุง	๒๖,๖๘๙	๐	๑๐
		๑๐) ภูกระดึง	๘,๓๓๘	๓	๖๖
		๑๑) ภูหลวง	๕,๔๙๕	๐	๑๒
		๑๒) ผาขาว	๘,๗๐๖	๐	๑๐
		๑๓) เอรಾವิน	๘,๔๗๒	๐	๑๓
		๑๔) หอนงหิน	๕,๕๗๖	๒	๐
รวม		๑๕๕,๖๕๐	๓๖๙	๓๔๔	

● ปัญหาอุปสรรคในการขับเคลื่อนการดำเนินงานตามนโยบายและความต้องการจากพื้นที่

- ผู้บริหารระดับท้องถิ่นให้ความสำคัญน้อย (อปท.)
- องค์กรปกครองส่วนท้องถิ่น ส่วนมากไม่ใช้ข้อมูล จปฐ. ในการจัดทำแผนพัฒนาท้องถิ่น (อบต./เทศบาล)
- ผู้ให้ข้อมูลไม่บอกข้อมูลตามความเป็นจริง
- งบประมาณในการจัดเก็บน้อย อปท. ส่วนมากไม่สนับสนุนงบประมาณ อ้างเหตุว่าไม่ใช่ภารกิจของ อปท.

#### ๑.๕.๖ ศาสนา จำนวนผู้นับถือศาสนาต่าง ๆ

ศาสนา				
พุทธ	อิสลาม	คริสต์	พราหมณ์-ฮินดู	ซิกข์
๖๓๑,๐๕๓ คน	๑๓๐ คน	๑,๐๑๕ คน	๕ คน	๒ คน

#### ๑.๖ ทรัพยากรธรรมชาติและสิ่งแวดล้อม

##### ๑.๖.๑ ดิน ลักษณะดิน

สภาพปฐพีวิทยา ประกอบด้วย ชุดดินหางดง ชุดดินพาน ชุดดินราชบุรี ชุดดินแม่ลาย มีการระบายน้ำเร็ว หรือ ค่อนข้างเร็ว มีความอุดมสมบูรณ์ต่ำถึงปานกลาง ปฏิกริยาดินเป็นกรดปานกลาง ถึงเป็นด่างอ่อน ประมาณ ๖.๐-๘.๐ กลุ่มดินเหล่านี้ มีสภาพพื้นที่ราบเรียบ เหมาะสำหรับการทำนา ไม่มีดินเค็ม

ส่วนกลุ่มดินที่มีสภาพพื้นดินเป็นลูกคลื่น ลอนลาดไปจนถึงเนินเขาเป็นดินร่วนเหนียว ดินเหนียวปนทรายแฉะ มีการระบายน้ำดีถึงปานกลาง ซึ่งได้แก่ ชุดดินเลย ชุดดินวังไผ่ ชุดดินธาตุพนม ชุดดินด่านซ้าย ชุดดินสันป่าตอง ชุดดินห้างฉัตร ชุดดินโคราช ชุดดินเหล่านี้เป็นชุดดินส่วนใหญ่ของจังหวัดเลย ที่มีความลาดชัน และมักเกิดปัญหาเกี่ยวกับการชะล้างพังทลายของหน้าดิน ซึ่งจังหวัดต้องปลูกพืชตามระบบดิน น้ำและการบำรุงดิน ดินที่ไม่เหมาะสมกับการเกษตรของจังหวัดเลย ซึ่งเป็นผลให้เกิดการชะล้างพังทลายของหน้าดิน จนบางแห่งเหลือแต่หินโผล่ บริเวณอำเภอด่านซ้าย นาแห้ว ภูหลวง ปากชม จึงมีผลกระทบต่อระบบนิเวศ

##### ๑.๖.๒ ป่าไม้และสัตว์ป่า จำนวนพื้นที่ป่าไม้ (อุทยานแห่งชาติ วนอุทยาน ป่าสงวนฯ)

สรุปข้อมูลพื้นที่ป่าไม้ในท้องที่จังหวัดเลย

ประเภท	เนื้อที่	หมายเหตุ
--------	----------	----------

พื้นที่ป่าไม้	(ไร่ - งาน - ตารางวา)	
๑. ป่าไม้ถาวร	๖๘,๔๙๘ - ๑ - ๐๐	- พื้นที่ป่าสงวนแห่งชาติที่มอบให้ ส.ป.ก.เพื่อนำไปปฏิรูปที่ดินให้แก่ราษฎรรวมเนื้อที่ ๑,๑๒๗,๕๒๘-๒- ๔๕ไร่ปัจจุบันคงเหลือเป็นพื้นที่ป่าสงวนแห่งชาติ เนื้อที่ประมาณ ๒,๗๔๕,๘๔๗ -๑ -๕๕ไร่
๒. ป่าสงวนแห่งชาติ จำนวน ๒๒ป่า	๒,๗๔๕,๘๔๗ - ๑ - ๕๕	
๓. อุทยานแห่งชาติ จำนวน ๕แห่ง	๔๗๕,๔๗๕ - ๑ - ๐๐	
๔. เขตรักษาพันธุ์สัตว์ป่า จำนวน ๒แห่ง	๖๔๘,๕๑๕ - ๐ - ๐๐	
<b>รวม</b>	<b>๓,๙๓๘,๓๓๕-๓-๕๕ ไร่</b>	

๑. สภาพพื้นที่ป่าจังหวัดเลย ได้มาจากการแปลภาพ ถ่ายดาวเทียม Landsat ๘ ปี พ.ศ.๒๕๕๖ จากข้อมูลสถิติกรมป่าไม้ปี ๒๕๕๖ คงเหลือ ๓๓.๐๖ % คิดเป็นเนื้อที่ ๒,๑๖๙,๕๘๓ ไร่

๒. หากจะให้มีพื้นที่ป่าเพิ่มขึ้นอีก ๔๐% ของพื้นที่จังหวัดคือ มีจำนวนเนื้อที่ ๒,๖๒๕,๐๒๕ ไร่จะต้องปลูกป่าเพื่อขึ้นอีก ๖.๙๔ % คิดเป็นเนื้อที่ ๔๕๕,๔๔๒ ไร่เป็นเงิน ๔,๙๙๑,๖๔๔,๓๒๐ บาท (ในอัตราไร่ละ ๑๐,๙๖๐ บาท / ต่อ ๑๐ ปี)

๓. ในปีงบประมาณ พ.ศ. ๒๕๕๗ จังหวัดเลยสามารถตรวจยึดพื้นที่ป่าถูกบุกรุก รุก จำนวนเนื้อที่ ๒,๒๔๒ไร่หากจะฟื้นฟูปลูกป่าในพื้นที่ที่ถูกบุกรุก ใช้งบประมาณ ๒๔,๕๗๒,๒๐๐ บาท (ในอัตราไร่ละ ๑๐,๙๖๐ บาท / ต่อ ๑๐ ปี)

ดังนั้น การกำหนดตัวชี้วัดที่เป็นรูปธรรม ควรจัดสรรงบประมาณเพื่อฟื้นฟูปลูกป่าในพื้นที่ที่ถูกบุกรุกทำลายอย่างต่อเนื่องและจริงจัง โดยให้หน่วยป้องกันรักษาป่าในพื้นที่เป็นผู้ดำเนินการจึงจะได้ผลอย่างเป็นรูปธรรม และให้ทุกภาคส่วนเข้ามามีส่วนร่วม

สรุปข้อมูลสัตว์ป่า(เขตรักษาพันธุ์สัตว์ป่าภูหลวง)

ประเภทสัตว์ป่า	จำนวน (ชนิด)	หมายเหตุ
นก	๒๑๗	
สัตว์เลี้ยงลูกด้วยนม	๖๐	
สัตว์สะเทือนน้ำสะเทือนบก และสัตว์เลื้อยคลาน	๑๘	
ปลา	ไม่น้อยกว่า ๑๐ ชนิด	

สัตว์ป่าสงวน มี ๓ ชนิด คือ เสี่ยงผา แมวลายหินอ่อน และช้างป่า (๑๐๕ เชือก)

### ๑.๖.๓ แหล่งน้ำ

เป็นแหล่งน้ำที่สร้างขึ้นและธรรมชาติ โดยมีการปรับปรุงเพื่อใช้ในการเกษตรกรรม รวมจำนวน ๓,๑๑๐ แห่ง แยกเป็นพื้นที่ชลประทาน ดังนี้

ประเภทโครงการ	จำนวน (แห่ง)	เก็บกักน้ำได้ (ล้านลูกบาศก์เมตร)	พื้นที่รับประโยชน์ (ไร่)
โครงการชลประทานขนาดกลาง	๑๓	๖๐.๘๘	๑๔,๗๒๘
โครงการชลประทานขนาดเล็ก	๒๑๙	๒๕.๒๗	๑๓๓,๘๗๓
สถานีสูบน้ำด้วยไฟฟ้า	๔๔	-	๗๒,๕๔๖
<b>รวมพื้นที่ชลประทาน</b>	<b>๒๗๖</b>	<b>๘๖.๑๕</b>	<b>๒๒๑,๑๔๗</b>

นอกจากนี้ ยังมีแหล่งน้ำอื่น ๆ ดังนี้

- ฝ่ายคอนกรีต จำนวน ๘๗ แห่ง
- สระ หนอง จำนวน ๓๑๕ แห่ง
- ห้วย คลอง จำนวน ๒๓๘ แห่ง
- บ่อน้ำบาดาล มีจำนวน ๒,๑๙๔ บ่อ

ที่	ชื่อลุ่มน้ำ	น้ำท่า (ล้านลบ.ม.)	แหล่งเก็บกักน้ำปัจจุบัน			พื้นที่ใช้น้ำ จากแหล่งน้ำ (ไร่)	การใช้น้ำทำในปัจจุบัน				
			จำนวน (แห่ง)	เก็บกัก (ล้านลบ.ม.)	% เก็บ กัก ต่อน้ำท่า		การเกษตร (ล้านลบ.ม.)	อุปโภค (ล้านลบ.ม.)	อุตสาหกรรม (ล้านลบ.ม.)	รวม	
										(ล้านลบ.ม.)	% ต่อ ทำน้ำ
๑	แม่น้ำโขงส่วนที่ ๓	๒๓๗.๗๕	๓๓	๒.๕๔	๑.๐๗	๗๘๘	๑.๒๖	๐.๖๕	๐.๓๒	๒.๒๓	๐.๙๔
๒	ห้วยน้ำหมัน	๓๘๖.๑๖	๒๙	๑.๐๘	๐.๒๘	๑,๕๐๒	๒.๔	๑.๔	๐.๗	๔.๕๑	๑.๑๗
๓	ห้วยน้ำสาน	๓๔๔.๖๔	๖๓	๓.๖๑	๑.๐๕	๐	๐	๑.๕๓	๐.๗๗	๒.๓	๐.๖๗
๔	แม่น้ำโขงส่วนที่ ๔	๒๐๐.๒๗	๙๒	๕.๒	๒.๖	๑๒,๖๔๗	๒๐.๒๔	๑.๗๓	๐.๘/๗	๒๒.๘๓	๑๑.๔
๕	แม่น้ำเลย + น้ำปวน	๑,๑๕๓.๓๑	๕๖๑	๗๙.๓๙	๖.๘๘	๕๖,๖๓๒	๙๐.๖๑	๑๘.๒๒	๙.๑๑	๑๑๗.๙๔	๑๐.๒๓
๖	แม่น้ำโขงส่วนที่ ๕	๗๙๐.๖๗	๑๐๐	๖.๖๑	๐.๘๔	๑๑,๗๗๐	๑๘.๘๓	๔.๘	๒.๔	๒๖.๐๓	๓.๒๙
๗	ห้วยน้ำโมง	๓๘.๗๕	๐	๐	๐	๐	๐	๐.๓๒	๐.๑๖	๐.๔๘	๑.๒๓
๘	ห้วยพะเนียง	๖๐.๓๖	๓๔	๓๑.๑๙	๕.๑.๖๘	๕,๙๑๓	๙.๔๖	๐.๕	๐.๒๕	๑๐.๒๑	๑๖.๙๑
๙	ห้วยน้ำพวย	๑๑๔.๘๙	๖๔	๓.๖๕	๓.๑๗	๒,๐๐๐	๓.๒	๒.๖๔	๑.๓๒	๗.๑๕	๖.๒๓
๑๐	แม่น้ำพองตอนบน	๒๒๗	๔๐	๖.๒๒	๒.๗๔	๓,๐๓๒	๔.๘๕	๑.๗๕	๐.๘๗	๗.๔๗	๓.๒๙
๑๑	ห้วยน้ำพุง	๓๖.๓๒	๔	๐.๑๙	๐.๕๑	๐	๐	๐.๑๗	๐.๐๘	๐.๒๕	๐.๗
๑๒	แม่น้ำป่าสักตอนบน	๑๖๐.๑๗	๔	๐.๑๒	๐.๐๗	๐	๐	๐.๖๑	๐.๓๑	๐.๙๒	๐.๕๗
รวม		๓,๗๕๐.๒๙	๑,๐๒๔	๑๓๙.๘	๗๐.๘๙	๙๔,๒๘๔	๑๕๐.๘๕	๓๔.๓๒	๑๗.๑๖	๒๐๒.๓๒	๕๖.๖๓

### สรุปความต้องการใช้น้ำ ๒๐ ปีข้างหน้า

ในปี ๒๕๖๗ ต้องการน้ำจากแหล่งน้ำนอกเหนือจากการใช้น้ำฝนเพื่อการเกษตรทั้งหมดน้ำเพื่อการอุปโภค-บริโภค การเลี้ยงสัตว์และการอุตสาหกรรมทั้งจังหวัดรวม ๒,๒๘๓ ล้าน ลบ.ม. ซึ่งจะมีแหล่งกักเก็บน้ำไว้อย่างน้อยร้อยละ ๕๐ ของความต้องการ คือกักเก็บ ๑,๑๔๒ ล้านลบ.ม. ปัจจุบันมีแหล่งน้ำให้สามารถกักเก็บน้ำไว้ใช้ได้แล้ว ๑๔๐ ล้านลบ.ม. จะต้องพัฒนาแหล่งน้ำให้สามารถกักเก็บน้ำไว้ใช้เพิ่มอีก ๑,๐๐๒ ล้านลบ.ม.

๑) น้ำเพื่อการเกษตรพื้นที่เกษตรกรรม ๒.๒๗๖ ล้านไร่ มีเป้าประสงค์ที่จะพัฒนาให้เป็นพื้นที่ชลประทานแบบสมบูรณ์ประมาณ ๓๙๐,๐๐๐ ไร่ (ร้อยละ ๑๗ ของพื้นที่การเกษตร ซึ่งปัจจุบันมีพื้นที่ชลประทาน อยู่แล้ว ๙๔,๐๐๐ ไร่ จะต้องพัฒนาเพิ่มอีก ๒๙๖,๐๐๐ ไร่) พัฒนาพื้นที่ชลประทานแบบใช้น้ำน้อย ๑,๓๗๕,๐๐๐ไร่ และพัฒนาพื้นที่นอกเขตชลประทานหรือพื้นที่เกษตรยังชีพ ๕๑๑,๐๐๐ ไร่

๒) น้ำเพื่ออุปโภค-บริโภค ประชากรในปัจจุบัน ๖๓๐,๐๐๐ คน มีอัตราการขยายตัว ร้อยละ ๐.๕๒ ต่อปี

๓) น้ำเพื่ออุตสาหกรรม ประเมินการใช้น้ำในปริมาณ ร้อยละ ๕๐ ของอุปโภค-บริโภค

### ๑.๖.๔ ปริมาณขยะ (ตัน) จำแนกเป็นรายอำเภอ

อปท. พื้นที่จังหวัดเลย	ปริมาณขยะที่เกิดขึ้น (ตันต่อวัน)	อปท. พื้นที่จังหวัดเลย	ปริมาณขยะที่เกิดขึ้น (ตันต่อวัน)
อ.เชียงคาน	๕๓.๒๓	อ.ภูกระดึง	๓๔.๔๖
อ.ด่านซ้าย	๔๕.๕๐	อ.ภูเรือ	๑๙.๔๕
อ.ท่าลี่	๒๘.๙๒	อ.ภูหลวง	๒๑.๓๕

อปท. พื้นที่จังหวัดเลย	ปริมาณขยะที่เกิดขึ้น (ตันต่อวัน)	อปท. พื้นที่จังหวัดเลย	ปริมาณขยะที่เกิดขึ้น (ตันต่อวัน)
อ.นาด้วง	๓๐.๗๖	อ.เมืองเลย	๑๓๐.๔๑
อ.นาแห้ว	๑๒.๒๕	อ.วังสะพุง	๑๑๖.๕๙
อ.ปากชม	๓๒.๔๐	อ.หนองหิน	๒๗.๔๐
อ.ผาขาว	๓๙.๙๗	อ.เอราวัณ	๓๓.๑๖
รวม ๑๔ อำเภอ (ตัน/วัน)		๖๓๐.๗๑	
รวม ๑๔ อำเภอ (ตัน/ปี)		๒๓๐,๒๐๘.๓๓	

- ปัญหาอุปสรรคในการขับเคลื่อนการดำเนินงานตามนโยบายและความต้องการจากพื้นที่

- ๑) ปริมาณขยะที่จะต้องนำไปกำจัดขั้นสุดท้ายยังมีแนวโน้มสูงขึ้นเนื่องจากการลด คัดแยกขยะของประชาชน/ชุมชนตั้งแต่ต้นทาง ยังไม่มีประสิทธิภาพ รวมทั้งมีการใช้ถุงพลาสติกอย่างฟุ่มเฟือย
- ๒) ขยะที่เกิดขึ้นในพื้นที่องค์กรปกครองส่วนท้องถิ่นอีกจำนวนมากที่มีการกำจัดแบบไม่ถูกสุขลักษณะ เป็นลักษณะเทกองและเผาเป็นครั้งคราว ส่งผลกระทบต่อประชาชนและสภาพแวดล้อม
- ๓) ปัญหาการขาดแคลนที่ดินสำหรับใช้เป็นสถานที่กำจัดขยะมูลฝอย เนื่องจากต้องใช้พื้นที่ค่อนข้างมากและต้องมีสภาพพื้นที่และสภาพแวดล้อมที่เหมาะสม ประกอบกับเกิดปัญหาการต่อต้านจากประชาชนในพื้นที่
- ๔) ขาดความพร้อมของท้องถิ่นในการจัดเตรียมโครงการเพื่อขอการสนับสนุนงบประมาณในการลงทุนก่อสร้างระบบจัดการขยะมูลฝอย/ของเสียอันตรายชุมชน/มูลฝอยติดเชื้อ
- ๕) การดำเนินการของระบบฝังกลบขยะมูลฝอยอย่างถูกหลักสุขาภิบาลส่วนใหญ่ยังคงประสบปัญหา เช่น ไม่มีการบดอัดและฝังกลบด้วยดินทุกวัน บ่อติดตามตรวจสอบคุณภาพน้ำใต้ดินมีสภาพชำรุด ยังไม่มีการซ่อมแซม เครื่องจักรไม่เพียงพอและมีสภาพชำรุดทรุดโทรม
- ๖) ประสิทธิภาพการเก็บขนน้อย เนื่องจากมีจำนวนรถเก็บขนมูลฝอยไม่เพียงพอ และอยู่ในสภาพหมดอายุการใช้งาน และมีมูลฝอยตกค้างในพื้นที่ไม่สามารถเข้าไปให้บริการได้ โดยเฉพาะในเขต อบต. โดยรอบของเทศบาล
- ๗) ของเสียอันตรายจากชุมชน ยังไม่ได้รับการจัดการอย่างถูกต้อง ส่วนใหญ่มักถูกทิ้งปะปนไปกับขยะทั่วไป ประชาชนส่วนใหญ่ยังขาดความรู้ความเข้าใจและความร่วมมือในการคัดแยกของเสียอันตรายออกจากขยะมูลฝอยทั่วไป รวมทั้งองค์กรปกครองส่วนท้องถิ่นซึ่งเป็นหน่วยงานที่ต้องรับผิดชอบในการจัดการตั้งแต่การเก็บรวบรวมและการขนส่ง ยังไม่มีการบริหารจัดการให้ถูกต้องตามหลักวิชาการ

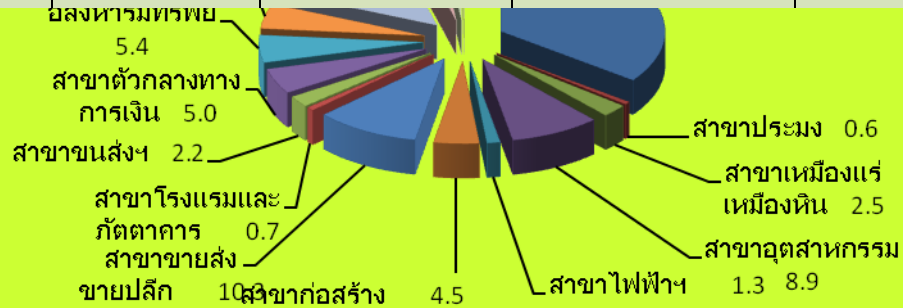
## ๒. ข้อมูลเศรษฐกิจ ประกอบด้วย

### ๒.๑ ผลิตภัณฑ์มวลรวมจังหวัด ( GPP) ตามราคาประจำปี จำแนกตามสาขาการผลิต

รายได้ต่อหัว (Per Capital GPP) และลำดับของประเทศ

ผลิตภัณฑ์มวลรวมจังหวัดเลย ณ ราคาประจำปี 2556

จังหวัด	GPP (ล้านบาท)	รายได้ต่อหัว (บาท)	ประชากร(๑,๐๐๐ คน)	GPPลำดับ (ภาค)	GPPลำดับ (ประเทศ)
เลย	44,840	82,658	542	13	50



ผลิตภัณฑ์มวลรวมจังหวัด	๒๕๕๖p	โครงสร้าง(ร้อยละ)
สาขาเกษตรกรรม	๑๕,๗๓๒	๓๕.๑
สาขาประมง	๒๔๙	๐.๖
สาขาเหมืองแร่ เหมืองหิน	๑,๑๑๕	๒.๕
สาขาอุตสาหกรรม	๓,๙๙๐	๘.๙
สาขาไฟฟ้า	๕๘๖	๑.๓
สาขาก่อสร้าง	๒,๐๐๕	๔.๕
สาขาขายส่ง ขายปลีก	๔,๖๐๓	๑๐.๓
สาขาโรงแรมและภัตตาคาร	๓๒๕	๐.๗
สาขาขนส่ง	๑,๐๒๐	๒.๒
สาขาตัวกลางทางการเงิน	๒,๒๓๒	๕.๐
สาขาบริการด้านอสังหาริมทรัพย์	๒,๔๑๑	๕.๔
สาขาบริหารราชการแผ่นดิน	๒,๑๗๔	๔.๘
สาขาการศึกษา	๖,๔๘๘	๑๔.๕
สาขาบริการด้านสุขภาพ	๑,๐๖๔	๒.๔
สาขาการให้บริการด้านชุมชน	๗๘๒	๑.๗
สาขาลูกจ้างในครัวเรือน	๖๕	๐.๑
ผลิตภัณฑ์มวลรวมจังหวัด (GPP)	๔๔,๘๔๐	๑๐๐.๐

๒.๒ ด้านการเกษตร

๒.๒.๑ ผลผลิตด้านเกษตร การเพาะปลูก พื้นที่เพาะปลูก พื้นที่เก็บเกี่ยว ผลผลิต ผลผลิตเฉลี่ย/ไร่ และมูลค่าการผลิต (พืชเศรษฐกิจ ๕ ลำดับแรก)

ชนิดพืช	พื้นที่ปลูก(ไร่)	พื้นที่เก็บเกี่ยว (ไร่)	ผลผลิตรวม(ตัน)	ผลผลิตเฉลี่ยต่อไร่ (กก.)	มูลค่า (ล้านบาท)
ข้าว	๔๐๕,๐๐๙	๔๐๕,๐๐๙	๑๗๙,๗๕๑.๒	๔๔๒.๗	๒,๔๓๙.๓๘
อ้อยโรงงาน	๒๔๑,๑๑๖	๒๔๑,๑๑๖	๒,๘๒๓,๘๔๘.๐	๑๑,๗๑๑.๖	๓,๓๓๙.๑๔
มันสำปะหลัง	๓๓๑,๔๗๗	๓๓๐,๔๕๘	๑,๑๐๘,๔๓๔.๘	๓๓๕๔.๒	๒,๓๘๘.๘๘
ยางพารา	๘๐๘,๔๑๐	๓๘๙,๒๔๕	๔๐,๗๖๕.๐	๒๔๒.๓	๕,๐๓๖.๘๘
ข้าวโพดเลี้ยงสัตว์	๖๗๑,๔๔๔	๖๗๑,๔๔๔	๔๗๗,๖๒๓.๑	๗๑๑.๓	๒,๗๙๑.๐๕

● ปัญหาอุปสรรคในการขับเคลื่อนการดำเนินงานตามนโยบายและความต้องการจากพื้นที่

1. เกษตรกรขาดเอกสารสิทธิ์ในที่ทำกิน ทำให้ไม่สามารถเข้าร่วมโครงการตามนโยบายของรัฐได้
2. ขาดแคลนแหล่งน้ำเพื่อทำการเกษตร ทำให้ใช้ประโยชน์จากที่ดินได้ไม่เต็มที่ทำการเกษตรได้เฉพาะฤดูฝนเท่านั้น และทำให้ผลผลิตได้รับความเสียหายหากประสบภัยแล้ง
3. ขาดเครื่องมือ/อุปกรณ์ที่ใช้ปฏิบัติงานของเจ้าหน้าที่ทำให้การปฏิบัติงานเป็นไปด้วยความล่าช้า เช่น เครื่อง GPS. , คอมพิวเตอร์ ฯลฯ
4. นโยบายของภาครัฐที่ผ่านมาส่วนใหญ่มีความเร่งด่วนมาก ทำให้ขาดการวิเคราะห์สังเคราะห์ข้อมูลพื้นที่ ทำให้มีความเสี่ยงในการปฏิบัติที่ผิดพลาดของเจ้าหน้าที่ และไม่ตรงตามความต้องการของพื้นที่
5. นโยบายของภาครัฐส่วนใหญ่ เป็นการให้เปล่ามากกว่าการสอนให้เกษตรกรช่วยเหลือตัวเอง(สังคมสงเคราะห์) ทำให้เกษตรกรเกิดความเคยชินรอรับความช่วยเหลือจากภาครัฐ
6. นโยบายส่วนใหญ่มาจากความต้องการของภาครัฐ ไม่ได้เกิดจากความต้องการของพื้นที่ เมื่อดำเนินการแล้วทำให้เกิดประสิทธิภาพและประสิทธิผลต่ำ
7. การดำเนินงานแบบหน่วยงานบูรณาการ มีน้อย ขาดความร่วมมือระหว่างหน่วยงานที่เกี่ยวข้อง

● การเลี้ยงสัตว์ (สัตว์เศรษฐกิจ ๕ ลำดับแรก)

ที่	ชนิดสัตว์	จำนวนตัว	มูลค่า (ราคา/ตัว)	หมายเหตุ
๑	โคเนื้อ	๒๘,๒๐๙	๒๙,๘๙๐	ตัว



๒	สุกร	๔๒,๖๘๗	๑๓๒	กิโลกรัม
๓	เป็ด	๑๖๐,๘๒๕	๑๐๖	กิโลกรัม
๔	ไก่เนื้อ/ไก่ไข่	๑๑๕,๘๐๘	๑๐๐	กิโลกรัม

\* มูลค่าสัตว์เศรษฐกิจ อ้างอิงจากสำนักงานเศรษฐกิจการเกษตร

## ๒.๒.๒ การทำประมงและการเพาะเลี้ยงสัตว์น้ำชายฝั่ง (จำนวนผลิตและมูลค่า)

ข้อมูล GPP ด้านประมง จังหวัดเลย ปี ๒๕๕๓ - ๒๕๕๗

ปี	การเพาะเลี้ยงสัตว์น้ำ	การเพาะพันธุ์สัตว์น้ำ	การจับสัตว์น้ำจากธรรมชาติ	รวมมูลค่า	หมายเหตุ
๒๕๕๓	๕๒,๕๒๓,๐๗๗.๐๐	๑๗,๔๓๙,๗๓๓.๕๑	๓,๑๖๐,๕๖๐.๓๑	๗๓,๑๒๓,๒๗๐.๘๒	
๒๕๕๔	๕๔,๔๗๔,๔๘๔.๐๘	๑๖,๗๘๔,๙๗๑.๔๒	๓,๑๘๗,๕๖๕.๖๒	๗๔,๔๔๗,๐๒๑.๑๒	
๒๕๕๕	๕๐,๔๗๔,๔๘๔.๕๗	๑๖,๙๙๑,๗๘๐.๗๔	๓,๑๘๗,๖๖๗.๒๐	๗๐,๖๖๓,๙๓๒.๕๑	
๒๕๕๖	๒๗,๗๐๙,๗๐๐.๐๐	๑๖,๕๔๕,๓๔๒.๖๙	๓,๐๔๖,๗๗๖.๙๒	๔๗,๓๐๑,๘๑๙.๖๑	
๒๕๕๗	๒๖,๓๒๔,๒๑๕.๐๐	๑๕,๗๑๘,๐๗๕.๕๖	๒,๘๙๔,๔๓๘.๐๗	๔๔,๙๓๖,๗๒๘.๖๓	

## ๒.๓ ด้านการค้าและอุตสาหกรรม

### ๒.๓.๑ จำนวนทะเบียนนิติบุคคล จำแนกตามประเภทจดทะเบียน

หมวดธุรกิจ	จำนวน
เกษตรกรรม การล่าสัตว์ และการป่าไม้	๑๗
การประมง	๐
การทำเหมืองแร่ และเหมืองหิน	๓๕
การผลิต	๕๖
การไฟฟ้า แก๊ส และการประปา	๑๘
การก่อสร้าง	๒๘๖
การขายส่ง ขายปลีก การซ่อมแซมยานยนต์ จักรยานยนต์ ของใช้ส่วนบุคคลและของใช้ในครัวเรือน	๑,๐๗๘
โรงแรม และภัตตาคาร	๒๗
การขนส่ง สถานที่เก็บสินค้า และการคมนาคม	๓๕
ตัวกลางทางการเงิน	๐
บริการด้านอสังหาริมทรัพย์ การให้เช่า และการบริการทางธุรกิจ	๑๕๔
การศึกษา	๒
การบริการด้านสุขภาพ และงานสังคมเคราะห์	๔
การให้บริการชุมชน สังคม และการบริการส่วนบุคคล	๐

รวม	๑,๗๑๒
-----	-------

- ปัญหาอุปสรรคในการขับเคลื่อนการดำเนินงานตามนโยบายและความต้องการจากพื้นที่  
 นิติบุคคลบางรายเมื่อจดทะเบียนจัดตั้งเป็นนิติบุคคลตามประมวลกฎหมายแพ่งและพาณิชย์ แล้วแต่ไม่ปฏิบัติหน้าที่  
 ตามที่กฎหมายกำหนด รวมทั้งไม่มีความรู้ในการบริหารจัดการภายในองค์กรที่ตีผล ทำให้กิจการไม่สามารถดำเนินกิจการ  
 ต่อไปได้

**๒.๓.๒ จำนวนโรงงานอุตสาหกรรม ๕ ลำดับแรก (จำแนกตามประเภทอุตสาหกรรม ๒๑ หมวด )**  
**เงินทุนจดทะเบียน และอัตราการจ้างงาน**

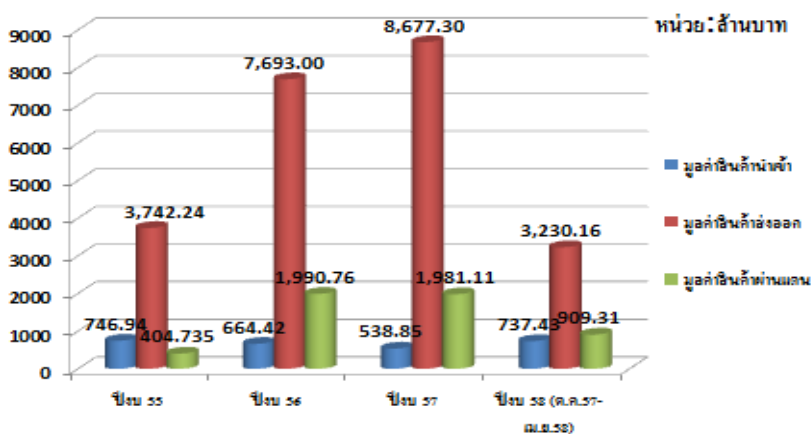
ที่	รายการ	จำนวน	เงินทุน	ชาย	หญิง	รวมคนงาน	แรงงาน
๑	อุตสาหกรรมเกษตร	๑๐๖	๑,๕๒๔,๐๗๑,๕๓๐	๑,๐๔๗	๔๔๑	๑,๔๘๘	๓๕,๔๗๔.๓๘
๒	อุตสาหกรรมโลหะ	๘๐	๒๖๕,๗๘๑,๕๐๐	๔๕๓	๙๘	๕๕๑	๕,๐๕๓.๑๘
๓	อุตสาหกรรมเฟอร์นิเจอร์และเครื่องเรือน	๖๑	๔๗,๒๓๗,๑๐๐	๖๒๘	๕๘	๖๘๖	๒,๑๓๓.๗๕
๔	อุตสาหกรรมอื่นๆ	๔๘	๒,๓๒๖,๗๖๑,๔๐๐	๖๑๘	๘๑	๖๙๙	๓๔๐,๐๕๕.๓๑
๕	อุตสาหกรรมขนส่ง	๔๖	๓๒๘,๗๖๐,๐๐๐	๓๓๙	๖๗	๔๐๖	๑,๗๑๔.๒๔

- ปัญหาอุปสรรคในการขับเคลื่อนการดำเนินงานตามนโยบายและความต้องการจากพื้นที่
  - ขาดบุคลากร ในการตรวจกำกับดูแลโรงงานอุตสาหกรรม

**๒.๓.๓ การค้าชายแดนและการค้าระหว่างประเทศ สถิติการส่งออก-นำเข้า จำแนกตามด่าน**  
**ศุลกากร**

สถิติสินค้าส่งออก-นำเข้า และ ผ่านแดน ของด่านศุลกากรท่าลี่

**มูลค่าสินค้านำเข้า-ส่งออก,ผ่านแดนปีงบประมาณ**  
**2555,2556,2557 และปีงบประมาณ 2558 (ต.ค.57 - เม.ย.58)**



สถิติสินค้านำเข้า ๑๐ ลำดับแรก ด้านศุลกากรท่าลี่

ประจำเดือน เมษายน ๒๕๕๘

ลำดับที่	ชนิดสินค้า	น้ำหนัก (ก.ก.)	มูลค่า	อากร	ภาษีมูลค่าเพิ่ม
๑	ข้าวโพด	๑๑,๕๐๗,๔๓๑.๐๐	๕๐,๒๘๙,๓๒๖.๘๙	๐.๐๐	๐.๐๐

๒	หัวมันสำปะหลัง	๔,๒๙๙,๑๗๖.๐๐	๙,๔๘๑,๘๔๓.๘๙	๐.๐๐	๐.๐๐
๓	มันสำปะหลังเส้น	๑,๘๘๙,๐๒๓.๐๐	๗,๕๗๕,๘๗๓.๙๖	๐.๐๐	๐.๐๐
๔	ถั่วแดง	๑๔๑,๓๙๒.๐๐	๖,๑๔๖,๖๕๐.๔๕	๐.๐๐	๐.๐๐
๕	แยม	๔๖๐,๑๙๑.๐๐	๕,๗๖๒,๐๓๗.๔๔	๐.๐๐	๐.๐๐
๖	ไม้แปรรูป	๕๐๙,๖๖๗.๐๐	๓,๔๕๒,๖๙๗.๐๕	๐.๐๐	๒๔๑,๖๘๘.๐๐
๗	ลูกเดือย	๒๕๐,๕๘๕.๐๐	๓,๒๒๓,๑๕๗.๔๖	๐.๐๐	๐.๐๐
๘	ปอสา	๑๑๙,๘๙๑.๐๐	๑,๒๗๐,๓๕๒.๑๐	๐.๐๐	๐.๐๐
๙	ซังข้าวโพด	๑,๘๘๘,๘๑๔.๐๐	๖๘๘,๐๒๕.๗๙	๐.๐๐	๐.๐๐
๑๐	ไม้สำเร็จรูป	๑๐,๔๓๑.๐๐	๖๘,๓๐๗.๑๑	๓,๔๑๕.๐๐	๕,๐๒๐.๐๐

● ปัญหาอุปสรรคในการขับเคลื่อนการดำเนินงานตามนโยบายและความต้องการจากพื้นที่

- ปัจจุบันยังขาดสิ่งอำนวยความสะดวกต่างๆ รองรับผู้มาใช้บริการที่เพิ่มมากขึ้น จึงได้ของบประมาณ ปี๒๕๕๙ จากกรมศุลกากร จำนวน ๓๔ ล้านบาท ตามโครงการเพิ่มประสิทธิภาพการให้บริการการค้าและการท่องเที่ยว ด้านพรมแดนบ้านนากระเซิง

- ปัจจุบันยังขาดเครื่องชั่งน้ำหนัก เครื่อง X-RAY บุคคลและไม้กั้นรถยนต์

ผลกระทบต่อการรวมตัวเป็นประชาคมเศรษฐกิจอาเซียนในปี ๒๕๕๘ ต่อการค้าชายแดนของด่านศุลกากรท่าลี่ มีดังนี้

จะมีปริมาณสินค้านำเข้า – ส่งออกเพิ่มมากขึ้น ทำให้บริเวณต่างๆ มีปัญหาอุปสรรค

ปัญหา	แนวทางแก้ปัญหา
๑.๑ ถนนจากที่ทำการด่านฯ ถึงด่านพรมแดนยังเป็นถนน ๒ ช่องจราจร และต้องผ่านหมู่บ้าน ทำให้เกิดการจราจรติดขัดถ้ามีรถบรรทุกสินค้าขนาดใหญ่ขนส่งสินค้าเพื่อนำเข้า-ส่งออกสินค้า ไป สปป.ลาว และอาจเกิดอันตรายกับชาวบ้านที่สัญจรไปมา	- ได้รับการประสานงานจากแขวงการทางเลขที่ ๒ (ด่านซ้าย)ว่า ได้เสนอรายละเอียดสายทางใหม่เพื่อของบประมาณจากกรมทางหลวงแล้ว ซึ่งเป็นเส้นทางที่ไม่ต้องผ่านหมู่บ้าน และเป็นถนน ๔ ช่องจราจร ระยะทาง ๗ กม. วงเงิน ๑๘๐ ล้านบาท ขณะนี้อยู่ระหว่างรอรับการจัดสรรงบประมาณจากกรมทางหลวง
๑.๒ ด่านฯ ยังไม่มีลานตรวจสอบสินค้ารองรับปริมาณสินค้านำเข้า-ส่งออก เพื่อรอปฏิบัติพิธีการศุลกากร ทำให้รถบรรทุกต้องจอดรอบริเวณข้างถนนด้านหน้าที่ทำการด่านฯ	- ด่านฯ ได้มีโครงการพัฒนาเพิ่มศักยภาพการค้าการท่องเที่ยวด้านพรมแดนบ้านนากระเซิง ด้านศุลกากรท่าลี่ ระยะที่ ๒ เพื่อก่อสร้างอาคารที่ทำการ ลานตรวจสอบสินค้า และอาคารประกอบ ขอสนับสนุนงบประมาณศุลกากรจำนวน ๑๔๖ ล้านบาท
๑.๓ สะพานมิตรภาพน้ำเหืองไทย – ลาว มีขนาดเล็กและคับแคบไม่สามารถรองรับปริมาณรถบรรทุก	- ควรสร้างสะพานมิตรภาพน้ำเหืองไทย – ลาว คู่ขนานกับสะพานเดิม หรือขยายสะพานให้มีช่องจราจรเพิ่มขึ้น

สินค้าและนักท่องเที่ยวในอนาคต ทำให้ระบบขนส่งสินค้าขาดความคล่องตัว	รองรับรถบรรทุกสินค้า และรถนักท่องเที่ยวได้มากขึ้น ปัจจุบันได้รับงบประมาณสร้างสะพานคู่ขนานงบประมาณ ๔๐ล้านบาท แต่ยังคงงบประมาณในการขยายถนนต่อเนื่องจากสะพานคู่ขนาน
๑.๔ ถนนบริเวณหน้าด่านศุลกากรท่าลี่ คับแคบ ไม่มีไหล่ทาง มีรถบรรทุกสินค้าขนาดใหญ่จอดเรียงรายเป็นแนวยาวและล้ำเข้ามาในแนวถนน ทำให้การสัญจรติดขัดและเป็นอันตราย	- ควรให้หน่วยงานที่รับผิดชอบขยายไหล่ทางทั้งสองข้างถนน
๑.๕ ถนนที่แยกเข้าไปโครงการพัฒนาด่านพรมแดนบ้านนากระเซิงระยะที่ ๒ ระยะทางประมาณ ๘๐๐ เมตร ชำรุดเสียหายมากยากต่อการสัญจรผ่านเข้า – ออก	- ควรให้หน่วยงานที่รับผิดชอบปรับปรุงถนนเพื่อรองรับโครงการพัฒนาด่านพรมแดนบ้านนากระเซิง ระยะที่ ๒

### สถิติการส่งออกสินค้า ด้านศุลกากรเชียงคาน

ประจำเดือน พฤษภาคม ๒๕๕๘

ลำดับ	สินค้า	ปริมาณ	น้ำหนัก (kgm)	มูลค่า (บาท)
๑	น้ำมันเบนซิน,น้ำมันดีเซล,น้ำมันเกียร์	๖๖๕,๐๐๐.๐๐	๔๘๙,๔๒๐.๐๐	๑๑,๔๐๑,๔๑๖.๙๒
๒	รถไถนาเดินตามพร้อมอุปกรณ์	๑๐๕.๐๐	๒๖,๒๕๐.๐๐	๑,๖๔๑,๑๐๐.๐๐
๓	สบู่,สบู่ล้างหน้า,ครีมอาบน้ำ	๑,๗๘๙.๗๒	๖,๐๕๘.๗๙	๑,๓๐๙,๕๗๘.๒๓
๔	ลวดเหล็กขนาดต่างๆ	๒,๐๖๗.๖๑	๔๘,๐๐๘.๐๐	๑,๐๑๙,๐๒๔.๖๔
๕	ครีมทาผิว,โลชั่นทากันยูง	๗๙๓.๕๘	๒,๐๓๔.๒๒	๙๔๑,๓๔๒.๙๔
๖	ผงปรุงรส,เต้าเจี้ยว,น้ำมันหอย,น้ำจิ้ม	๑,๐๐๗.๕๐	๖,๔๐๔.๖๒	๖๙๘,๘๕๗.๔๒
๗	แชมพู,ครีมนวดผม	๖,๑๐๙.๒๐	๑๖,๓๕๒.๖๘	๖๖๑,๒๔๕.๖๔
๘	กระเบื้องมุงหลังคาพร้อมอุปกรณ์	๔๗,๖๗๕.๐๐	๔๗,๖๗๕.๐๐	๓๙๔,๓๙๖.๑๐
	อื่นๆ	๘๘,๘๔๓.๕๔	๙๑๑,๕๔๕.๑๔	๑๑,๙๖๐,๒๔๑.๐๐
	<b>รวม</b>	<b>๘๑๓,๓๙๑.๑๕</b>	<b>๑,๕๕๓,๗๔๘.๔๕</b>	<b>๓๐,๐๒๗,๒๐๒.๘๙</b>

ประเภทสินค้านำเข้า ๑๐ ลำดับแรก

ณ ปัจจุบัน ด้านศุลกากรเชียงคาน

ลำดับ	ชนิดสินค้า	น้ำหนัก (kgm)	มูลค่า (บาท)
-------	------------	---------------	--------------

ประเภทสินค้าส่งออก ๑๐ ลำดับแรก

ณ ปัจจุบัน ด้านศุลกากรเชียงคาน

ลำดับ	สินค้า	ปริมาณ	มูลค่า
๑	น้ำมันเบนซินฯ,น้ำมันดีเซลฯ,น้ำมันเครื่อง	๗๓๔,๕๕๖.๐๐	๑๑,๕๔๑,๙๐๕.๑๕
๒	แฮมพู,ครีมขนาดผม	๒,๙๑๑.๐๐	๒,๐๘๙,๒๐๗.๔๕
๓	ปูนซีเมนต์	๙๔๕.๕๐	๑,๘๑๔,๕๕๓.๐๐
๔	ผงปรุงรส,ซอสปรุงรส,ซีอิ๊ว,น้ำมันหอย	๔,๕๖๔.๒๒	๑,๗๙๕,๑๔๘.๑๕
๕	แป้งเด็ก,แป้งทาหน้า,ครีมทาผิว	๑,๗๗๖.๒๐	๑,๖๒๑,๐๘๓.๘๘
๖	ผงซักฟอก,น้ำยาปรับผ้านุ่ม,น้ำยาล้างจาน	๘,๓๕๙.๕๒	๑,๕๓๓,๕๗๒.๐๗
๗	รถไถนาเดินตามพร้อมอุปกรณ์	๑๘,๖๕๘.๐๐	๑,๐๙๙,๑๐๐.๐๐
๘	สบู่เหลวล้างหน้า,โฟมล้างหน้า	๑,๓๒๗.๑๖	๑,๐๖๔,๑๕๔.๔๒
๙	รถเกษตรเล็กพร้อมอุปกรณ์	๓๖.๐๐	๙๗๘,๗๗๕.๐๐
๑๐	น้ำยาปรับผ้านุ่ม	๑,๕๗๕.๐๐	๗๓๑,๓๗๖.๐๖
๑	ลูกเต๋อยแกะเปลือก	๙๘๖,๐๐๐.๐๐	๒๘,๗๕๘,๗๓๑.๔๑
๒	แร่แบไรต์	๘,๓๘๐,๐๐๐.๐๐	๙,๑๕๐,๑๗๔.๑๓
๓	มันสำปะหลังเส้นแห้ง	๔๔๐,๐๐๐.๐๐	๒,๔๐๖,๒๘๓.๓๒
๔	ดอกหญ้าแซม,เปลือกปอสาแห้ง	๑๔๑,๖๐๐.๐๐	๑,๖๑๒,๙๗๕.๗๙
๕	มันสำปะหลังหัวสด	๒๒๐,๐๐๐.๐๐	๑,๐๕๗,๐๖๐.๑๑
๖	มะขามแกะเปลือก	๔๘,๐๐๐.๐๐	๕๒๕,๐๐๗.๒๗
๗	กล้วยดิบ	๙๕,๐๐๐.๐๐	๕๑๙,๕๓๘.๔๓
๘	ตะเกียบไม้ไผ่	๕๐,๐๐๐.๐๐	๓๖๔,๕๘๘.๓๘
๙	ชัน	๒๗,๐๐๐.๐๐	๓๒๔,๘๔๘.๒๕
๑๐	ยาหัว,ข้าแห้ง	๔๕,๐๐๐.๐๐	๒๔๖,๐๙๗.๑๖

ปัญหา / อุปสรรค แต่ละจังหวัด อาทิ ด้าน / สินค้า / บริการ / กฎระเบียบของไทยและเพื่อนบ้าน

๑. ระยะเวลา เปิด-ปิด ด้านศุลกากรในช่วงผลผลิตการเกษตรออกสู่ตลาดเร็วเกินไป ทำให้สินค้า บางรายการ ตกค้างและไม่ได้รับความสะดวกในการขนส่ง

๒. การประสานงานระดับเมืองของ สปป.ลาว บางครั้งต้องได้รับความเห็นจากเจ้าแขวง หรือ รัฐบาลกลาง ถึงจะสามารถไป

๓. การประชุม และข้อหารือในการประชุมร่วมกันบางครั้งผู้ปฏิบัติในพื้นที่ไม่มีอำนาจในการตัดสินใจ

๔. จุดผ่านแดนถาวรเชียงคาน อ.เชียงคาน และบ้านคกไผ่ อ.ปากชม ฝ่ายไทย เป็นด่านถาวรแล้ว ส่วน สปป.ลาว ยังไม่มีความพร้อม ยังคงเป็นด่านประเพณี ประกอบกับการขนส่งสินค้าข้ามแม่น้ำโขงยังต้องใช้ เรือเป็นพาหนะ

๕. การซื้อขายและการชำระเงิน การค้าส่วนใหญ่เป็นการค้ารายย่อยระบบเงินสด เนื่องจากยังขาดระบบธนาคาร พาณิชย์ที่มีประสิทธิภาพรองรับการประกอบธุรกรรมทางการเงินระหว่างประเทศ

๖. การค่านอกระบบ ผู้ประกอบการค้าชายแดนส่วนใหญ่ขาดความรู้ความเข้าใจกฎระเบียบพิธีการ ศุลกากร โดย เข้าใจว่าการผ่านพิธีการศุลกากรต้องเสียค่าใช้จ่ายสูงและเสียเวลา จึงลักลอบทำการค้าตามช่องทางต่าง ๆ ในแนวชายแดน

๗. กำลังซื้อของ สปป.ลาว ความแตกต่างของรายได้ต่อหัวของประชาชนไทย และ สปป.ลาว ที่แตกต่างกันมาก และยิ่งจำกัดด้วยขนาดตลาด เนื่องจาก มีประชากรประมาณ ๖ ล้านคน ทำให้มีคู่แข่งทางขยาย ตลาดสินค้าใน สปป.ลาว ค่อนข้างจำกัด อย่างไรก็ตาม มีกำลังซื้อแฝงในรูปการค้าผ่านแดนโดยเงินและ เวียดนาม

๘. กฎระเบียบและมาตรการทางการค้า ความแตกต่างของกฎระเบียบและมาตรการทางการค้า เนื่องจาก สปป.ลาวอยู่ระหว่างการปรับปรุงระบบการค้าสู่ระบบสากลมากยิ่งขึ้น ทำให้มีการเปลี่ยนแปลง กฎระเบียบอยู่เสมอ อีกทั้งมีความซับซ้อนระหว่างหน่วยงานต่างๆ ในสินค้าแต่ละประเภท ประกอบกับมีข้อจำกัดด้านงบประมาณ ดังนั้น ผู้ประกอบการไทยจำเป็นต้องติดตามขอทราบความคืบหน้าในการดำเนินงานและศึกษากฎระเบียบใหม่ ๆ อยู่ตลอดเวลา

๙. การแข่งขันทางการค้า มีแนวโน้มการแข่งขันระหว่างพ่อค้าคนกลางตามแนวชายแดนทั้งต่างชาติ และพ่อค้าไทยมากขึ้น โดยเฉพาะอย่างยิ่งประเทศจีนและประเทศเวียดนาม โดยได้มีการให้การสนับสนุนด้านสาธารณูปโภคต่าง ๆ และขยายการผลิตมายัง สปป.ลาว มากขึ้น

## ๒.๔ ด้านการท่องเที่ยว

### ๒.๔.๑ จำนวนห้องพัก

จำนวนโรงแรมในจังหวัดเลย ๓๖๓ แห่ง รวมจำนวนห้องพัก ๕,๕๗๐ ห้อง

### ๒.๔.๒ จำนวนนักท่องเที่ยว (ไทย-ต่างประเทศ)

ปี พ.ศ.	จำนวนนักท่องเที่ยวชาวไทย	จำนวนนักท่องเที่ยวต่างชาติ	รวม
๒๕๕๔	๑,๐๘๐,๐๗๐ คน	๒๕,๙๑๑ คน	๑,๑๐๕,๙๘๑ คน
๒๕๕๕	๑,๓๓๔,๔๙๑ คน	๓๑,๒๘๑ คน	๑,๓๖๕,๗๗๒ คน
๒๕๕๖	๑,๔๘๐,๘๑๗ คน	๓๒,๐๓๘ คน	๑,๕๑๒,๘๕๕ คน
๒๕๕๗	๑,๕๔๘,๗๒๓ คน	๓๓,๒๒๘ คน	๑,๕๘๑,๙๕๑ คน

\*หมายเหตุ จำนวนนักท่องเที่ยว ปี ๒๕๕๗ ยังไม่ได้รับการรับรองจากกรมการท่องเที่ยว

### ๒.๔.๓ ภาษีมูลค่าเพิ่ม และค่าธรรมเนียม ที่จัดเก็บจากรุรกิจโรงแรมและภัตตาคาร

ข้อมูลการยื่นแบบภ.พ. ๓๐ประเภทกิจการ ๕๕๑๐๑๐โรงแรมและรีสอร์ท ณ วันที่ ๙มิถุนายน ๒๕๕๘

หน่วย:ล้านบาท

ISIC	ประเภทกิจการ	ผลการจัดเก็บสะสมตั้งแต่ต้นปีงบประมาณ			
		ปีก่อน	ปีนี้	เพิ่มลดจากปีก่อน	
				จำนวนเงิน	%
๕๕๑๐๑๐	โรงแรมและรีสอร์ท	๓.๐๔๒	๓.๔๓๙	๐.๓๙๗	๑๓.๐๔๔

หมายเหตุ : เป็นข้อมูลการยื่นแบบเฉพาะรายจดทะเบียนมูลค่าเพิ่มเท่านั้น

### ๒.๔.๔ สถานที่ท่องเที่ยวแนะนำ ๑๐ ลำดับแรก

- |   |                                  |
|---|----------------------------------|
| ๑. เชียงคาน / ถนนคนเดิน ๑๐๐ ปี เชียงคาน,แก่งคุดคู้, ภูทอก | ๒. ภูเรือ / อุทยานแห่งชาติภูเรือ |
| ๓. พระธาตุศรีสองรัก                                       | ๔. วัดเนรมิตวิปัสสนา             |
| ๕. อุทยานแห่งชาติภูกระดึง                                 | ๖. สวนหินผางาม                   |
| ๗. ภูป่าเป่า  | ๘. วัดแสงภา (อ.นาแห้ว)           |
| ๙. สะพานมิตรภาพน้ำเหือง (ไทย-ลาว)อ.ท่าลี่                 | ๑๐. ห้วยกระทิง                   |

### ๒.๔.๕ ร้านอาหารเด่นประจำเดือน ๑๐ ลำดับแรก

๑. ร้านอาหารล้านช้าง
๓. ร้านอาหารบ้านยา
๕. ร้านอาหารภิรมพร
๗. เขื่อนหลวงพระบาง
๙. ครีวุ่นา

๒. ร้านอาหารบ้านพร
๔. ครีวุ่นา
๖. สวนอาหารกุฎโง้ง
๘. เขื่อนฝ้ายคำ
๑๐. ภายเปิดบ้านขอนแก่น

● ปัญหาอุปสรรคในการขับเคลื่อนการดำเนินงานตามนโยบายและความต้องการจากพื้นที่

จังหวัดเลยมีความเพียบพร้อมด้วยทรัพยากรการท่องเที่ยวที่หลากหลายซึ่งมีศักยภาพและโอกาสในการพัฒนาและสร้างคุณค่าทางเศรษฐกิจ สังคม และสิ่งแวดล้อมเพิ่มมากขึ้นได้ แต่อย่างไรก็ตามเป็นที่ประจักษ์ว่าทรัพยากรท่องเที่ยวของจังหวัดเลยยังประสบปัญหาและข้อจำกัดในการบริหารการพัฒนาการท่องเที่ยวอย่างยั่งยืนทั้งระดับภาพรวมและระดับพื้นที่

ระบบการวางแผนบูรณาการยังขาดการประสานงานระหว่างภาคีที่เกี่ยวข้อง และขาดหน่วยงานที่ทำหน้าที่ประสานงานกลางที่จะทำให้สอดคล้องเป็นไปในทิศทางเดียวกัน

### ๓. แผนพัฒนาจังหวัด ประกอบด้วย

#### ๓.๑ วิสัยทัศน์

“เมืองน่าอยู่ เมืองแห่งการท่องเที่ยว การค้า และการลงทุนภายใต้การพัฒนาที่ยั่งยืน”

#### ๓.๒ เป้าประสงค์

- ๑) เพื่อพัฒนาการท่องเที่ยวให้สามารถแข่งขันได้
- ๒) เพื่อยกระดับการให้บริการและพัฒนาคุณภาพชีวิตของคนในสังคม
- ๓) เพื่อสร้างมูลค่าเพิ่มผลผลิตทางด้านการเกษตรให้สามารถแข่งขันได้
- ๔) เพื่อสร้างความเข้มแข็งให้กับอุตสาหกรรมการผลิตการค้าและการลงทุน

#### ๓.๓ แผนที่ยุทธศาสตร์จังหวัด

แนวคิดแผนพัฒนาจังหวัด 4 ปี (พ.ศ. 2557 – 2560)

มิติ	แบบจำลอง	ตัวชี้วัด
วิสัยทัศน์	“เมืองน่าอยู่ เมืองแห่งการท่องเที่ยว การค้า และการลงทุนภายใต้การพัฒนาที่ยั่งยืน”	<ul style="list-style-type: none"> <li>▪ ดัชนีชี้วัดเมืองน่าอยู่</li> <li>▪ GPP ภาคบริการ</li> <li>▪ ค่าครองชีพเรื่องสิ่งแวดล้อม</li> </ul>
1 ด้านการเงินหรือประสิทธิผล(Finance / Effectiveness)	<div style="display: flex; justify-content: space-around;"> <div style="border: 1px solid black; padding: 5px;">สร้างมูลค่าเพิ่มการท่องเที่ยว</div> <div style="border: 1px solid black; padding: 5px;">สร้างมูลค่าเพิ่มการค้าขายแดน</div> <div style="border: 1px solid black; padding: 5px;">สร้างมูลค่าเพิ่มสินค้าเกษตร</div> </div>	<ul style="list-style-type: none"> <li>▪ มูลค่าการท่องเที่ยว</li> <li>▪ มูลค่าการค้าชายแดน</li> <li>▪ มูลค่าสินค้าเกษตร</li> </ul>
2 ด้านลูกค้าหรือคุณภาพ(Quality)	<div style="display: flex; justify-content: space-around;"> <div style="border: 1px solid black; padding: 5px;">สำรวจความต้องการของประชาชน</div> <div style="border: 1px solid black; padding: 5px;">มาตรฐานการผลิตและการบริการ</div> </div>	<ul style="list-style-type: none"> <li>▪ ความพึงพอใจผู้รับบริการ</li> </ul>
3 ด้านกระบวนการภายในหรือประสิทธิภาพ(Internal Process /Efficient)	<div style="display: flex; justify-content: space-around;"> <div style="border: 1px solid black; padding: 5px;">ปรับปรุงประสิทธิภาพการผลิตและการบริการเพื่อให้แข่งขันกันได้</div> <div style="border: 1px solid black; padding: 5px;">ปรับปรุงประสิทธิภาพการให้บริการของภาครัฐ</div> </div>	<ul style="list-style-type: none"> <li>▪ ประสิทธิภาพการให้บริการ</li> <li>▪ ประสิทธิภาพการผลิตสินค้าเกษตร</li> </ul>
4 ด้านการเรียนรู้และการพัฒนาองค์กร (Learning and Growth)	<div style="display: flex; justify-content: space-around;"> <div style="border: 1px solid black; padding: 5px;">ปรับปรุงโครงสร้างพื้นฐาน</div> <div style="border: 1px solid black; padding: 5px;">พัฒนาทักษะผู้ประกอบการ</div> <div style="border: 1px solid black; padding: 5px;">พัฒนาศักยภาพและยก</div> <div style="border: 1px solid black; padding: 5px;">พัฒนาองค์ความรู้บุคลากร</div> </div>	<ul style="list-style-type: none"> <li>▪ ทักษะแรงงาน</li> <li>▪ ทักษะผู้ประกอบการ</li> <li>▪ ทักษะบุคลากรภาครัฐ</li> </ul>

๓.๔ บัญชีโครงการตาม พ.ร.บ.งบประมาณรายจ่ายประจำปีงบประมาณ พ.ศ. ๒๕๕๘

๓.๔.๑ จำแนกตามประเด็นยุทธศาสตร์

ลำดับ ที่	ชื่อโครงการ	งบประมาณที่ได้รับจัดสรร (บาท)			หน่วยดำเนินการ
		งบดำเนินงาน	งบลงทุน	งบรายจ่ายอื่น	
		๑๕๘,๘๖๔,๑๐๐			
		๒๗,๓๔๘,๐๐๐	๑๒๑,๕๑๖,๑๐๐	๑๐,๐๐๐,๐๐๐	
<b>ยุทธศาสตร์ ๑ : พัฒนาการท่องเที่ยวเพื่อเพิ่มขีด ความสามารถในการแข่งขัน</b>		๑,๑๕๐,๐๐๐	๗๔,๐๖๐,๐๐๐	-	
๑	โครงการอนุรักษ์วัฒนธรรมประเพณีและฟื้นฟู ทรัพยากรธรรมชาติและสิ่งแวดล้อม เพื่อส่งเสริมการ ท่องเที่ยว		๒๘,๒๙๖,๐๐๐		สำนักงานจังหวัด/ อำเภอ/โยธา
	๑.๑ ปรับปรุงภูมิทัศน์พระบรมราชานุสาวรีย์ รัชกาลที่ ๕ บริเวณหน้าศาลากลางจังหวัดเลย		๕,๐๐๐,๐๐๐		สำนักงานจังหวัดเลย
	๑.๑ พัฒนาจุดชมวิวกุมาซ่อง - ภูซ่งค้ำ วัดถ้ำผาบึง		๑,๐๐๐,๐๐๐		ที่ทำการปกครอง อำเภอวังสะพุง
	๑.๓ ก่อสร้างสะพานเชื่อมจุดชมวิวจังหวัดเลย		๒,๐๐๐,๐๐๐		ที่ทำการปกครอง อำเภอวังสะพุง
	๑.๔ พัฒนาแหล่งท่องเที่ยวเสมหินทรายวัดพัทธสิมาราม		๒๐๐,๐๐๐		ที่ทำการปกครอง อำเภอวังสะพุง
	๑.๕ พัฒนาปรับปรุง พุทธมณฑลจังหวัดเลย		๒,๐๐๐,๐๐๐		ที่ทำการปกครอง อำเภอเมืองเลย
	๑.๖ พัฒนาวัดศรีสุทธาวาส (พระอารามหลวง)(วัดเลยหลวง) อ.เมืองเลย		๑๘,๐๙๖,๐๐๐		สนง.โยธาธิการและผัง เมืองจังหวัดเลย
๒	โครงการพัฒนาและปรับปรุงโครงสร้างพื้นฐานและ สิ่งอำนวยความสะดวกเพื่อส่งเสริมการท่องเที่ยว		๒๖,๙๙๕,๐๐๐		สนง.ทช.จ.เลย/ อำเภอหนองหิน
	๒.๑ ก่อสร้างถนนเชื่อมโยงแหล่งท่องเที่ยวระหว่าง ตำบล สายบ้านน้ำพัฒนา -คุดหมิงเมืองไทย (สวนหิน ผางาม) ตำบลปวนพุก		๒๕,๐๐๐,๐๐๐		สนง.ทางหลวง ชนบทจ.เลย
	๒.๒ ก่อสร้างถนนลาดยางเข้าสู่แหล่งท่องเที่ยวสวนหิน		๑,๙๙๕,๐๐๐		ที่ทำการปกครอง อำเภอหนองหิน
๓	โครงการประชาสัมพันธ์การท่องเที่ยวจังหวัดเลย	๑,๑๕๐,๐๐๐			สำนักงานจังหวัดเลย /สนง.ประชาสัมพันธ์ จังหวัดเลย
	๓.๑ การประชาสัมพันธ์การท่องเที่ยวจังหวัดเลย	๑,๐๐๐,๐๐๐			สำนักงานจังหวัดเลย
	๓.๒ สร้างเครือข่ายการประชาสัมพันธ์การท่องเที่ยว ของจังหวัดเลย	๑๕๐,๐๐๐			สนง.ประชาสัมพันธ์ จังหวัดเลย
๔	โครงการพัฒนาและส่งเสริมการท่องเที่ยวตามฤดูกาล จังหวัดเลย		๑๘,๗๖๙,๐๐๐		ที่ทำการปกครอง อำเภอ
	๔.๑ ปรับปรุงและพัฒนาเส้นทางเข้าสู่แหล่งท่องเที่ยว		๑,๕๐๐,๐๐๐		ที่ทำการปกครอง



ลำดับ ที่	ชื่อโครงการ	งบประมาณที่ได้รับจัดสรร (บาท)			หน่วยดำเนินการ
		งบดำเนินงาน	งบลงทุน	งบรายจ่ายอื่น	
		๑๕๘,๘๖๔,๑๐๐			
		๒๗,๓๔๘,๐๐๐	๑๒๑,๕๑๖,๑๐๐	๑๐,๐๐๐,๐๐๐	
	(เส้นทางเข้าสู่อุทยานเทิดพระเกียรติบ้านหมากแข้ง)				อำเภอด่านซ้าย
	๔.๒ ปรับปรุงและพัฒนาแหล่งท่องเที่ยว (เส้นทางเข้าน้ำตก ชื่นชีวิน)		๑,๐๐๐,๐๐๐		ที่ทำการปกครอง อำเภอภูหลวง
	๔.๓ สร้างศูนย์บริการข้อมูลและจำหน่ายสินค้า OTOP อำเภอเชียงคานจังหวัดเลย		๒,๐๐๐,๐๐๐		ที่ทำการปกครอง อำเภอเชียงคาน
	๔.๔ พัฒนาแหล่งท่องเที่ยว วนอุทยานภูบ่อบิด		๑,๕๐๐,๐๐๐		ที่ทำการปกครอง อำเภอเมืองเลย
	๔.๕ ปรับปรุงภูมิทัศน์แหล่งท่องเที่ยว (แพห้วยกระทิง)		๑,๐๓๐,๐๐๐		ที่ทำการปกครอง อำเภอเมืองเลย
	๔.๖ พัฒนาแหล่งท่องเที่ยว น้ำตกปลาบ่าและน้ำตกสองคอน		๑,๕๐๐,๐๐๐		ที่ทำการปกครอง อำเภอภูเรือ
	๔.๗ พัฒนาศักยภาพการท่องเที่ยวเปิดประตูสู่จังหวัดเลย		๑,๙๕๐,๐๐๐		ที่ทำการปกครอง อำเภอเอราวัณ
	๔.๘ ก่อสร้างศาลาชมวิว บ้านปากมั่ง ตำบลหาดคัมภีร์ อำเภอปากชม		๙๙๓,๐๐๐		ที่ทำการปกครอง อำเภอปากชม
	๔.๙ พัฒนาแหล่งท่องเที่ยวเชิง อนุรักษ์ภูผาหนอง-ภูผา หมวก (บ.นาโพธิ์ หมู่ที่ ๒ ต.นาแห้ว อ.นาแห้ว)		๑,๕๐๐,๐๐๐		ที่ทำการปกครอง อำเภอนาแห้ว
	๔.๑๐ พัฒนาพื้นที่เพื่อเทิดพระเกียรติสมเด็จพระนางเจ้า สิริกิติ์พระบรมราชินีนาถ (ผาบ่าว-ผาสาว) เป็นแหล่ง ท่องเที่ยว		๘๕๐,๐๐๐		ที่ทำการปกครอง อำเภอวังสะพุง
	๔.๑๑ พัฒนาปรับปรุงแหล่งท่องเที่ยวอำเภอภูกระดึง		๑,๙๙๙,๐๐๐		ที่ทำการปกครอง อำเภอภูกระดึง
	๔.๑๒ ปรับปรุงภูมิทัศน์และสาธารณูปโภคสวนสาธารณะ แก่งโตน		๑,๙๙๗,๐๐๐		ที่ทำการปกครอง อำเภอท่าลี่
	๔.๑๓ ปรับปรุงภูมิทัศน์แหล่งท่องเที่ยวอ่างเก็บน้ำห้วยน้ำ หมานตอนบน		๙๕๐,๐๐๐		ที่ทำการปกครอง อำเภอเมืองเลย
<b>ยุทธศาสตร์ ๒ : พัฒนาคมน สังคม ทรัพยากรธรรมชาติสิ่งแวดล้อม และความมั่นคง เพื่อสังคมสงบสุข</b>		<b>๑๓,๙๙๘,๐๐๐</b>	<b>๒๘,๐๒๕,๐๐๐</b>	<b>๑๐,๐๐๐,๐๐๐</b>	
๕	โครงการสำรวจและพัฒนาแหล่งน้ำบาดาลและจัดหาน้ำ สะอาดเพื่อสนับสนุนให้ชุมชน	๒๗๕,๐๐๐	๒๓,๗๒๕,๐๐๐		สนง. ทรัพยากรธรรมชาติและสิ่งแวดล้อม จังหวัดเลยและ หน่วยงานในสังกัด ทส.
	๕.๑ พัฒนาแหล่งน้ำบาดาลสำหรับอุปโภคบริโภค และ การเกษตรในพื้นที่วิกฤติ	๒๗๕,๐๐๐	๒๓,๗๒๕,๐๐๐		สนง. ทรัพยากรธรรมชาติและสิ่งแวดล้อม จังหวัดเลยและ หน่วยงานในสังกัด ทส.
๖	โครงการพัฒนาชนบทเชิงพื้นที่ประยุกต์ตามแนว พระราชดำริ (เศรษฐกิจพอเพียงวิถีประชาธิปไตย)	๑,๗๙๐,๐๐๐			สำนักงานจังหวัดเลย /หน่วยงานที่ เกี่ยวข้อง
	๖.๑ ขยายผลโครงการอันเนื่องมาจากพระราชดำริน พื้นที่จังหวัดเลย	๑,๗๙๐,๐๐๐			สำนักงานจังหวัดเลย /หน่วยงานที่ เกี่ยวข้อง
๗	โครงการยกระดับการศึกษาให้ได้มาตรฐาน		๔,๓๐๐,๐๐๐		สนง.กศน.จังหวัดเลย
	๗.๑ ก่อสร้างอาคารห้องสมุดประชาชน “เฉลิมราช		๔,๓๐๐,๐๐๐		สนง.กศน.จังหวัดเลย

ลำดับ ที่	ชื่อโครงการ	งบประมาณที่ได้รับจัดสรร (บาท)			หน่วยดำเนินการ
		งบดำเนินงาน	งบลงทุน	งบรายจ่ายอื่น	
		๑๕๘,๘๖๔,๑๐๐			
		๒๗,๓๔๘,๐๐๐	๑๒๑,๕๑๖,๑๐๐	๑๐,๐๐๐,๐๐๐	
	กุมารี"จังหวัดเลย พร้อมตกแต่งภายในอาคารและมีการปรับปรุงภูมิทัศน์โดยรอบ				
๘	โครงการอนุรักษ์ฟื้นฟูทรัพยากรธรรมชาติและสิ่งแวดล้อมและจัดการภัยพิบัติจังหวัดเลย	๑๐,๔๓๓,๐๐๐			หน่วยงานในสังกัดทส.
	๘.๑ อนุรักษ์ ฟื้นฟู พัฒนาทรัพยากรธรรมชาติและสิ่งแวดล้อมในพื้นที่ป่าต้นน้ำและป่าชุมชน จังหวัดเลย แบบต่อเนื่องยั่งยืน (ฝายมีชีวิต)	๑๐,๔๓๓,๐๐๐			สนง. ทรัพยากรธรรมชาติและสิ่งแวดล้อม จังหวัดเลยและ หน่วยงานในสังกัด ทส.
๙	โครงการพัฒนาความร่วมมือระหว่างประเทศ ระดับท้องถิ่น	๑,๕๐๐,๐๐๐			สำนักงานจังหวัดเลย/ ที่ทำการปกครอง จังหวัดเลยและอำเภอ ชายแดน
	๙.๑ การประชุมคณะกรรมการร่วมมือรักษาความสงบเรียบร้อยชายแดนไทย-ลาวระหว่างจังหวัดเลยกับแขวงเวียงจันทน์ สปป.ลาวและจังหวัดเลยกับแขวงไซยะบูลี สปป.ลาว	๑,๐๐๐,๐๐๐			สำนักงานจังหวัดเลย
	๙.๒ การประชุมคณะอนุกรรมการร่วมมือรักษาความสงบเรียบร้อยชายแดนไทย-ลาวระดับ อำเภอกับเมือง	๕๐๐,๐๐๐			ที่ทำการปกครอง จังหวัดเลยและอำเภอ ชายแดน
๑๐	โครงการค่าใช้จ่ายในการบริหารงานจังหวัดแบบบูรณาการ			๑๐,๐๐๐,๐๐๐	สำนักงานจังหวัดเลย
<b>ยุทธศาสตร์ ๓ : สร้างมูลค่าเพิ่มผลผลิตด้านการเกษตรเพื่อให้แข่งขันได้</b>		<b>๙,๗๐๐,๐๐๐</b>	<b>๑๙,๔๓๑,๑๐๐</b>	<b>๐</b>	
๑๑	โครงการเพิ่มประสิทธิภาพการผลิต	๗,๐๐๐,๐๐๐			ส่วนราชการสังกัดก. กษ.
	๑๑.๑ ส่งเสริมและพัฒนาการผลิตกล้วยน้ำหว้าจังหวัดเลย	๒๘๕,๐๐๐			สนง.เกษตรจังหวัดเลย
	๑๑.๒ ส่งเสริมและพัฒนาการผลิตไม้ดอกไม้ประดับและพัฒนาแหล่งท่องเที่ยวเกษตร	๑,๖๑๑,๐๐๐			สนง.เกษตรจังหวัดเลย
	๑๑.๓ เพิ่มผลผลิตการผลิตข้าว	๑,๒๗๑,๐๐๐			สนง.เกษตรจังหวัดเลย
	๑๑.๔ เพิ่มผลผลิตการผลิตยางพารา	๑,๖๑๑,๐๐๐			สนง.เกษตรจังหวัดเลย
	๑๑.๕ ส่งเสริมและพัฒนาการเลี้ยงไก่จังหวัดเลย	๑,๒๒๑,๐๐๐			สนง.ปศุสัตว์จังหวัดเลย
	๑๑.๖ มหกรรมตลาดเกษตรสีเขียว	๑,๐๐๐,๐๐๐			สนง.เกษตรและ สหกรณ์จังหวัดเลย
๑๒	โครงการพัฒนาแหล่งน้ำเพื่อการเกษตร		๑๔,๗๖๘,๘๐๐		ที่ทำการปกครอง อำเภอ
	๑๒.๑ พัฒนาพื้นที่แหล่งน้ำเพื่อการเกษตรลำห้วยพะเนียงแล้งใหญ่ตอนบนบ้านพะเนียง หมู่ที่ ๕ ต.นาดอกค้อ.นาด้วง		๑,๐๘๐,๐๐๐		ที่ทำการปกครอง อำเภอนาด้วง
	๑๒.๒ พัฒนาพื้นที่แหล่งน้ำเพื่อการเกษตร อ.ปากชม		๘๗๘,๐๐๐		ที่ทำการปกครอง อำเภอปากชม
	๑๒.๓ พัฒนาพื้นที่แหล่งน้ำเพื่อการเกษตรลำห้วยลึก บ้านข้าพรววด.บ้านเพิ่ม อ.ผาขาว		๒,๐๐๐,๐๐๐		ที่ทำการปกครอง อำเภอผาขาว
	๑๒.๔ พัฒนาพื้นที่แหล่งน้ำเพื่อการเกษตรห้วยน้ำแก้ว บ้านศรีเจริญต.เลยวังไสย์ อ.ภูหลวง		๑,๒๐๐,๐๐๐		ที่ทำการปกครอง อำเภอภูหลวง
	๑๒.๕ พัฒนาพื้นที่แหล่งน้ำเพื่อการเกษตรห้วยใหญ่ บ้านขอนแก่นหมู่ที่ ๗ ต.เขาหลวง อ.วังสะพุง		๑,๐๐๐,๐๐๐		ที่ทำการปกครอง อำเภอวังสะพุง
	๑๒.๖ พัฒนาพื้นที่แหล่งน้ำเพื่อการเกษตรลำห้วยพะเนียง		๑,๐๕๘,๐๐๐		ที่ทำการปกครอง

ลำดับ ที่	ชื่อโครงการ	งบประมาณที่ได้รับจัดสรร (บาท)			หน่วยดำเนินการ
		งบดำเนินงาน	งบลงทุน	งบรายจ่ายอื่น	
		๑๕๘,๘๖๔,๑๐๐			
		๒๗,๓๔๘,๐๐๐	๑๒๑,๕๑๖,๑๐๐	๑๐,๐๐๐,๐๐๐	
	แล้งหมู่ที่ ๗ บ้านโพนเขาแก้ว ต.นาดวง อ.นาดวง				อำเภอนาดวง
	๑๒.๗ พัฒนาพื้นที่แหล่งน้ำเพื่อการเกษตรลำห้วยปวน บ้าน ห้วยไผ่ใต้ ม.๖ ต.หนองหิน อ.หนองหิน		๑,๙๑๓,๐๐๐		ที่ทำการปกครอง อำเภอหนองหิน
	๑๒.๘ พัฒนาพื้นที่แหล่งน้ำเพื่อการเกษตร ปรับปรุงฝาย เก็บกักน้ำ (ฝายลำห้วยพอด) บ้านสงเปือย ม.๗ ต.ธาตุ อ. เชียงคาน		๑,๔๓๔,๖๐๐		ที่ทำการปกครอง อำเภอเชียงคาน
	๑๒.๙ พัฒนาพื้นที่แหล่งน้ำเพื่อการเกษตรลำห้วยป่าไร่ ม. ๙ บ้านโคกหินใต้ ต.นาดอกคำ อ.นาดวง		๑,๗๖๐,๐๐๐		ที่ทำการปกครอง อำเภอนาดวง
	๑๒.๑๐ พัฒนาพื้นที่แหล่งน้ำเพื่อการเกษตรฝายเก็บน้ำ (ฝายตาลา)บ้านน้ำอ้อม หมู่ที่ ๓ ต.ธาตุ อ.เชียงคาน		๔๘๓,๒๐๐		ที่ทำการปกครอง อำเภอเชียงคาน
	๑๒.๑๑ พัฒนาพื้นที่แหล่งน้ำเพื่อการเกษตรลำห้วยไผ่น้อย บ้านหนองหมากแก้ว ม.๖ ต.ปวนพ อ.หนองหิน		๑,๙๖๒,๐๐๐		ที่ทำการปกครอง อำเภอหนองหิน
๑๓	<b>โครงการส่งเสริมสินค้าเกษตรปลอดภัยและได้ มาตรฐาน</b>	๒,๗๐๐,๐๐๐			ส่วนราชการสังกัด. กษ.
	๑๓.๑ ส่งเสริมและพัฒนาปลูกผักปลอดภัยสารพิษ	๑,๕๐๐,๐๐๐			สนง.เกษตรจังหวัดเลย
	๑๓.๒ ส่งเสริมและพัฒนาสินค้าเกษตรปลอดภัย	๑,๒๐๐,๐๐๐			สนง.เกษตรจังหวัดเลย
๑๔	<b>โครงการปรับปรุงโครงสร้างพื้นฐานเพื่อเพิ่มผลผลิต ทางการเกษตร</b>		๔,๖๖๒,๓๐๐		ที่ทำการปกครอง อำเภอ
	๑๔.๑ ก่อสร้างถนนคอนกรีตเสริมเหล็กสายบ้านนาอ้อ หมู่ ๖ ตำบลนาอ้ออำเภอเมือง จังหวัดเลย		๓,๔๑๕,๘๐๐		ที่ทำการปกครอง อำเภอเมืองเลย
	๑๔.๒ ก่อสร้างรางส่งน้ำเพื่อการเกษตรคอนกรีตเสริมเหล็ก ข้ามห้วยน้ำภู		๑,๒๔๖,๕๐๐		ที่ทำการปกครอง อำเภอเมืองเลย
<b>ยุทธศาสตร์ ๔ : ส่งเสริมอุตสาหกรรมการผลิต การค้าการลงทุนเชื่อมโยงกับประเทศเพื่อนบ้าน</b>		๒,๕๐๐,๐๐๐	๐	๐	
๑๕	<b>โครงการพัฒนาศักยภาพบุคลากรภาครัฐและเอกชน เพื่อรองรับ AEC</b>	๒,๕๐๐,๐๐๐			สำนักงานจังหวัดเลย
	๑๕.๑ เพิ่มขีดความสามารถการบริหารงานจังหวัดและ อำเภอแบบบูรณาการเพื่อรองรับการเป็นประชาคม เศรษฐกิจอาเซียน ( AEC )	๒,๕๐๐,๐๐๐			สำนักงานจังหวัดเลย

๓.๔.๒ รายงานตรวจสอบการบันทึกรายการใช้จ่ายเงิน จำแนกรายละเอียดกิจกรรม(Budgeting)

แผนงาน-ผลผลิต/โครงการ-กิจกรรม งบรายจ่าย - รายการ	งบประมาณ
จังหวัดและกลุ่มจังหวัด	๑๕๘,๘๖๔,๑๐๐
จังหวัดเลย	๑๕๘,๘๖๔,๑๐๐
ผลผลิต:การพัฒนาด้านเศรษฐกิจ	๑๐๖,๘๔๑,๑๐๐
๑ พัฒนาโครงสร้างพื้นฐาน	๔๖,๔๒๖,๑๐๐
๑ โครงการพัฒนาแหล่งน้ำเพื่อการเกษตร	๑๔,๗๖๘,๘๐๐
งบรายจ่าย : งบลงทุน	๑๔,๗๖๘,๘๐๐
๑. ขุดลอกลำห้วยพะเนียงแก้งใหญ่ตอนบนบ้านพะเนียง หมู่ที่ ๕ ต.นาดอกคำ อ.นาดวง ขนาดกว้าง ๘.๐๐ เมตร ยาว ๓,๔๐๐ เมตร ลึก ๒ เมตร ปริมาณดินขุดลอกต้องไม่น้อยกว่า ๓๑,๙๖๐ ลบ.ม.	๑,๐๘๐,๐๐๐

<p style="text-align: center;"><b>แผนงาน-ผลผลิต/โครงการ-กิจกรรม</b></p> <p style="text-align: center;"><b>งบรายจ่าย - รายการ</b></p>	<p style="text-align: center;"><b>งบประมาณ</b></p>
<p>๒. ก่อสร้างฝายน้ำล้น แบบ มข๒๕๒๗ สันฝายสูง๑.๐๐ ม. ผนังข้างสูง ๒.๕๐ ม. กว้าง ๘.๐๐ ม. อ.ปากชม จ.เลย</p> <p>๓. ขุดลอกลำห้วยลึกช่วงที่ ๑ บ้านชำพร้าว ต.บ้านเพิ่ม อ.ผาขาว กว้าง ๒๕ ม. ยาว ๕๖๐ ม. ลึก ๔.๕ ม. ลาดเอียง ๑:๑ ช่วงที่ ๒ กว้าง ๒๐ ม. ยาว ๑๕๐ ม. ลึก ๔.๕ ม. ลาดเอียง ๑:๑ รวมปริมาณดินขุด ๕๘,๐๖๐ ลบ.ม.</p> <p>๔. ขุดลอกห้วยน้ำแก้ว บ้านศรีเจริญ ต.เลยวังไสย์ อ.ภูหลวง ขนาดกว้าง ๖๐ ม. ยาว ๓๒๑ ม. ลึก ๑ ม. ปริมาตรดินขุด ๑๙,๒๕๐.๑๔ ลบ.ม. / เทคอนกรีตหลังฝายน้ำแก้ว กว้าง ๖ ม. ยาว ๖๐ ม. หนาเฉลี่ย ๐.๑๕ ม. พื้นที่ไม่น้อยกว่า ๑,๒๐๐ ตร.ม.</p> <p>๕. ขุดลอกห้วยใหญ่ บ้านขอนแก่น หมู่ที่ ๗ ต.เขาหลวง อ.วังสะพุง ขนาดปากกว้าง ๘๗ ม. ลึกเฉลี่ย ๒.๔๐ ม. ยาว ๗๘ ม. ปริมาตรดินขุดไม่น้อยกว่า ๒๗,๗๒๖.๐๐ ลบ.ม.</p> <p>๖. ขุดลอกลำห้วยพะเนียงแล้ง ช่วงที่ ๑ หมู่ที่ ๗ บ้านโนนเขาแก้ว ต.นาดัง อ.นาดัง ขนาดปากกว้าง ๒๐ เมตร ก้นกว้าง ๑๖.๐๐ เมตร ลึก ๒.๐๐ เมตร ยาว ๑๓๐ เมตร / ช่วงที่ ๒ ขนาดปากกว้าง ๑๐.๐๐ เมตร ลึก ๒.๐๐ เมตร ยาว ๖๘๐ เมตร ปริมาตรดินขุดไม่น้อยกว่า ๒๑,๐๐๐ ลบ.ม.</p> <p>๗. ขุดลอกลำห้วยปวน บ้านห้วยไผ่ใต้ ม.๖ ต.หนองหิน อ.หนองหิน พร้อมเปิดทางน้ำขนาดปากกว้าง ๑๕ ม. ขุดลึก ๓ เมตร ยาว ๒,๕๐๐ ม. ความลึกลาดเอียง ๑:๑</p> <p>๘. ขุดลอกฝายเก็บกักน้ำ (ฝายลำห้วยพอด) บ้านสงเปือย ม.๗ ต.ธาตุ อ.เชียงคานขนาด กว้าง ๘.๐๐ ม. สันฝายสูง ๑.๕๐ ม. ผนังข้างสูง ๓.๐๐ ม. เป็นฝายตามมาตรฐานมข.๒๕๒๗ พร้อมขุดลอกหน้าฝาย กว้าง ๓๐.๐๐ เมตร ลึกเฉลี่ย ๓.๕๐ ม. ลาดเอียง ๑:๑ หรือมีปริมาตรดินขุด ๑๔,๕๑๕.๔๐ ลบ.ม.</p> <p>๙. ขุดลอกลำห้วยป่าไร่ ม.๙ บ้านโคกหินใต้ ต.นาดอกคำ อ.นาดัง ขนาดกว้าง ๘.๐๐ ม. ยาว ๕,๖๐๐ ม. ลึก ๒.๐๐ ม. ปริมาตรดินขุด ๕๑,๘๐๐.๐๐ ม.</p> <p>๑๐. ปรับปรุงฝายเก็บกักน้ำตามแบบมาตรฐาน มข.๒๕๒๗ บ้านน้ำอ้อม หมู่ที่ ๓ ต.ธาตุอ. เชียงคานขนาดกว้าง๘.๐๐ ม. สันฝายสูง ๑.๕๐ ม.ผนังข้างสูง ๓.๐๐ ม.</p>	<p style="text-align: right;">๘๗๘,๐๐๐</p> <p style="text-align: right;">๒,๐๐๐,๐๐๐</p> <p style="text-align: right;">๑,๒๐๐,๐๐๐</p> <p style="text-align: right;">๑,๐๐๐,๐๐๐</p> <p style="text-align: right;">๑,๐๕๘,๐๐๐</p> <p style="text-align: right;">๑,๙๓๓,๐๐๐</p> <p style="text-align: right;">๑,๔๓๔,๖๐๐</p> <p style="text-align: right;">๑,๗๖๐,๐๐๐</p> <p style="text-align: right;">๔๘๓,๒๐๐</p>
<p>๑๒. ขุดลอกลำห้วยไผ่น้อย บ้านหนองหมากแก้ว ม.๖ ต.ปวนพ อ.หนองหิน ขนาดปากบน กว้าง ๑๐ ม. ด้านล่างกว้าง ๔ ม. ยาว ๑,๕๐๐ ม.</p> <p>๒ โครงการปรับปรุงโครงสร้างพื้นฐานเพื่อเพิ่มผลผลิตทางการเกษตร</p> <p style="padding-left: 20px;">งบรายจ่าย : งบลงทุน</p> <p>๑. ก่อสร้างถนนคอนกรีตเสริมเหล็กสายบ้านนาอ้อ หมู่ ๖ ตำบลนาอ้อ อำเภอเมืองจังหวัดเลย</p> <p>๒. ก่อสร้างรางส่งน้ำเพื่อการเกษตรคอนกรีตเสริมเหล็กข้ามห้วยน้ำภู ม.๑๐ ต.เมืองอ.เมืองเลย</p> <p>๓ โครงการพัฒนาและปรับปรุงโครงสร้างพื้นฐานและสิ่งอำนวยความสะดวกเพื่อส่งเสริมการท่องเที่ยว</p> <p style="padding-left: 20px;">งบรายจ่าย : งบลงทุน</p> <p>๑. ก่อสร้างถนนเชื่อมโยงแหล่งท่องเที่ยวระหว่างตำบล สายบ้านน้ำพุพัฒนา -คุดหมิงเมืองไทย (สวน หินผางาม) ตำบลปวนพู จังหวัดเลย</p> <p>๒. ก่อสร้างถนนลาดยางเข้าสู่แหล่งท่องเที่ยวสวนหิน</p> <p><b>๒ พัฒนาการท่องเที่ยวและบริการ</b></p> <p>๑ โครงการประชาสัมพันธ์การท่องเที่ยวจังหวัดเลย</p> <p style="padding-left: 20px;">งบรายจ่าย : งบดำเนินงาน</p> <p>๑. วัสดุโฆษณาและเผยแพร่</p> <p>๒. ค่าจ้างเหมาจ่ายผลิต ติดตั้งป้ายประชาสัมพันธ์</p> <p>๓. ค่าจ้างเหมาจ่ายหนังสือแนะนำแหล่งท่องเที่ยวจังหวัด</p>	<p style="text-align: right;">๑,๙๖๒,๐๐๐</p> <p style="text-align: right;">๔,๖๖๒,๓๐๐</p> <p style="text-align: right;">๔,๖๖๒,๓๐๐</p> <p style="text-align: right;">๓,๔๑๕,๘๐๐</p> <p style="text-align: right;">๑,๒๔๖,๕๐๐</p> <p style="text-align: right;">๒๖,๙๙๕,๐๐๐</p> <p style="text-align: right;">๒๖,๙๙๕,๐๐๐</p> <p style="text-align: right;">๒๕,๐๐๐,๐๐๐</p> <p style="text-align: right;">๑,๙๙๕,๐๐๐</p> <p style="text-align: right;"><b>๔๘,๒๑๕,๐๐๐</b></p> <p style="text-align: right;">๑,๑๕๐,๐๐๐</p> <p style="text-align: right;">๑,๑๕๐,๐๐๐</p> <p style="text-align: right;">๑๕๐,๐๐๐</p> <p style="text-align: right;">๕๐๐,๐๐๐</p> <p style="text-align: right;">๒๐๐,๐๐๐</p>

แผนงาน-ผลผลิต/โครงการ-กิจกรรม งบรายจ่าย - รายการ	งบประมาณ
<p>๔. ค่าจ้างเหมาจ่ายจัดทำสารคดีวีดิทัศน์ประชาสัมพันธ์จังหวัด</p> <p>๕. ค่าจ้างเหมาจ่ายจัดทำเอกสารและสื่อประชาสัมพันธ์ส่งเสริมการท่องเที่ยวจังหวัด</p> <p>๒ โครงการพัฒนาและส่งเสริมการท่องเที่ยวตามฤดูกาลจังหวัดเลย</p> <p>งบรายจ่าย : งบลงทุน</p> <p>๑. พัฒนาพื้นที่เพื่อเทิดพระเกียรติสมเด็จพระนางเจ้าสิริกิติ์พระบรมราชินีนาถ (ผาป่าว-ผาสาว) เป็นแหล่งท่องเที่ยว</p> <p>๒. ปรับปรุงภูมิทัศน์ และศูนย์บริการนักท่องเที่ยวปรับปรุงภูมิทัศน์วนอุทยานภูผาล้อมอำเภอเมืองเลยโดยก่อสร้างจุดชมวิว,ก่อสร้างป้ายผาบ่อง, ปรับปรุงศาลาบ่อน้ำผุด, ติดตั้งป้ายบอกทาง, ก่อสร้างทางเดินเท้า, ก่อสร้างห้องน้ำ, ราวบันได,ป้ายประวัติศาสตร์,และระบบประปา</p> <p>๓. ปรับปรุงและพัฒนาแหล่งท่องเที่ยว(เส้นทางเข้าน้ำตกชั้นชีวิติน)</p> <p>๔. ปรับปรุงและพัฒนาเส้นทางเข้าสู่แหล่งท่องเที่ยว (เส้นทางเข้าสู่อุทยานเทิดพระเกียรติบ้านหมากแข้ง)</p> <p>๕. สร้างศูนย์บริการข้อมูลและจำหน่ายสินค้า OTOP อำเภอเชียงคาน จังหวัดเลย</p>	<p>๒๐๐,๐๐๐</p> <p>๑๐๐,๐๐๐</p> <p>๑๘,๗๖๙,๐๐๐</p> <p>๑๘,๗๖๙,๐๐๐</p> <p>๘๕๐,๐๐๐</p> <p>๑,๙๘๐,๐๐๐</p> <p>๑,๐๐๐,๐๐๐</p> <p>๑,๕๐๐,๐๐๐</p> <p>๒,๐๐๐,๐๐๐</p>
<p>๖. พัฒนาแหล่งท่องเที่ยว วนอุทยานภู่อบิตโดยก่อสร้างทอรางระบายน้ำสองข้างทาง</p> <p>๗. พัฒนาแหล่งท่องเที่ยว น้ำตกปลาป่าและน้ำตกสองคอนโดยก่อสร้างห้องน้ำบริการนักท่องเที่ยวสร้างศาลาจุดบริการนักท่องเที่ยวและปรับปรุงซ่อมแซมห้องน้ำให้สะอาดและได้มาตรฐาน</p> <p>๘. พัฒนาศักยภาพการท่องเที่ยวเปิดประตูสู่จังหวัดเลยโดยจัดทำศูนย์บริการการท่องเที่ยวพร้อมสถานที่พักผ่อนระหว่างเดินทางและสักการะสิ่งศักดิ์สิทธิ์โดยปรับพื้นที่ ห้องน้ำ ลานจอดรถ ไฟแสงสว่างป้าย ฯลฯ</p> <p>๙. ก่อสร้างศาลาชมวิว บ้านหาคึมกึร์อำเภอปากชม</p> <p>๑๐. พัฒนาแหล่งท่องเที่ยวเชิงอนุรักษ์ภูผาหนอง-ภูผามอก (บ.นาโพธิ์ หมู่ที่ ๒ ต.นาแห้ว อ.นาแห้ว)</p> <p>๑๒. พัฒนาปรับปรุงแหล่งท่องเที่ยวอำเภอภูกระดึง</p> <p>๑๒. ปรับปรุงภูมิทัศน์และสาธารณูปโภคสวนสาธารณะแก่งโตน</p> <p>๓ โครงการอนุรักษ์วัฒนธรรมประเพณีและฟื้นฟูทรัพยากรธรรมชาติและสิ่งแวดล้อมเพื่อส่งเสริมการท่องเที่ยว</p> <p>งบรายจ่าย : งบลงทุน</p> <p>๑. ปรับปรุงภูมิทัศน์พระบรมราชานุสาวรีย์ รัชกาลที่ ๕ บริเวณหน้าศาลากลางจังหวัดเลย</p> <p>๒. พัฒนาจุดชมวิวภูผาซ้อ - ภูซ่งคับ วัดถ้ำผาบั้ง</p> <p>๓. ก่อสร้างสะพานเชื่อมจุดชมวิวเจดีย์หลวงปู่หลุย</p> <p>๔. พัฒนาแหล่งท่องเที่ยวเสมานหินทรายวัดพัทธสีมาราม</p> <p>๕. พัฒนาปรับปรุง พุทธมณฑลจังหวัดเลย</p> <p>๖. ก่อสร้างเขื่อนป้องกันตลิ่งพร้อมปรับปรุงภูมิทัศน์ทางเท้า และตกแต่งสันเขื่อน วัดศรีสุทธาวาส (พระอารามหลวง)(วัดเลยหลง) อำเภอเมืองเลย จังหวัดเลย</p> <p>๓ พัฒนาตลาด การค้าและการลงทุน</p> <p>๑ โครงการส่งเสริมสินค้าเกษตรปลอดภัยและได้มาตรฐาน</p> <p>งบรายจ่าย : งบดำเนินงาน</p>	<p>๑,๕๐๐,๐๐๐</p> <p>๑,๕๐๐,๐๐๐</p> <p>๑,๙๕๐,๐๐๐</p> <p>๙๙๓,๐๐๐</p> <p>๑,๕๐๐,๐๐๐</p> <p>๑,๙๙๙,๐๐๐</p> <p>๑,๙๙๗,๐๐๐</p> <p>๒๘,๒๙๖,๐๐๐</p> <p>๒๘,๒๙๖,๐๐๐</p> <p>๕,๐๐๐,๐๐๐</p> <p>๑,๐๐๐,๐๐๐</p> <p>๒,๐๐๐,๐๐๐</p> <p>๒๐๐,๐๐๐</p> <p>๒,๐๐๐,๐๐๐</p> <p>๑๘,๐๙๖,๐๐๐</p> <p>๙,๗๐๐,๐๐๐</p> <p>๒,๗๐๐,๐๐๐</p> <p>๒,๗๐๐,๐๐๐</p>

แผนงาน-ผลผลิต/โครงการ-กิจกรรม งบรายจ่าย - รายการ	งบประมาณ
<p>๑. การฝึกอบรมสัมมนาประชาชนทั่วไป</p> <p>๒ โครงการเพิ่มประสิทธิภาพการผลิต</p> <p>งบรายจ่าย : งบดำเนินงาน</p> <p>๑. การฝึกอบรมสัมมนาประชาชนทั่วไป</p> <p><b>๔ เตรียมความพร้อมสู่ประชาคมอาเซียน</b></p> <p>๑ โครงการพัฒนาศักยภาพบุคลากรภาครัฐและเอกชน เพื่อรองรับ AEC</p> <p>งบรายจ่าย : งบดำเนินงาน</p> <p>๑. ค่าตอบแทนวิทยากรสัมมนาและฝึกอบรม</p>	<p>๒,๗๐๐,๐๐๐</p> <p>๗,๐๐๐,๐๐๐</p> <p>๗,๐๐๐,๐๐๐</p> <p>๗,๐๐๐,๐๐๐</p> <p><b>๒,๕๐๐,๐๐๐</b></p> <p>๒,๕๐๐,๐๐๐</p> <p>๒,๕๐๐,๐๐๐</p> <p>๑๐๐,๐๐๐</p>
<p>๒. การฝึกอบรมสัมมนาประชาชนทั่วไป</p> <p>๓. ค่าจ้างเหมาจัดทำเอกสารสิ่งพิมพ์ บอร์ด ป้ายประชาสัมพันธ์และเผยแพร่</p> <p>๔. ค่าจ้างเหมาจัดทำป้ายบอกทาง ป้ายท่องเที่ยว</p> <p><b>ผลผลิต:การพัฒนาด้านสังคม</b></p> <p><b>๑ พัฒนาคุณภาพชีวิต</b></p> <p>๑ โครงการพัฒนาชนบทเชิงพื้นที่ประยุกต์ตามแนวพระราชดำริ (เศรษฐกิจพอเพียงวิถีประชาธิปไตย)</p> <p>งบรายจ่าย : งบดำเนินงาน</p> <p>๑. ค่าตอบแทนวิทยากรสัมมนาและฝึกอบรม</p> <p>๒. วัสดุการเกษตร</p> <p>๓. วัสดุสำนักงาน</p> <p>๔. วัสดุเชื้อเพลิงและหล่อลื่น</p> <p>๕. วัสดุโฆษณาและเผยแพร่</p> <p>๖. วัสดุสนามและการฝึก</p> <p>๗. การฝึกอบรมสัมมนาประชาชนทั่วไป</p> <p>๘. ค่าจ้างเหมาจัดทำแปลงเรียนรู้การเกษตร</p> <p>๙. ค่าพาหนะเดินทางในประเทศ</p> <p>๑๐. ค่าเบี้ยเลี้ยงเดินทางในประเทศ</p> <p>๑๒. ค่าซ่อมแซมสิ่งก่อสร้าง</p> <p>๒ โครงการสำรวจและพัฒนาแหล่งน้ำบาดาล และจัดหาน้ำสะอาดเพื่อสนับสนุนให้ชุมชน</p> <p>งบรายจ่าย : งบดำเนินงาน</p> <p>๑. วัสดุสำนักงาน</p> <p>๒. วัสดุเชื้อเพลิงและหล่อลื่น</p> <p>๓. ค่าเบี้ยเลี้ยงเดินทางในประเทศ</p> <p>งบรายจ่าย : งบลงทุน</p>	<p>๘๐๐,๐๐๐</p> <p>๖๐๐,๐๐๐</p> <p>๑,๐๐๐,๐๐๐</p> <p><b>๓๐,๐๙๐,๐๐๐</b></p> <p><b>๓๐,๐๙๐,๐๐๐</b></p> <p>๑,๗๙๐,๐๐๐</p> <p>๑,๗๙๐,๐๐๐</p> <p>๒๐๐,๐๐๐</p> <p>๑๐๐,๐๐๐</p> <p>๒๐๐,๐๐๐</p> <p>๑๕๐,๐๐๐</p> <p>๑๕๐,๐๐๐</p> <p>๒๐๐,๐๐๐</p> <p>๑๐๐,๐๐๐</p> <p>๙๐,๐๐๐</p> <p>๕๐,๐๐๐</p> <p>๕๐,๐๐๐</p> <p>๕๐๐,๐๐๐</p> <p>๒๔,๐๐๐,๐๐๐</p> <p>๒๗๕,๐๐๐</p> <p>๗๙,๐๐๐</p> <p>๑๐๐,๐๐๐</p> <p>๙๖,๐๐๐</p> <p>๒๓,๗๒๕,๐๐๐</p>

<p style="text-align: center;"><b>แผนงาน-ผลผลิต/โครงการ-กิจกรรม</b></p> <p style="text-align: center;"><b>งบรายจ่าย - รายการ</b></p>	<p style="text-align: center;"><b>งบประมาณ</b></p>
<p>๑. พัฒนาแหล่งน้ำบาดาลสำหรับอุปโภคบริโภค และการเกษตรในพื้นที่วิกฤติโดยเจาะบ่อน้ำบาดาลพร้อมติดตั้งชุดฝาปิดปากบ่อชนิด PVC</p> <p>๓ โครงการยกระดับการศึกษาให้ได้มาตรฐาน</p> <p>งบรายจ่าย : งบลงทุน</p> <p>๑. ก่อสร้างอาคารห้องสมุดประชาชน “เฉลิมราชกุมารี” จังหวัดเลย พร้อมตกแต่งภายในอาคารและมีการปรับปรุงภูมิทัศน์โดยรอบ</p>	<p style="text-align: right;">๒๓,๗๒๕,๐๐๐</p> <p style="text-align: right;">๔,๓๐๐,๐๐๐</p> <p style="text-align: right;">๔,๓๐๐,๐๐๐</p> <p style="text-align: right;">๔,๓๐๐,๐๐๐</p>
<p><b>ผลผลิต:การบริหารจัดการด้านทรัพยากรธรรมชาติและสิ่งแวดล้อม</b></p>	<p style="text-align: right;"><b>๑๐,๔๓๓,๐๐๐</b></p>
<p><b>๑ อนุรักษ์ฟื้นฟูทรัพยากรธรรมชาติและสิ่งแวดล้อม</b></p>	<p style="text-align: right;"><b>๑๐,๔๓๓,๐๐๐</b></p>
<p>๑ โครงการอนุรักษ์ฟื้นฟูทรัพยากรธรรมชาติและสิ่งแวดล้อมและจัดการภัยพิบัติจังหวัดเลย</p>	<p style="text-align: right;">๑๐,๔๓๓,๐๐๐</p>
<p>งบรายจ่าย : งบดำเนินงาน</p>	<p style="text-align: right;">๑๐,๔๓๓,๐๐๐</p>
<p>๑. การฝึกอบรมสัมมนาประชาชนทั่วไป</p>	<p style="text-align: right;">๑,๐๐๐,๐๐๐</p>
<p>๒. ค่าจ้างเหมาก่อสร้างฝายต้นน้ำแบบผสมผสาน</p>	<p style="text-align: right;">๖,๖๕๕,๐๐๐</p>
<p>๓. ค่าจ้างเหมาก่อสร้างฝายต้นน้ำแบบกึ่งถาวร</p>	<p style="text-align: right;">๑,๗๕๐,๐๐๐</p>
<p>๔. ค่าจ้างเหมาทำแนวป้องกันไฟป่า</p>	<p style="text-align: right;">๑,๐๒๘,๐๐๐</p>
<p><b>ผลผลิต:การรักษาความมั่นคงและความสงบ</b></p>	<p style="text-align: right;"><b>๑,๕๐๐,๐๐๐</b></p>
<p><b>๑ เสริมสร้างระบบการรักษาความมั่นคงของประเทศ</b></p>	<p style="text-align: right;"><b>๑,๕๐๐,๐๐๐</b></p>
<p>๑ โครงการพัฒนาความร่วมมือระหว่างประเทศ ระดับท้องถิ่น</p>	<p style="text-align: right;">๑,๕๐๐,๐๐๐</p>
<p>งบรายจ่าย : งบดำเนินงาน</p>	<p style="text-align: right;">๑,๕๐๐,๐๐๐</p>
<p>๑. ค่าจ้างเหมาจัดทำอาหาร อาหารว่างและเครื่องดื่ม</p>	<p style="text-align: right;">๕๐๐,๐๐๐</p>
<p>๒. วัสดุสำนักงาน</p>	<p style="text-align: right;">๑๒๐,๐๐๐</p>
<p>๓. วัสดุเชื้อเพลิงและหล่อลื่น</p>	<p style="text-align: right;">๑๐๐,๐๐๐</p>
<p>๔. วัสดุโฆษณาและเผยแพร่</p>	<p style="text-align: right;">๗๐,๐๐๐</p>
<p>๕. วัสดุสนามและการฝึก</p>	<p style="text-align: right;">๓๐,๐๐๐</p>
<p>๖. ค่าใช้จ่ายในพิธีทางศาสนา</p>	<p style="text-align: right;">๕๐,๐๐๐</p>
<p>๗. ค่าพาหนะเดินทางในประเทศ</p>	<p style="text-align: right;">๗๕,๐๐๐</p>
<p>๘. ค่าเช่าที่พักระหว่างเดินทางในประเทศ</p>	<p style="text-align: right;">๑๐๐,๐๐๐</p>
<p>๙. ค่าเบี้ยเลี้ยงเดินทางในประเทศ</p>	<p style="text-align: right;">๘๕,๐๐๐</p>
<p>๑๐. ค่ารับรองประเภทเครื่องดื่ม</p>	<p style="text-align: right;">๒๕๐,๐๐๐</p>
<p>๑๒. จ้างเหมาบริการรถยนต์เดินทางตามการดำเนินโครงการ</p>	<p style="text-align: right;">๑๒๐,๐๐๐</p>
<p><b>ผลผลิต:การบริหารจัดการ</b></p>	<p style="text-align: right;"><b>๑๐,๐๐๐,๐๐๐</b></p>
<p><b>๑ พัฒนาการบริหารจัดการ</b></p>	<p style="text-align: right;"><b>๑๐,๐๐๐,๐๐๐</b></p>
<p>๑ ค่าใช้จ่ายในการบริหารงานจังหวัดแบบบูรณาการ</p>	<p style="text-align: right;">๑๐,๐๐๐,๐๐๐</p>
<p>งบรายจ่าย : งบรายจ่ายอื่น</p>	<p style="text-align: right;">๑๐,๐๐๐,๐๐๐</p>

<b>แผนงาน-ผลผลิต/โครงการ-กิจกรรม</b> <b>งบรายจ่าย - รายการ</b>	<b>งบประมาณ</b>
<b>๑. ค่าใช้จ่ายในการบริหารงานจังหวัดแบบบูรณาการ</b>	<b>๑๐,๐๐๐,๐๐๐</b>

**๓.๕ โครงการพัฒนาขนาดใหญ่ที่ใช้งบประมาณ (งบพัฒนาจังหวัด) 10 ลำดับแรก**

(ชื่อโครงการ พื้นที่ดำเนินการ ระยะเวลา และงบประมาณ)

ที่	ชื่อโครงการ	พื้นที่ดำเนินการ	ระยะเวลา	หน่วยรับผิดชอบ	งบประมาณ
1	โครงการอนุรักษ์วัฒนธรรมประเพณีและฟื้นฟู ทรัพยากรธรรมชาติและสิ่งแวดล้อม เพื่อ ส่งเสริมการท่องเที่ยว			สำนักงานจังหวัด/ อำเภอ/โยธา	28,296,000
	1.1 ปรับปรุงภูมิทัศน์พระบรมราชานุสาวรีย์ รัชกาล ที่ 5 บริเวณหน้าศาลากลางจังหวัดเลย	บริเวณหน้าศาลากลาง จังหวัดเลย	เริ่ม 24 มี.ค. 58 สิ้นสุด 1 ก.ค. 58	สำนักงานจังหวัดเลย	5,000,000
	1.1 พัฒนาจุดชมวิวกุฎีผาม่อง - ภูซอกคับ วัดถ้ำผาบึง พุง จ.เลย	วัดถ้ำผาบึงต.ผาบึง อ.วังสะ พุง จ.เลย	เริ่ม 23 ธ.ค. 57 สิ้นสุด 21 มิ.ย. 58	ที่ทำการปกครอง อำเภอวังสะพุง	1,000,000
	1.3 ก่อสร้างสะพานเชื่อมจุดชมวิวจังหวัดหลวงปู่หลุย	วัดถ้ำผาบึงต.ผาบึง อ.วังสะ พุง จ.เลย	เริ่ม 12 ก.พ. 58 สิ้นสุด 11 ส.ค. 58	ที่ทำการปกครอง อำเภอวังสะพุง	2,000,000
	1.4 พัฒนาแหล่งท่องเที่ยวเสมหินทรายวัดพุทธสิมา ราม	อำเภอวังสะพุง	เริ่ม 24 ธ.ค. 57 สิ้นสุด 7 ก.พ. 58	ที่ทำการปกครอง อำเภอวังสะพุง	200,000
	1.5 พัฒนาปรับปรุง พุทธมณฑลจังหวัดเลย	พุทธมณฑลจังหวัดเลย ต. ศรีสองรักอ.เมืองเลย	เริ่ม 6 ม.ค. 58 สิ้นสุด 7 มี.ค. 58	ที่ทำการปกครอง อำเภอเมืองเลย	2,000,000
	1.6 พัฒนาวัดศรีสุทธาวาส (พระอารามหลวง)(วัดเลย หลง) อ.เมืองเลย	ดศรีสุทธาวาส (วัดเลย หลง) อ.เมืองเลย	เริ่ม 25 ธ.ค. 57 สิ้นสุด 22 ก.ค. 58	สนง.โยธาธิการและผัง เมืองจังหวัดเลย	18,096,000
2	โครงการพัฒนาและปรับปรุงโครงสร้างพื้นฐาน และสิ่งอำนวยความสะดวกเพื่อส่งเสริมการ ท่องเที่ยว			สนง.ทช.จ.เลย/ อำเภอหนองหิน	26,995,000
	2.1 ก่อสร้างถนนเชื่อมโยงแหล่งท่องเที่ยว ระหว่างตำบล สายบ้านน้ำพุพัฒนา -คุณหมี งเมืองไทย (สวนหินผางาม) ตำบลปวนพู	ตำบลปวนพู อ.หนองหิน จ.เลย	เริ่ม 25 ธ.ค. 57 สิ้นสุด 24 พ.ค. 58	สนง.ทางหลวง ชนบทจ.เลย	25,000,000
	2.2 ก่อสร้างถนนลาดยางเข้าสู่แหล่งท่องเที่ยว สวนหิน	ตำบลปวนพู อ.หนองหิน จ.เลย	เริ่ม 15 ม.ค. 58 สิ้นสุด 16 เม.ย. 58	ที่ทำการปกครอง อำเภอหนองหิน	1,995,000
3	โครงการสำรวจและพัฒนาแหล่งน้ำบาดาล และจัดหาน้ำสะอาดเพื่อสนับสนุนให้ชุมชน			หน่วยงานใน สังกัดทส.	24,000,000
	3.1 พัฒนาแหล่งน้ำบาดาลสำหรับอุปโภคบริโภค และการเกษตรในพื้นที่วิกฤติ	ทุก 14 อำเภอจังหวัดเลย	เริ่ม 19 ธ.ค. 57 สิ้นสุด 17 เม.ย. 58	สนง. ทรัพยากรธรรมชาติและ สิ่งแวดล้อม จังหวัดเลยและ หน่วยงานในสังกัด ทส.	24,000,000
4	โครงการพัฒนาและส่งเสริมการท่องเที่ยวตาม			ที่ทำการปกครอง	18,769,000



ที่	ชื่อโครงการ	พื้นที่ดำเนินการ	ระยะเวลา	หน่วยรับผิดชอบ	งบประมาณ
	<b>ฤดูกาลจังหวัดเลย</b>			<b>อำเภอ</b>	
	4.1 ปรับปรุงและพัฒนาเส้นทางเข้าสู่แหล่งท่องเที่ยว (เส้นทางเข้าสู่อุทยานเทิดพระเกียรติบ้านหมากแข้ง)	บ้านหมากแข้ง อ.ด่านซ้าย	เริ่ม 14 พ.ย. 57 สิ้นสุด 14 ก.พ. 58	ที่ทำการปกครอง อำเภอด่านซ้าย	1,500,000
	4.2 ปรับปรุงและพัฒนาแหล่งท่องเที่ยว(เส้นทางเข้า น้ำตกเขื่อนชีวิน)	อำเภอภูหลวง จังหวัดเลย	เริ่ม 22 ธ.ค. 57 สิ้นสุด 19 ก.พ. 58	ที่ทำการปกครอง อำเภอภูหลวง	1,000,000
	4.3 สร้างศูนย์บริการข้อมูลและจำหน่ายสินค้า OTOP อำเภอเชียงคานจังหวัดเลย	อำเภอเชียงคาน จังหวัดเลย	เริ่ม 9 ม.ค. 58 สิ้นสุด 7 ก.ค. 58	ที่ทำการปกครอง อำเภอเชียงคาน	2,000,000
	4.4 พัฒนาแหล่งท่องเที่ยว วนอุทยานภู่อปิด	อำเภอเมือง จังหวัดเลย	เริ่ม 18 ธ.ค. 57 สิ้นสุด 16 ก.พ. 58	ที่ทำการปกครอง อำเภอเมืองเลย	1,500,000
	4.5 ปรับปรุงภูมิทัศน์แหล่งท่องเที่ยว (แพห้วย กระทั่ง)	ตำบลกกทอง อำเภอเมือง จังหวัดเลย	เริ่ม 26 มี.ค. 58 สิ้นสุด 23 ก.ย. 58	ที่ทำการปกครอง อำเภอเมืองเลย	1,030,000
	4.6 พัฒนาแหล่งท่องเที่ยว น้ำตกปลาป่าและน้ำตก สองคอน	อำเภอภูเรือจังหวัดเลย	เริ่ม 9 มี.ค. 58 สิ้นสุด 7 ก.ค. 58	ที่ทำการปกครอง อำเภอภูเรือ	1,500,000
	4.7 พัฒนาศักยภาพการท่องเที่ยวเปิดประตูสู่จังหวัด เลย	อำเภอเอราวัณจังหวัดเลย	เริ่ม 16 ก.พ. 58 สิ้นสุด 15 มิ.ย. 58	ที่ทำการปกครอง อำเภอเอราวัณ	1,950,000
	4.8 ก่อสร้างศาลาชมวิว บ้านปากม้ง ตำบลหาด คัมภีร์อำเภอปากชม	อำเภอปากชมจังหวัดเลย	เริ่ม 5 มิ.ย. 58 สิ้นสุด 5 ก.ย.58	ที่ทำการปกครอง อำเภอปากชม	993,000
	4.9 พัฒนาแหล่งท่องเที่ยวเชิง อนุรักษ์ภูผาหนอง-ภู ผาหมวก (บ.นาโพธิ์ หมู่ที่ 2 ต.นาแห้ว อ.นาแห้ว)	บ.นาโพธิ์ หมู่ที่ 2 ต.นาแห้ว อ.นาแห้ว	เริ่ม 8 ธ.ค. 57 สิ้นสุด 7 เม.ย. 58	ที่ทำการปกครอง อำเภอนาแห้ว	1,500,000
	4.10 พัฒนาพื้นที่เพื่อเทิดพระเกียรติสมเด็จพระนาง เจ้าสิริกิติ์พระบรมราชินีนาถ (ผาป่าว-ผาสาว) เป็น แหล่งท่องเที่ยว	อำเภอวังสะพุง จังหวัดเลย	เริ่ม 30 ธ.ค. 57 สิ้นสุด 28 ก.พ. 58	ที่ทำการปกครอง อำเภอวังสะพุง	850,000
	4.11 พัฒนาปรับปรุงแหล่งท่องเที่ยวอำเภอภูกระดึง	อำเภอภูกระดึง จังหวัดเลย	เริ่ม 12 ธ.ค. 57 สิ้นสุด 10 เม.ย. 58	ที่ทำการปกครอง อำเภอภูกระดึง	1,999,000
	4.12 ปรับปรุงภูมิทัศน์และสาธารณูปโภค สวนสาธารณะ แก่งโตน	อำเภอท่าลี่ จังหวัดเลย	เริ่ม 19 พ.ย. 57 สิ้นสุด 5 ม.ค. 58	ที่ทำการปกครอง อำเภอท่าลี่	1,997,000
	4.13 ปรับปรุงภูมิทัศน์แหล่งท่องเที่ยวอ่างเก็บน้ำ ห้วยน้ำหามานตอนบน	ตำบลน้ำหามาน อำเภอเมือง จังหวัดเลย	เริ่ม 17 เม.ย. 58 สิ้นสุด 14 ส.ค. 58	ที่ทำการปกครอง อำเภอเมืองเลย	950,000
<b>5</b>	<b>โครงการพัฒนาแหล่งน้ำเพื่อการเกษตร</b>			<b>ที่ทำการปกครอง อำเภอ</b>	<b>14,768,800</b>
	5.1 พัฒนาพื้นที่แหล่งน้ำเพื่อการเกษตรลำห้วย พะเนียงแล้งใหญ่ตอนบนบ้านพะเนียง หมู่ที่ 5 ต.นา ดอกคำ อ.นาด้วง	บ้านพะเนียงหมู่ที่ 5 ต.นา ดอกคำ อ.นาด้วง	เริ่ม 9 ม.ค. 58 สิ้นสุด 23 ก.พ. 58	ที่ทำการปกครอง อำเภอนาด้วง	1,080,000
	5.2 พัฒนาพื้นที่แหล่งน้ำเพื่อการเกษตร อ.ปากชม	อ.ปากชม	เริ่ม 18 มี.ค. 58 สิ้นสุด 19 มิ.ย. 58	ที่ทำการปกครอง อำเภอปากชม	878,000
	5.3 พัฒนาพื้นที่แหล่งน้ำเพื่อการเกษตรลำห้วยลึก บ้านข้าพรววด.บ้านเพิ่ม อ.ผาขาว	บ้านข้าพรววด.บ้านเพิ่ม อ. ผาขาว	เริ่ม 9 ม.ค. 58 สิ้นสุด 23 มี.ค. 58	ที่ทำการปกครอง อำเภอผาขาว	2,000,000
	5.4 พัฒนาพื้นที่แหล่งน้ำเพื่อการเกษตรห้วยน้ำแก้ว บ้านศรีเจริญต.เลยวังไสย์ อ.ภูหลวง	บ้านศรีเจริญต.เลยวังไสย์ อ.ภูหลวง	เริ่ม 6 ม.ค. 58 สิ้นสุด 6 มี.ค. 58	ที่ทำการปกครอง อำเภอภูหลวง	1,200,000

ที่	ชื่อโครงการ	พื้นที่ดำเนินการ	ระยะเวลา	หน่วยรับผิดชอบ	งบประมาณ
	5.5 พัฒนาฟื้นฟูแหล่งน้ำเพื่อการเกษตรห้วยใหญ่ บ้านขอนแก่น หมู่ที่ 7 ต.เขาหลวง อ.วังสะพุง	บ้านขอนแก่นหมู่ที่ 7 ต.เขาหลวง อ.วังสะพุง	เริ่ม 25 ธ.ค. 57 สิ้นสุด 25 เม.ย. 58	ที่ทำการปกครอง อำเภอวังสะพุง	1,000,000
	5.6 พัฒนาฟื้นฟูแหล่งน้ำเพื่อการเกษตรลำห้วยพะเนียงแล้งหมู่ที่ 7 บ้านโนนเขาแก้ว ต.นาด้วง อ.นาด้วง	หมู่ที่ 7 บ้านโนนเขาแก้ว ต.นาด้วง อ.นาด้วง	เริ่ม 9 ม.ค. 58 สิ้นสุด 23 ก.พ. 58	ที่ทำการปกครอง อำเภอนาด้วง	1,058,000
	5.7 พัฒนาฟื้นฟูแหล่งน้ำเพื่อการเกษตรลำห้วยปวนบ้านห้วยไผ่ใต้ ม.6 ต.หนองหิน อ.หนองหิน	บ้านห้วยไผ่ใต้ ม.6 ต.หนองหิน อ.หนองหิน	เริ่ม 19 ม.ค. 58 สิ้นสุด 19 เม.ย. 58	ที่ทำการปกครอง อำเภอหนองหิน	1,913,000
	5.8 พัฒนาฟื้นฟูแหล่งน้ำเพื่อการเกษตร ปรับปรุงฝายเก็บกักน้ำ (ฝายลำห้วยพอด) บ้านสงเปือย ม.7 ต.ธาตุ อ.เขียงคาน	บ้านสงเปือย ม.7 ต.ธาตุ อ.เขียงคาน	เริ่ม 16 ธ.ค. 57 สิ้นสุด 15 มี.ค. 58	ที่ทำการปกครอง อำเภอเขียงคาน	1,434,600
	5.9 พัฒนาฟื้นฟูแหล่งน้ำเพื่อการเกษตรลำห้วยป่าไร่ ม.9 บ้านโคกหินใต้ ต.นาดอกคำ อ.นาด้วง	ม.9 บ้านโคกหินใต้ ต.นาดอกคำ อ.นาด้วง	เริ่ม 9 ม.ค. 58 สิ้นสุด 23 ก.พ. 58	ที่ทำการปกครอง อำเภอนาด้วง	1,760,000
	5.10 พัฒนาฟื้นฟูแหล่งน้ำเพื่อการเกษตรฝายเก็บน้ำ (ฝายตาลา)บ้านน้ำอ้อม หมู่ที่ 3 ต.ธาตุ อ.เขียงคาน	บ้านน้ำอ้อมหมู่ที่ 3 ต.ธาตุ อ.เขียงคาน	เริ่ม 16 ธ.ค. 57 สิ้นสุด 15 มี.ค. 58	ที่ทำการปกครอง อำเภอเขียงคาน	483,200
	5.11 พัฒนาฟื้นฟูแหล่งน้ำเพื่อการเกษตรลำห้วยไผ่น้อยบ้านหนองหมากแก้ว ม.6 ต.ปวนพ อ.หนองหิน	บ้านหนองหมากแก้ว ม.6 ต.ปวนพ อ.หนองหิน	เริ่ม 19 ม.ค. 58 สิ้นสุด 19 เม.ย. 58	ที่ทำการปกครอง อำเภอหนองหิน	1,962,000
6	<b>โครงการอนุรักษ์ฟื้นฟูทรัพยากรธรรมชาติและสิ่งแวดล้อมและจัดการภัยพิบัติจังหวัดเลย</b>			<b>หน่วยงานในสังกัดทส.</b>	<b>10,433,000</b>
	6.1 อนุรักษ์ ฟื้นฟู พัฒนาทรัพยากรธรรมชาติและสิ่งแวดล้อมในพื้นที่ป่าต้นน้ำและป่าชุมชนจังหวัดเลยแบบต่อเนื่องยั่งยืน (ฝายมีชีวิต)	อำเภอภูเรือจังหวัดเลย	เริ่ม 1 พ.ย. 58 สิ้นสุด 30 ก.ย. 58	สนง. ทรัพยากรธรรมชาติและสิ่งแวดล้อม จังหวัดเลยและ หน่วยงานในสังกัด ทส.	10,433,000
7	<b>โครงการเพิ่มประสิทธิภาพการผลิต</b>			<b>ส่วนราชการสังกัดก.กษ.</b>	<b>7,000,000</b>
	7.1 ส่งเสริมและพัฒนาการผลิตกล้วยน้ำหว้าจังหวัดเลย	พื้นที่จังหวัดเลย	เริ่ม 1 พ.ย. 58 สิ้นสุด 30 ก.ย. 58	สนง.เกษตรจังหวัดเลย	285,000
	7.2 ส่งเสริมและพัฒนาการผลิตไม้ดอกไม้ประดับและพัฒนาแหล่งท่องเที่ยวเกษตร	พื้นที่จังหวัดเลย	เริ่ม 1 พ.ย. 58 สิ้นสุด 30 ก.ย. 58	สนง.เกษตรจังหวัดเลย	1,611,000
	7.3 เพิ่มผลิตภาพการผลิตข้าว	พื้นที่จังหวัดเลย	เริ่ม 1 พ.ย. 58 สิ้นสุด 30 ก.ย. 58	สนง.เกษตรจังหวัดเลย	1,271,000
	7.4 เพิ่มผลิตภาพการผลิตยางพารา	พื้นที่จังหวัดเลย	เริ่ม 1 พ.ย. 58 สิ้นสุด 30 ก.ย. 58	สนง.เกษตรจังหวัดเลย	1,612,000
	7.5 ส่งเสริมและพัฒนาการเลี้ยงไก่ไข่จังหวัดเลย	พื้นที่จังหวัดเลย	เริ่ม 1 พ.ย. 58 สิ้นสุด 30 ก.ย. 58	สนง.ปศุสัตว์จังหวัดเลย	1,221,000
	7.6 มทกรมตลาดเกษตรสีเขียว	พื้นที่จังหวัดเลย	เริ่ม 1 พ.ย. 58 สิ้นสุด 30 ก.ย. 58	สนง.เกษตรและ สหกรณ์จังหวัดเลย	1,000,000
8	<b>โครงการปรับปรุงโครงสร้างพื้นฐานเพื่อเพิ่มผลผลิตทางการเกษตร</b>			<b>ที่ทำการปกครอง อำเภอ</b>	<b>4,662,300</b>

ที่	ชื่อโครงการ	พื้นที่ดำเนินการ	ระยะเวลา	หน่วยรับผิดชอบ	งบประมาณ
	8.1 ก่อสร้างถนนคอนกรีตเสริมเหล็กสายบ้านนาอ้อ หมู่ 6 ตำบลนาอ้ออำเภอเมือง จังหวัดเลย	ตำบลนาอ้อ อำเภอเมือง จังหวัดเลย	เริ่ม 6 ม.ค. 58 สิ้นสุด 5 ก.ค. 58	ที่ทำการปกครอง อำเภอเมืองเลย	3,415,800
	8.2 ก่อสร้างรางส่งน้ำเพื่อการเกษตรคอนกรีตเสริมเหล็กข้ามห้วยน้ำภู	บ้านน้ำภูต.เมืองอ.เมืองเลย	เริ่ม 18 ธ.ค. 57 สิ้นสุด 16 ก.พ. 58	ที่ทำการปกครอง อำเภอเมืองเลย	1,246,500
9	โครงการยกระดับการศึกษาให้ได้มาตรฐาน			สนง.กศน.จังหวัดเลย	4,300,000
	9.1 ก่อสร้างอาคารห้องสมุดประชาชน “เฉลิมราชกุมารี” จังหวัดเลย พร้อมตกแต่งภายในอาคารและมีการปรับปรุงภูมิทัศน์โดยรอบ	บ้านกำเนิดเพชร ตำบลเมือง อ.เมืองเลย	เริ่ม 25 ก.พ. 58 สิ้นสุด 26 พ.ค. 58	สนง.กศน.จังหวัดเลย	4,300,000
10	โครงการส่งเสริมสินค้าเกษตรปลอดภัยและได้มาตรฐาน			ส่วนราชการสังกัดก.กษ.	2,700,000
	10.1 ส่งเสริมและพัฒนาปลูกผักปลอดสารพิษ	ทุก 14 อำเภอจังหวัดเลย	เริ่ม 1 พ.ย. 58 สิ้นสุด 30 ก.ย. 58	สนง.เกษตรจังหวัดเลย	1,500,000
	10.2 ส่งเสริมและพัฒนาสินค้าเกษตรปลอดภัย	ทุก 14 อำเภอจังหวัดเลย	เริ่ม 1 พ.ย. 58 สิ้นสุด 30 ก.ย. 58	สนง.เกษตรจังหวัดเลย	1,200,000

#### ๔. สถานการณ์ปัจจุบัน ประกอบด้วย

##### ๔.๑ ผลการเบิกจ่ายงบประมาณ (ภาพรวม งบลงทุน เงินเลื่อนปี)

จังหวัดเลยได้รับการจัดสรรงบประมาณโครงการตามแผนงานบริหารจังหวัด ตาม พ.ร.บ. งบประมาณรายจ่ายประจำปีงบประมาณ พ.ศ. ๒๕๕๘ (งบพัฒนาจังหวัด) จำนวน ๑๕ โครงการ งบประมาณ ๑๕๘.๘๖๔๑ ล้านบาทมีผลการเบิกจ่าย ดังนี้

ประเภท	จัดสรรงบ (ล้านบาท)	เบิกจ่าย (ล้านบาท)	ร้อยละ	หมายเหตุ
ประจำ	๓๗.๓๕	๒๕.๒๐	๖๗.๔๗%	
ลงทุน	๑๒๑.๕๑	๓๔.๙๔	๒๘.๗๕%	
ภาพรวม	๑๕๘.๘๖	๖๐.๑๔	๓๗.๙๒%	

- ปัญหาอุปสรรคในการขับเคลื่อนการดำเนินงานตามนโยบายและความต้องการจากพื้นที่

๑) ผู้รับจ้างในท้องถิ่นมีจำนวนน้อย ประกอบกับหน่วยงานมีการประกาศจัดซื้อจัดจ้างพร้อมกันหลายแห่ง จึงประสบปัญหาไม่มีผู้รับจ้างมายื่นซองเสนอราคา

๒) บางโครงการได้ก่อหนี้ผูกพันแล้ว แต่ผู้รับจ้างรับงานหลายแห่งจึงไม่สามารถเข้าดำเนินการตามระยะเวลาที่กำหนด หน่วยงานได้ทำหนังสือแจ้งผู้รับจ้างให้เข้าทำงาน แต่ผู้รับจ้างไม่ดำเนินการโดยยินยอมให้หน่วยงานหักค่าปรับ

๓) โครงการบางส่วนเป็นโครงการที่ก่อหนี้ผูกพันแล้ว อยู่ระหว่างการบริหารสัญญาและเบิกจ่ายตามงวดงานที่กำหนดแต่เนื่องจากทำสัญญางวดเดียว

๔) บางโครงการมีราคากลางที่ต่ำกว่าราคาท้องถิ่นจึงไม่มีผู้เสนอราคา ซึ่งทำให้มีการประกาศเชิญชวนมากกว่า ๑ ครั้ง ซึ่งได้จัดทำโดยวิธีพิเศษแล้วแต่ก็ไม่มีผู้รับจ้างเข้ามารับงาน

๕) บางโครงการจัดหางบประมาณการเรียบร้อยแล้วแต่ต้องปรับลดราคากลางตามมติ ครม. เพื่อต่อรองราคาใหม่กับผู้ว่าจ้าง จึงทำให้ลงนามในสัญญาล่าช้า

๖) หน่วยงานได้รับรูปแบบรายการจากต้นสังกัดล่าช้า เช่น หน่วยงานในสังกัดสำนักงานเขตพื้นที่การศึกษา ชั้นพื้นฐาน

๗) บางหน่วยงานมีโครงการที่ต้องรออนุมัติความเหมาะสมของราคาจากสำนักงบประมาณ

## ๔.๒ การดำเนินงานตามนโยบายสำคัญของรัฐบาล

### ๔.๒.๑ การแก้ไขปัญหาเสพติด

การดำเนินงานตามแผนปฏิบัติการป้องกันและแก้ไขปัญหาเสพติด ปี ๒๕๕๘ จังหวัดเลย  
ตั้งแต่วันที่ ๑ ตุลาคม ๒๕๕๗ - ๓๑ มีนาคม ๒๕๕๘

- การเสริมสร้างความเข้มแข็งให้หมู่บ้าน/ชุมชนที่มีความเสี่ยง

๑. การเสริมสร้างความเข้มแข็งหมู่บ้าน/ชุมชน เพื่อประเมินสถานะหมู่บ้าน รอบ ๖ เดือนแรก รวมทั้งสิ้น ๙๘๕ หมู่บ้าน/ชุมชน (๙๑๖ หมู่บ้าน ๖๙ ชุมชน) พบว่า
  - หมู่บ้าน/ชุมชน ไม่มีปัญหาเสพติด จำนวน ๔๐๔ หมู่บ้าน
  - หมู่บ้าน/ชุมชน มีปัญหาเสพติดระดับเบาบาง จำนวน ๒๐๔ หมู่บ้าน
  - หมู่บ้าน/ชุมชน มีปัญหาเสพติดระดับปานกลาง จำนวน ๑๖๔ หมู่บ้าน
  - หมู่บ้าน/ชุมชน มีปัญหาเสพติดระดับรุนแรง จำนวน ๒๑๓ หมู่บ้าน
๒. การเสริมสร้างความเข้มแข็งหมู่บ้านกองทุนแม่ของแผ่นดิน โดยจัดกิจกรรมทอดผ้าป่านำเงินสมทบกองทุนแม่ของแผ่นดิน จำนวน ๔ ครั้ง
๓. จัดกิจกรรมฝึกอบรมลูกเสือชาวบ้านเยาวชนไทยเลย จำนวน ๕ รุ่น ผู้เข้าฝึกอบรม จำนวน ๖๐๐ คน
๔. การเพิ่มประสิทธิภาพผู้นำหมู่บ้าน ชุมชน จำนวน ๕ ครั้ง ผู้เข้ากิจกรรม จำนวน ๑,๕๐๐ คน

- ผลการจับกุม

- จับกุมผู้กระทำความผิดเสพติด จำนวน ๒,๖๔๐ คดี ผู้ต้องหา จำนวน ๒,๖๗๔ ราย
- ของกลาง ยาบ้า จำนวน ๑๓๗,๐๓๘ เม็ด , กัญชาแห้ง จำนวน ๑๐๖,๐๗๖ กรัม กัญชาสด จำนวน ๑๖๙ ต้น , กระท่อม จำนวน ๔ ต้น ๘,๐๐๐ กรัม , ไอซ์ จำนวน ๐.๑๖ กรัม

- การบำบัดฟื้นฟูและฝึกอาชีพ

๑. จัดตั้งศูนย์เพื่อคัดกรองผู้เสพผู้ติดยาเสพติดระดับอำเภอ ครอบคลุมอำเภอ จำนวน ๑๔ แห่ง
๒. บำบัดรักษาฟื้นฟู
  - ระบบสมัครใจ จำนวน ๑๑๔ ราย
  - ระบบบังคับบำบัด จำนวน ๙๑๗ ราย
  - ระบบต้องโทษ จำนวน ๖๐ ราย
- ๓ จัดตั้งศูนย์เพื่อประสานการดูแลผู้ผ่านการบำบัดฟื้นฟูระดับจังหวัด /อำเภอ/เทศบาลเมือง ครอบคลุมแห่ง จำนวน ๑๗ แห่ง

- การติดตามผู้ผ่านการบำบัด

- ติดตามผู้ผ่านการบำบัดในระบบ บ.สต.(สาธารณสุข) จำนวน ๑,๖๑๕ ราย
  - ติดตามผู้ผ่านการบำบัดฟื้นฟูตามบัญชีเป้าหมายของ ป.ป.ส. จำนวน ๒,๗๗๓ ราย
- ดำเนินการติดตามฝ่ายปกครอง และรายงานในระบบ Nispa ไปแล้ว จำนวน ๘๗๘ ราย

- ปัญหาอุปสรรคในการขับเคลื่อนการดำเนินงานตามนโยบายและความต้องการจากพื้นที่

หัวข้อ/เรื่อง	ปัญหาอุปสรรค	ข้อเสนอแนะ
๑.มาตรการให้ความ	-ไม่มีการกำหนดมาตรการช่วยเหลือผู้ผ่านการ	-ควรกำหนดมาตรการช่วยเหลือเป็น

ช่วยเหลือ	บำบัดฟื้นฟูที่ชัดเจน เช่น ผู้ผ่านฯ ต้องการความช่วยเหลือ เงินทุนเพื่อประกอบอาชีพ ต้องดำเนินการอย่างไร	นโยบายที่ชัดเจน ตั้งแต่ระดับกระทรวง กรม จังหวัด และหน่วยงานที่เกี่ยวข้อง เพื่อให้การติดตามดูแลช่วยเหลือผู้ผ่านการบำบัดฟื้นฟูเป็นอย่างต่อเนื่อง
๒.งบประมาณ	๑.งบประมาณค่าใช้จ่ายในการติดตามไม่สอดคล้องกับความเป็นจริง ในการติดตาม หรือนำผู้ผ่านการบำบัดฟื้นฟูเข้ารับรายงานตัว และกรณีไม่พบตัวผู้ผ่านการบำบัด แต่ไม่สามารถเบิกค่าใช้จ่ายได้ ๒.จัดสรรงบประมาณไม่เปิดกรอบการเบิกจ่ายที่สามารถยืดหยุ่นได้	๑.ควรสนับสนุนค่าใช้จ่ายให้เหมาะสมกับความเป็นจริง ๒.ควรเปิดกรอบการเบิกจ่ายงบประมาณ และปรับเปลี่ยนได้ตามความเหมาะสม
๓.การรายงานในระบบ Nispa	-รายชื่อผู้ผ่านการบำบัดรักษาในระบบไม่ครบตามจำนวนเป้าหมายที่ ป.ป.ส. กำหนดให้ดำเนินการ ทำให้การปฏิบัติงานเกิดความล่าช้า -เลขบัตรประจำตัวไม่ตรงกับรายชื่อผู้ผ่านการบำบัดรักษา เช่น บันทึกเลขประจำตัว ๑๓ หลักลงในระบบ จะไม่พบข้อมูล เป็นต้น	-ควรนำรายชื่อผู้ผ่านการบำบัดรักษาให้ครบตามเป้าหมาย

#### ๔.๒.๒ การดำเนินงานของศูนย์ดำรงธรรม

- ปัญหาอุปสรรคในการขับเคลื่อนการดำเนินงานตามนโยบายและความต้องการจากพื้นที่

#### “ศูนย์ดำรงธรรมจังหวัดเลย”

ตั้งแต่ ประกาศคณะรักษาความสงบแห่งชาติฉบับที่ ๙๖/๒๕๕๗ เรื่อง การจัดตั้งศูนย์ดำรงธรรม ประกาศเมื่อวันที่ ๑๘ กรกฎาคม ๒๕๕๘ ศูนย์ดำรงธรรมจังหวัดเลย มีประชาชนมาใช้บริการร้องเรียนร้องทุกข์เดือนสิงหาคม ๒๕๕๗ ถึง เดือนเมษายน ๒๕๕๘ จำนวน ๕๐๘ เรื่อง ดำเนินการจนได้ข้อยุติจำนวน ๓๗๙ เรื่อง อยู่ระหว่างดำเนินการ ๑๒๙ เรื่อง ในการดำเนินการที่ผ่านมาศูนย์ดำรงธรรมฯ ได้ดำเนินการแก้ไขปัญหาความเดือนร้อน ประสานหน่วยงานที่เกี่ยวข้องให้การช่วยเหลือ และรับแจ้งการกระทำความผิด การทุจริตทั้งหน่วยงานของรัฐและเอกชน โดยเรื่องร้องเรียนร้องทุกข์ที่อยู่ระหว่างดำเนินการ ๑๒๙ เรื่อง มีปัญหาอุปสรรคในการปฏิบัติที่ไม่สามารถยุติเรื่องร้องเรียนดังกล่าวได้อย่างรวดเร็วดังนี้

๑. กรณี การขายฝากที่ดิน ตามประมวลกฎหมายแพ่งและพาณิชย์ซึ่งเมื่อทำสัญญาขายฝากทรัพย์สินแล้ว กรรมสิทธิ์ในทรัพย์สินจะตกไปเป็นของผู้ซื้อฝากทันทีเพียงแต่มีเงื่อนไขว่าผู้ขายฝากอาจไถ่ทรัพย์สินคืนได้ภายในระยะเวลาที่ตกลงกันหากไม่ไถ่คืนกรรมสิทธิ์ในทรัพย์สินจะตกเป็นของผู้ซื้อฝากโดยสมบูรณ์ตามกฎหมาย ซึ่งผู้ร้องที่มา ร้องเรียนต่อศูนย์ดำรงธรรมจังหวัดเลยส่วนใหญ่จะมีได้ไถ่ถอนทรัพย์สินคืนภายในเวลาที่ตกลงกันจึงมาร้องขอให้ศูนย์ดำรงธรรมให้ความช่วยเหลือ เช่นนี้ ศูนย์ดำรงธรรมจังหวัดเลยย่อมไม่มีอำนาจที่จะไปบังคับให้ผู้ซื้อฝากขายทรัพย์สินให้แก่ผู้ขายฝากได้ สิ่งที่ทำได้คงมีเพียงเชิญคู่กรณีมาเจรจาไกล่เกลี่ยกันเท่านั้น ซึ่งการเจรจาไกล่เกลี่ยจะต้องได้รับความร่วมมือจากทั้งสองฝ่าย หากฝ่ายผู้ซื้อฝากไม่ยินยอมก็ไม่สามารถบังคับให้มาได้ และเมื่อมาแล้วส่วนใหญ่จะไม่สามารถตกลงกันได้ หรือตกลงกันได้แต่ผู้ขายฝากกลับไม่สามารถหาเงินมาซื้อคืนได้

๒. ขั้นตอนการให้ความช่วยเหลืออยู่ในกระบวนการยุติธรรม เช่น อยู่ระหว่างการพิจารณาของศาล การขายทอดตลาดของเจ้าพนักงานบังคับคดี

๓. ไม่มีงบประมาณให้ความช่วยเหลือ กรณี ประชาชนไปกู้ยืมเงินจากแหล่งเงินกู้นอกระบบแล้วไม่สามารถชำระหนี้ได้

๔. เรื่องร้องเรียนร้องทุกข์มีจำนวนมากมีความหลากหลายและมีความซับซ้อน ไม่สามารถที่จะแก้ไขได้อย่างรวดเร็ว ประกอบกับ เจ้าหน้าที่ที่มีไม่เพียงพอ เพราะในการร้องเรียนบางรายต้องใช้เวลารับฟัง ชี้แจง ทำความเข้าใจกับผู้ร้องเป็นเวลานาน ซึ่งอาจใช้เวลา ๑ - ๒ ชั่วโมง หรืออาจมากกว่านั้น และในการประชุมไกล่เกลี่ยแต่ละครั้งเจ้าหน้าที่ต้องใช้เวลาในการเตรียมเอกสาร การเชิญประชุมความพร้อมด้านต่างๆและส่วนใหญ่เรื่องที่เจรจาไกล่เกลี่ยกันนั้นล้วนต้องใช้เวลาดังกล่าว หากวันหนึ่งมีเรื่องไกล่เกลี่ย ๒ เรื่อง เจ้าหน้าที่ไม่มีเวลาได้ทำงานอื่นๆเลย

### **ความต้องการจากพื้นที่**

๑. จัดการฝึกอบรม ให้ความรู้ แก่เจ้าหน้าที่ศูนย์ดำรงธรรมจังหวัดและศูนย์ดำรงธรรมอำเภออำเภอ
๒. เพื่อให้การปฏิบัติงานเป็นไปอย่างต่อเนื่อง มีประสิทธิภาพ ประสิทธิผล และสร้างขวัญกำลังใจ ในการปฏิบัติงานจึงมีความประสงค์อยากให้ปรับลูกจ้างตำแหน่งเจ้าหน้าที่ประจำศูนย์ดำรงธรรม เป็นพนักงานราชการ
๓. เพิ่มจำนวนบุคลากรปฏิบัติงานตำแหน่งนิติกร และเจ้าหน้าที่ประจำศูนย์ดำรงธรรมฯ เนื่องจากปัจจุบันมีนโยบายเร่งด่วนที่มอบให้ศูนย์ดำรงธรรมดำเนินการ เช่น รับบริจาคเงินช่วยเหลือชาวเนปาล ขึ้นทะเบียน SMEs และ กองทุนยุติธรรม เพื่อลดความเหลื่อมล้ำในสังคม เป็นต้น

### **๔.๒.๓ พื้นที่ประสบสาธารณภัย**

#### **● พื้นที่ประกาศภัยแล้ง**

ปี ๒๕๕๘ จังหวัดเลย ยังไม่ได้ประกาศภัยแล้ง

ปัจจุบัน จังหวัดเลยยังคงมีพื้นที่ที่ประสบปัญหาภัยแล้งอย่างต่อเนื่องและยาวนานเป็นประจำทุกปีโดยสถานการณ์จะเริ่มตั้งแต่ประมาณเดือนกุมภาพันธ์ถึงเดือนพฤษภาคม เนื่องจากเป็นช่วงที่มีลมหนาวปกคลุม จะทำให้อากาศแห้ง ความชื้นสัมพัทธ์ต่ำ ปริมาณฝนตกมีน้อย มีฝนทิ้งช่วงเป็นระยะ แหล่งน้ำธรรมชาติต่างๆ มีสภาพตื้นเขิน ไม่สามารถกักเก็บน้ำได้ ประกอบกับลักษณะทางภูมิศาสตร์ของจังหวัดเลยเป็นที่ราบสูงล้อมรอบด้วยภูเขา พื้นที่ที่มีความลาดชันสูง และมีการบุกรุกตัดไม้ทำลายป่า ทำให้สภาพป่าไม่สามารถดูดซับน้ำไว้ได้ทัน ขาดแหล่งน้ำหรืออ่างเก็บกักน้ำที่ช่วยชะลอการไหลของน้ำ จึงทำให้ประชาชนขาดแคลนน้ำเพื่อการอุปโภคบริโภคและน้ำเพื่อการเกษตร พืชผลทางการเกษตรได้รับความเสียหาย รวมทั้งสัตว์เลี้ยงได้รับผลกระทบ สร้างความสูญเสียให้แก่ประชาชนผู้ประสบภัยเป็นจำนวนมาก

จังหวัดเลยได้ทำการสำรวจพื้นที่ประสบปัญหาภัยแล้งในจังหวัดเลย จำนวน ๑๔ อำเภอ มีข้อมูล ดังนี้ หมู่บ้านที่ประสบปัญหาภัยแล้งปานกลาง จำนวน ๓๘๘ หมู่บ้าน หมู่บ้านที่ประสบภัยแล้งซ้ำซาก จำนวน ๔๒ หมู่บ้าน

จำนวน	แล้งปานกลาง	แล้งซ้ำซาก
หมู่บ้าน	๓๘๘	๔๒
ครัวเรือน	๔๔,๗๗๐	๓,๔๔๕
ราษฎรประสบภัย (คน)	๑๘๓,๙๘๐	๑๒,๐๐๒

### **การเตรียมความพร้อมการให้ความช่วยเหลือผู้ประสบภัยแล้ง ปี ๒๕๕๗-๒๕๕๘**

#### **แผนการบริหารจัดการน้ำและผลการดำเนินการในภาพรวม**

กองอำนวยการป้องกันและบรรเทาสาธารณภัยจังหวัดเลย ดำเนินการป้องกันและแก้ไขปัญหาภัยแล้งแล้ว ดังนี้

๑. จัดทำแผนปฏิบัติการป้องกันและแก้ไขปัญหากล้วยแล้ง จังหวัดเลย ปี ๒๕๕๘

๒. จัดตั้งศูนย์อำนวยการเฉพาะกิจป้องกันและแก้ไขปัญหากล้วยแล้ง จังหวัดเลย ปี ๒๕๕๘ ขึ้น

ณ สำนักงานป้องกันและบรรเทาสาธารณภัยจังหวัดเลย เพื่อเป็นศูนย์กลางการประสานการปฏิบัติในการป้องกันและแก้ไขปัญหากล้วยแล้ง ของจังหวัด

๓. ให้อำเภอและองค์กรปกครองส่วนท้องถิ่น จัดทำแผนปฏิบัติการป้องกันและแก้ไขปัญหากล้วยแล้ง และจัดตั้งศูนย์อำนวยการเฉพาะกิจฯ ในพื้นที่ พร้อมทั้งแจ้งมาตรการในการป้องกันและแก้ไขปัญหากล้วยแล้งให้อำเภอ ดำเนินการ ดังนี้

๑) จัดทำบัญชีหมู่บ้านและชุมชนที่มีความเสี่ยงต่อการประสบปัญหากล้วยแล้ง

๒) จัดทำแผนเฉพาะกิจป้องกันและแก้ไขปัญหากล้วยแล้งโดยกำหนดแนวทางการบริหารจัดการน้ำอย่างเป็นระบบ เชื่อมโยงและสัมพันธ์ทั้งในระดับหมู่บ้าน ตำบล อำเภอและจังหวัด โดยประกอบด้วยสภาพปัญหาแนวทางแก้ไข ลำดับความสำคัญของโครงการ กรณีแนวทางแก้ไขปัญหาขอให้ระบุข้อจำกัดหรือ ขีดความสามารถในการดำเนินการ แก้ไขปัญหาทั้งระยะสั้นและระยะยาวมาทุกกรณี

๓) ให้อำเภอและองค์กรปกครองส่วนท้องถิ่น จัดทำแผนแจกจ่ายน้ำให้แก่ราษฎรตามข้อมูลหมู่บ้าน และชุมชนที่มีความเสี่ยงต่อการประสบปัญหากล้วยแล้งที่ได้สำรวจไว้แล้ว และกำหนดจุดแจกจ่ายน้ำ ณ สถานที่ที่สะดวก กับประชาชนในแต่ละหมู่บ้านสามารถดำเนินการได้ทันทีเมื่อเกิดภัย และ/หรือมีการประกาศเขตการให้ความช่วยเหลือ ผู้ประสบภัยพิบัติกรณีฉุกเฉิน (ภัยแล้ง)

๔) จัดเตรียมความพร้อมกำลังคน สำรวจวัสดุ อุปกรณ์ รถยนต์บรรทุกน้ำ ซึ่งจังหวัดเลยสำรวจ มีรถบรรทุกน้ำความจุ ๑๐,๐๐๐ ลิตร จำนวน ๒๒ คัน ความจุ ๖๐,๐๐๐ ลิตร จำนวน ๗๗ คัน เครื่องสูบน้ำขนาดท่อส่ง ๘ นิ้ว มี ๓ เครื่อง ขนาดท่อส่ง ๑๒ นิ้วมี ๑ เครื่อง เครื่องสูบน้ำแบบหาคาบ จำนวน ๑๐ เครื่อง และเครื่องมือ เครื่องใช้ในการบรรเทาความเดือดร้อนจากภัยแล้งไว้ให้พร้อมใช้การได้ทันที

๕) สำรวจตรวจสอบแหล่งน้ำ สภาพทั่วไป โดยจัดทำบัญชีแหล่งน้ำ และเสนอแนวทางแก้ไขปัญห หากจุดใดที่มีปัญหาจำเป็นต้องใช้งบประมาณดำเนินการให้สำรวจความเหมาะสม ความซ้ำซ้อน ลำดับความสำคัญและ ความจำเป็นเร่งด่วน รวมทั้งภาชนะเก็บกักน้ำให้อยู่ในสภาพที่ใช้การได้เพียงพอ จัดทำค่าพิกัดจุดตั้งภาชนะกักเก็บน้ำ เพื่อสะดวกต่อการกำหนดจุดให้ความช่วยเหลือผู้ประสบภัยและจัดทำบัญชีไว้เพื่อใช้ประโยชน์จากแหล่งน้ำดังกล่าว

๖) รณรงค์และส่งเสริมให้ประชาชน มีส่วนร่วมในการจัดหาภาชนะเก็บกักน้ำ และใช้น้ำเพื่อการ อุปโภคบริโภคอย่างประหยัด ถูกวิธี ถูกสุขลักษณะ รวมทั้งทำความเข้าใจและแนะนำให้เกษตรกรปลูกพืช ที่ใช้น้ำน้อย หรือพืชชนิดอื่นทดแทนในช่วงฤดูแล้ง ตลอดจนบริหารจัดการน้ำอย่างมีประสิทธิภาพในลักษณะของประชาคมที่ได้มีการ จัดตั้งไว้แล้ว

๗) แจ้งองค์กรปกครองส่วนท้องถิ่น ให้ความสำคัญในการดูแลรักษาแหล่งน้ำสาธารณะ คู คลอง หนอง บึง และภาชนะเก็บกักน้ำอื่นๆ เพื่อให้มีน้ำอุปโภคและบริโภคในตลอดฤดูแล้งและดำเนินการขุดลอกแหล่งน้ำ สาธารณะ คู คลอง เพื่อให้สามารถเก็บกักน้ำในหมู่บ้าน ตำบลได้มากขึ้น อีกทั้งพิจารณาสนับสนุนงบประมาณในการ ป้องกันและแก้ไขปัญหากล้วยแล้ง ตามแผนพัฒนาแหล่งน้ำของจังหวัดที่จัดทำไว้มาดำเนินการในระยะยาวอย่างต่อเนื่อง

### ●พื้นที่ประสบปัญหาไฟป่า/หมอกควัน

สถานีควบคุมไฟป่าเลย ได้รวบรวมสถิติไฟไหม้ป่า ตั้งแต่เดือนตุลาคม ๒๕๕๗ ถึงวันที่ ๔ มิถุนายน ๒๕๕๘ ซึ่งแบ่งเป็นเขตความรับผิดชอบของสถานีควบคุมไฟป่า ดังนี้

๑. สถานีควบคุมไฟป่าเลย ตำบลหนองบัว อำเภอภูเรือ จังหวัดเลย เกิดไฟไหม้ป่า จำนวน ๒๖ ครั้ง พื้นที่เสียหาย ๓๑๗ ไร่

๒. สถานีควบคุมไฟป่าภูกระดึง ตำบลศรีฐาน อำเภอภูกระดึง จังหวัดเลย เกิดไฟไหม้ป่า จำนวน ๒๗ ครั้ง พื้นที่เสียหาย ๔๐๕ ไร่

๓. สถานีควบคุมไฟป่าภูหลวง-ภูหอ เกิดไฟไหม้ป่า จำนวน ๔๔ ครั้ง พื้นที่เสียหาย ๕๒๓ ไร่

๔. สถานีควบคุมไฟป่าภูค้อภูกระแต เกิดไฟไหม้ป่า จำนวน ๑๘ ครั้ง พื้นที่เสียหาย ๓๑๔ ไร่

## ● ธารณภัยอื่นๆ

สถานการณ์วาตภัยและการให้ความช่วยเหลือ จังหวัดเลยในห้วง เดือน กุมภาพันธ์ – พฤษภาคม ๒๕๕๘

ในห้วงกลางเดือนกุมภาพันธ์ – เมษายน ของทุกปี จะเกิดพายุฝนฟ้าคะนองลมกระโชกแรงและลูกเห็บขนาดเล็กตกในบางพื้นที่ของจังหวัดเลยได้เกิดพายุฝนฟ้าคะนองลมกระโชกแรงในหลายพื้นที่ของจังหวัดเลยสร้างความเสียหายให้แก่บ้านเรือนประชาชน พืชผลทางการเกษตร และประชาชนได้รับบาดเจ็บ

การให้ความช่วยเหลือผู้ประสบวาตภัย

การให้ความช่วยเหลือผู้ประสบวาตภัย ในส่วนที่บ้านเรือนประชาชน ที่ได้รับความเสียหายจากวาตภัย กรณีองค์กรปกครองส่วนท้องถิ่น มีงบประมาณเพื่อการนี้ตั้งไว้ได้มอบหมายให้องค์กรปกครองส่วนท้องถิ่น ดำเนินการจัดหาวัสดุซ่อมแซมบ้านเรือนประชาชน โดยมีประชาชนที่ประสบภัย เจ้าหน้าที่องค์กรปกครองส่วนท้องถิ่น กำหนด ผู้ใหญ่บ้าน สมาชิกอปพร. ฌนิกกำลังช่วยกันซ่อมแซมฯ กรณีที่องค์กรปกครองส่วนท้องถิ่นไม่ได้ตั้งงบประมาณไว้หรือมีแต่ไม่เพียงพอ จังหวัดจะพิจารณาใช้เงินอุดหนุนราชการ ในอำนาจของผู้ว่าราชการจังหวัด ให้ความช่วยเหลือ ทั้งบ้านเรือนของประชาชน พืชผลทาง การเกษตร และอื่นๆ ในส่วนที่บ้านเรือนของประชาชน เช่น บ้านน้ำสวยภักดี ตำบลท่าสะอาด อำเภอนาด้วงจังหวัดเลย และบ้านห้วยม่วง ตำบลนาดีนคำ อำเภอเมืองเลย จังหวัดเลย ได้ประสานกำลังเจ้าหน้าที่จากจังหวัดทหารบกเลย หน่วยพัฒนาเคลื่อนที่ ๒๓ อำเภอนาดัง สมาชิกอาสาสมัครรักษาดินแดน (อส.) สำนักงานคุมประพฤติจังหวัดเลย วิทยาลัยเทคนิคเลย สมาชิกอปพร. ร่วมกันซ่อมแซมบ้านเรือนประชาชน และอาคารเรียนโรงเรียนบ้านห้วยม่วงจนแล้วเสร็จ

อนึ่ง ในการช่วยเหลือผู้ประสบวาตภัยทุกครั้ง สำนักงานเหล่ากาชาดจังหวัดเลย นำโดย นางวณิ จิวะรังสรรค์ นายกเหล่ากาชาดจังหวัดเลย และคณะ ได้นำถุงยังชีพ ผ้าห่ม และเงินสด มอบให้แก่ผู้ประสบวาตภัย ที่บ้านเรือนได้รับความเสียหายมาก

สรุปวาตภัยที่เกิดขึ้นในห้วงเดือนกุมภาพันธ์ – ๕ มิถุนายน ๒๕๕๘ มีพื้นที่ได้รับความเสียหาย รวม ๑๒ อำเภอ ๑ เทศบาลเมือง ๔๕ ตำบล ๔ ชุมชน ๑๗๔ หมู่บ้าน ๑,๔๖๙ ครัวเรือน ๔,๐๒๔ คน พิษไร่ ๒,๑๕๕ ไร่ พืชสวน ๔๘๗ ไร่ ๑ งาน ยางพารา ๓๓๗.๕ ไร่ บ้านเรือนเสียหายบางส่วน ๑,๑๖๓ หลัง ยุ้งนาง ๕๕ หลัง วัด ๑๓ หลัง โรงเรียน ๓ หลังผู้บาดเจ็บ ๑ คน มูลค่าความเสียหาย ๑๗,๕๕๕,๓๘๘ บาท

### ๔.๒.๔ การขับเคลื่อนโครงการอันเนื่องมาจากพระราชดำริ

#### ● หมู่บ้านเศรษฐกิจพอเพียง

จำนวนหมู่บ้าน เศรษฐกิจพอเพียง ต้นแบบของจังหวัดเลย ปัจจุบันมี ๑๐๒ หมู่บ้าน และมีเป้าหมายการขยายหมู่บ้านเศรษฐกิจพอเพียงปี ๒๕๕๘ จำนวน ๑๕ หมู่บ้าน

#### ● โครงการปิดทองหลังพระ

ลำดับ	ชื่อโครงการ	หน่วยรับผิดชอบ	หมายเหตุ
๑	โครงการปิดทองหลังพระ บ.กลาง อ.ภูเรือ จ.เลย	อ.ภูเรือ	
๒	โครงการปิดทองหลังพระ บ.ชมเจริญ อ.ปากชม จ.เลย	อ.ปากชม	
๓	โครงการปิดทองหลังพระ บ.ห้วยปลาตุก อ.นาดัง จ.เลย	อ.นาดัง	

### ปัญหาอุปสรรคในการขับเคลื่อนการดำเนินงานฯ

๑. การจัดเก็บข้อมูลครัวเรือนและบัญชีครัวเรือน ได้รับความร่วมมือจากชาวบ้านค่อนข้างน้อย
๒. สภาพปัจจุบันบริเวณพื้นที่อ่างเก็บน้ำห้วยไร่ ขาดการดูแลรักษา บางพื้นที่มีราษฎรบุกรุกปลูกพืชไร่และไม้ยืนต้น เห็นควรให้ราชการหน่วยงานที่เกี่ยวข้องเข้ามาดูแล โดยให้ชาวบ้านมีส่วนร่วมในการบริหารจัดการโครงการร่วมกับหน่วยงานราชการ เพื่อที่จะสามารถแก้ไขปัญหาได้อย่างถูกต้องและ



ยั่งยืน

๓. ราษฎรโครงการพัฒนาชนบทเชิงพื้นที่ประยุกต์ (ปิดทองหลังพระ) จำเป็นที่ต้องเสริมความรู้ความเข้าใจเกี่ยวกับสภาพภูมิสังคมให้สอดคล้องกับแนวทางการทำงานแบบองค์รวมโดยเฉพาะหลักคิดเกี่ยวกับประสิทธิภาพและประโยชน์ที่ได้รับ ภายใต้หลักการดำเนินการแก้ไขปัญหาแบบครบวงจร ตั้งแต่การผลิตในระดับต้นน้ำ (การพัฒนาปัจจัยการผลิต) ระดับกลางน้ำ (การแปรรูป) และระดับปลายน้ำ (การแปรรูป) ให้ขับเคลื่อนไปได้อย่างมีประสิทธิภาพและสมดุล แต่ปัจจุบันราษฎรไม่สามารถที่จะบริหารจัดการเกี่ยวกับการพัฒนาอาชีพและเพิ่มมูลค่าผลผลิตได้ เนื่องจากปัจจัยและองค์ประกอบยังไม่สมบูรณ์ โดยเฉพาะในด้านการบริหารจัดการและการมีส่วนร่วมของราษฎรในพื้นที่ที่ได้รับประโยชน์จากโครงการปิดทองหลังพระ

๔. ราษฎรในพื้นที่โครงการมีภาระหนี้สินมากกว่าทรัพย์สิน สาเหตุสำคัญมาจากการกู้เงินสถาบันการเงินมาลงทุนประกอบอาชีพเกษตรกรรม ซึ่งส่วนมากเป็นราษฎรปลูกพืชเชิงเดี่ยว โดยเฉพาะยางพารา ข้าวโพด มันสำปะหลัง ซึ่งมีความเสี่ยงต่อการขาดทุนกรณีสินค้าทางการเกษตรตกต่ำและกรณีภัยพิบัติทางธรรมชาติ ส่งผลให้ภาระหนี้สินเพิ่มขึ้น

#### ๔.๒.๕ การเตรียมพื้นที่รองรับเขตพัฒนาเขตเศรษฐกิจพิเศษ ระยะที่ ๑ และระยะที่ ๒

- (ไม่มี)

#### ๔.๒.๖ การจัดระเบียบการค้าในที่สาธารณะ ชายหาด และทางเท้าเพื่ออำนวยความสะดวกแก่ประชาชน

ความสะดวกแก่ประชาชน

- ปัญหาอุปสรรคในการขับเคลื่อนการดำเนินงานตามนโยบายและความต้องการจากพื้นที่

#### ๔.๒.๗ การแก้ไขปัญหาแรงงานต่างด้าว การค้ามนุษย์ และผู้หลบหนีเข้าเมือง

##### การค้ามนุษย์

สำนักงานแรงงานจังหวัดเลย ได้ร่วมกับหน่วยงานในสังกัดกระทรวงแรงงานออกตรวจสถานประกอบการ เพื่อป้องกันและปราบปรามการค้ามนุษย์ โดยเริ่มตั้งแต่เดือนตุลาคม 2557 ถึง พฤษภาคม 2558

- ปัญหาอุปสรรคในการขับเคลื่อนการดำเนินงานตามนโยบายและความต้องการจากพื้นที่

#### ๔.๒.๘ การส่งเสริมตลาดนัดชุมชน

จังหวัดเลย ได้จัดทำโครงการตามนโยบายของรัฐบาล และกระทรวงเกษตรและสหกรณ์ ในเรื่องการจัดตั้งตลาดเกษตรกร เพื่อให้เกษตรกรได้นำสินค้าเกษตรที่ผลิตเองมาจำหน่ายโดยไม่ผ่านพ่อค้าคนกลาง และต้องเป็นผลผลิตที่ปลอดภัยได้มาตรฐาน โดยผ่านการตรวจรับรองจากหน่วยงานสังกัดกระทรวงเกษตรฯ และหน่วยงานที่เกี่ยวข้อง มีจำหน่ายเป็นประจำทุกวัน ที่ อาคารบริษัทจังหวัดเลย จำกัด ตลาดเย็นบ้านดิว ต.กุดป่อง อ.เมือง จ.เลย

- ปัญหาอุปสรรคในการขับเคลื่อนการดำเนินงานตามนโยบายและความต้องการจากพื้นที่

๑. ต้องจำหน่ายทุกวัน เกษตรกรไม่มีเวลาผลิตสินค้าในแปลงของตนเองจึงทำให้สินค้ามีน้อย

๒. สินค้าที่ได้รับการรับรองมาตรฐาน Q (GAP) ยังมีน้อย

๓. สถานที่ – อาคารร้อนในช่วงกลางวันไม่เหมาะที่จะนำสินค้าผักมาวาง (จำหน่ายได้เฉพาะเช้า – เย็น

## ๔.๒.๙ การแก้ไขปัญหายยะ

### การรวบรวมและการกำจัดขยะมูลฝอยในปัจจุบัน

จังหวัดเลยมีสถานที่กำจัดขยะมูลฝอยขององค์กรปกครองส่วนท้องถิ่นทั้งหมด ๔๒ แห่ง ซึ่งมีการกำจัดด้วยวิธีฝังกลบอย่างถูกหลักสุขาภิบาลจำนวน ๑ แห่ง คือ เทศบาลเมืองเลย ส่วนองค์กรปกครองส่วนท้องถิ่นอื่นๆ ส่วนใหญ่ใช้วิธีการเผา ฝังลงในหลุม แล้วไถกลบเป็นครั้งคราว ส่งผลทำให้เกิดปัญหามีแมลง และสัตว์พาหะนำเชื้อโรค และกลิ่นเหม็นในบริเวณสถานที่กำจัดขยะ

จากปริมาณขยะที่เกิดขึ้นในพื้นที่องค์กรปกครองส่วนท้องถิ่น จำนวน ๑๐๐ แห่ง

- มีองค์กรปกครองส่วนท้องถิ่น จำนวน ๓๔ แห่ง ที่ไม่มีบริการการเก็บขนขยะมูลฝอย คิดเป็นปริมาณ ๑๕๗.๒๔ ตัน/วันซึ่งปริมาณขยะมูลฝอยเหล่านี้ ไม่ได้มีการกำจัดถูกต้องตามหลักวิชาการ

- ในส่วนขององค์กรปกครองส่วนท้องถิ่น อีกจำนวน ๖๖ แห่ง มีบริการเก็บขนขยะมูลฝอย คิดเป็นปริมาณ ๔๙๔.๖๕ ตัน/วัน โดยปริมาณขยะมูลฝอยเหล่านี้ ถูกนำไปใช้ประโยชน์ในปริมาณ ๒๒๔.๔๑ ตัน/วันและเก็บขนไปกำจัด ๒๗๐.๒๔ ตัน/วัน ซึ่งในปริมาณขยะที่มีการเก็บขนไปกำจัดนี้มีปริมาณขยะที่มีการกำจัดไม่ถูกต้อง ๒๖๖.๗๔ ตัน/วัน และมีการกำจัดถูกต้องตามหลักวิชาการเพียง ๓.๕๐ ตัน/วัน

### การคัดแยกและนำขยะมูลฝอยกลับมาใช้ประโยชน์ใหม่

จังหวัดเลย มีการดำเนินกิจกรรมลด คัดแยกขยะมูลฝอยและนำไปใช้ประโยชน์โดยมีการดำเนินโครงการเมืองเลย สวยใส่ไร่มลพิษ โดยมีกิจกรรมต่างๆ ได้แก่

#### ๑) กิจกรรมโครงการ “เมืองสะอาด คนในชาติมีสุข”

- กิจกรรมเฉลิมพระเกียรติ พระบาทสมเด็จพระเจ้าอยู่หัว เชิญชวนประชาชนทุกหมู่เหล่ารักษาความสะอาดอาคารบ้านเรือน สำนักงาน และสถานที่สาธารณะ สร้างกระแสความตื่นตัวให้มีวินัย และความเข้าใจในการจัดการขยะ ร่วมกันลดปริมาณขยะ จัดระบบการเก็บขนขยะ และส่งเสริมการคัดแยกขยะก่อนกำจัด เพื่อร่วมกันรักษาความสะอาดและความเป็นระเบียบเรียบร้อยในสังคม

#### ๒) กิจกรรมการลดปริมาณขยะมูลฝอย

- กิจกรรมอบรม และ การจัดตั้งธนาคารขยะในชุมชน

- กิจกรรมประกวดสร้างสรรค์สิ่งประดิษฐ์จากวัสดุเหลือใช้
- กิจกรรมอบรมให้ความรู้ แก่ประชาชนในท้องถิ่น เพื่อเพิ่มพูนความรู้ ความเข้าใจ ในการใช้พลังงานอย่างมีประสิทธิภาพ การอนุรักษ์ทรัพยากรธรรมชาติและสิ่งแวดล้อมและการใช้ทรัพยากรธรรมชาติอย่างยั่งยืน

จากการดำเนินกิจกรรมต่างๆ ทำให้ประชาชนเกิดความตื่นตัว ตระหนักและมีจิตสำนึกในการรักษาความสะอาด ซึ่งสามารถเห็นได้อย่างเป็นรูปธรรม คือ สถานที่ต่างๆ ในจังหวัดเลยมีความสะอาด สวยงาม เป็นระเบียบเรียบร้อยมากขึ้นอย่างชัดเจน

- ปัญหาอุปสรรคในการขับเคลื่อนการดำเนินงานตามนโยบายและความต้องการจากพื้นที่

๑) ปริมาณขยะที่จะต้องนำไปกำจัดขั้นสุดท้ายยังมีแนวโน้มสูงขึ้นเนื่องจากการลด คัดแยกขยะของประชาชน/ชุมชนตั้งแต่ต้นทาง ยังไม่มีประสิทธิภาพ รวมทั้งมีการใช้ถุงพลาสติกอย่างฟุ่มเฟือย

๒) ขยะที่เกิดขึ้นในพื้นที่องค์กรปกครองส่วนท้องถิ่นอีกจำนวนมากที่มีการกำจัดแบบไม่ถูกสุขลักษณะ เป็นลักษณะเทกองและเผาเป็นครั้งคราว ส่งผลกระทบต่อประชาชนและสภาพแวดล้อม

๓) ปัญหาการขาดแคลนที่ดินสำหรับใช้เป็นสถานที่กำจัดขยะมูลฝอย เนื่องจากต้องใช้พื้นที่ค่อนข้างมาก และต้องมีสภาพพื้นที่และสภาพแวดล้อมที่เหมาะสม ประกอบกับเกิดปัญหาการต่อต้านจากประชาชนในพื้นที่

๔) ขาดความพร้อมของท้องถิ่นในการจัดเตรียมโครงการเพื่อขอการสนับสนุนงบประมาณในการลงทุนก่อสร้างระบบจัดการขยะมูลฝอย/ของเสียอันตรายชุมชน/มูลฝอยติดเชื้อ

๕) การดำเนินการของระบบฝังกลบขยะมูลฝอยอย่างถูกหลักสุขาภิบาลส่วนใหญ่ยังคงประสบปัญหา เช่น ไม่มีการบดอัดและฝังกลบด้วยดินทุกวัน บ่อติดตามตรวจสอบคุณภาพน้ำใต้ดินมีสภาพขำรด ยังไม่มีการซ่อมแซมเครื่องจักรไม่เพียงพอและมีสภาพขำรดทรุดโทรม

๖) ประสิทธิภาพการเก็บขนน้อย เนื่องจากมีจำนวนรถเก็บขนมูลฝอยไม่เพียงพอ และอยู่ในสภาพหมดอายุการใช้งาน และมีมูลฝอยตกค้างในพื้นที่ไม่สามารถเข้าไปให้บริการได้ โดยเฉพาะในเขต อบต. โดยรอบของเทศบาล

๗) ของเสียอันตรายจากชุมชน ยังไม่ได้รับการจัดการอย่างถูกต้อง ส่วนใหญ่มักถูกทิ้งปะปนไปกับขยะทั่วไป ประชาชนส่วนใหญ่ยังขาดความรู้ความเข้าใจและความร่วมมือในการคัดแยกของเสียอันตรายออกจากขยะมูลฝอยทั่วไป รวมทั้งองค์กรปกครองส่วนท้องถิ่นซึ่งเป็นหน่วยงานที่ต้องรับผิดชอบในการจัดการตั้งแต่การเก็บรวบรวมและการขนส่ง ยังไม่มีการบริหารจัดการให้ถูกต้องตามหลักวิชาการ

#### ๔.๒.๑๐ การแก้ไขปัญหาการทำประมงผิดกฎหมาย

(ไม่มี)

- ปัญหาอุปสรรคในการขับเคลื่อนการดำเนินงานตามนโยบายและความต้องการจากพื้นที่