

คู่มือ

การขออนุญาตประกอบกิจการโรงงาน
ของผู้ประกอบการอุตสาหกรรมรายใหม่
จังหวัดเลย



โดย

สำนักงานอุตสาหกรรมจังหวัดเลย

คำนำ

คณะกรรมการ PMQA จังหวัดเลย ได้จัดทำคู่มือปฏิบัติงานจังหวัดเลย ในการขออนุญาตประกอบกิจการโรงงานของผู้ประกอบการอุตสาหกรรมรายใหม่จังหวัดเลย ซึ่งเป็นส่วนหนึ่งของการจัดการความรู้จังหวัดเลย ประจำปีงบประมาณ พ.ศ. 2559 เพื่อให้เจ้าหน้าที่ที่เกี่ยวข้องสามารถนำไปใช้ในการปฏิบัติงานได้อย่างถูกต้อง และรวดเร็ว เป็นการลดขั้นตอนในการปฏิบัติงาน อีกทั้งยังเป็นประโยชน์ต่อผู้ประกอบการสามารถศึกษาคู่มือได้ด้วยตนเอง สร้างความรู้ ความเข้าใจในกระบวนการทำงาน ส่งผลให้สามารถดำเนินการขอใบอนุญาตประกอบกิจการโรงงานได้อย่างถูกต้อง รวดเร็ว และมีประสิทธิภาพ อีกทั้งเป็นการป้องกันปัญหาข้อร้องเรียนในการปฏิบัติงานของเจ้าหน้าที่อีกทางหนึ่งด้วย ซึ่งการจัดการคู่มือฉบับนี้เป็นการดำเนินการตามเกณฑ์คุณภาพการบริหารจัดการภาครัฐ (PMQA) หมวดที่ 6 การจัดการกระบวนการ ประจำปีงบประมาณ พ.ศ. 2559

คณะกรรมการ หวังเป็นอย่างยิ่งว่าคู่มือ การขออนุญาตประกอบกิจการโรงงานของผู้ประกอบการอุตสาหกรรมรายใหม่จังหวัดเลย ฉบับนี้ จะเป็นประโยชน์ต่อบุคลากรในสำนักงานอุตสาหกรรมจังหวัดเลย ในการปฏิบัติงานของเจ้าหน้าที่ผู้รับผิดชอบหรือผู้เกี่ยวข้อง และผู้รับบริการหรือผู้มีส่วนได้ส่วนเสีย ในการเป็นแนวทางในการปฏิบัติงานให้สอดคล้องและประสานกันอย่างเป็นกระบวนการ อันจะช่วยให้การปฏิบัติงานสามารถตอบสนองต่อยุทธศาสตร์ พันธกิจ และความต้องการของผู้รับบริการและผู้มีส่วนได้เสียอย่างมีประสิทธิภาพ

คณะกรรมการ PMQA จังหวัดเลย

สารบัญ

หัวเรื่อง

หน้า

คำนำ

สารบัญ

ส่วนที่ 1 คู่มือการขออนุญาตประกอบกิจการโรงงานของผู้ประกอบการรายใหม่

1.	ความเป็นมาของการจัดทำคู่มือการปฏิบัติงาน	1
2.	วัตถุประสงค์	1
3.	ขอบเขตการจัดทำคู่มือการปฏิบัติงาน	2
4.	คำจำกัดความ	2

ส่วนที่ 2 หน้าที่ความรับผิดชอบ

2.1	หน้าที่ความรับผิดชอบของผู้บริหารและหน้าที่บุคลากรผู้ที่ได้รับมอบหมาย	5
2.2	หน้าที่ความรับผิดชอบของผู้เกี่ยวข้องกับการประกอบการอุตสาหกรรม ตามมาตรา 30 แห่งพระราชบัญญัติโรงงาน พ.ศ. 2535	6

ส่วนที่ 3 ขั้นตอนการปฏิบัติงาน

3.1	ขั้นตอนการปฏิบัติงาน	9
3.2	มาตรฐานการปฏิบัติงาน	10
3.3	Work Flow กระบวนการปฏิบัติงาน	13

ส่วนที่ 4 กระบวนการติดตามประเมินผล

4.1	การติดตามผล	26
4.2	เอกสารอ้างอิง	26

ภาคผนวก

บัญชีรายการเอกสารประกอบคำรับใบอนุญาตประกอบกิจการโรงงานหรือขยายโรงงาน	
คำร้องทั่วไป	
คำขอรับใบอนุญาต	
ใบแจ้งทั่วไป	
ใบแจ้งการประกอบกิจการโรงงานจำพวกที่ 3	3

คู่มือ

การขออนุญาตประกอบกิจการโรงงาน ของผู้ประกอบการอุตสาหกรรมรายใหม่จังหวัดเลย

1. ความเป็นมาของการจัดทำคู่มือการปฏิบัติงาน

จากการที่สำนักงาน ก.พ.ร. กำหนดให้ส่วนราชการนำเกณฑ์คุณภาพการบริหารจัดการภาครัฐ (PMQA) มาใช้เป็นเครื่องมือในการผลักดันให้ส่วนราชการปรับปรุงองค์กรและยกระดับคุณภาพการบริหารจัดการภาครัฐสู่ระดับมาตรฐานสากล (High Performance) ดังนั้น เพื่อให้การพัฒนาระบบราชการของสำนักงานอุตสาหกรรมมีประสิทธิภาพและยั่งยืน และเป็นไปตามแนวทางที่สำนักงาน ก.พ.ร. กำหนดให้ส่วนราชการต้องได้รับการตรวจรับรองคุณภาพการบริหารจัดการภาครัฐขั้นพื้นฐาน (Certify FL) ซึ่งประกอบด้วย 7 หมวด คือ

หมวด 1 การนำองค์การ

หมวด 2 การวางแผนเชิงยุทธศาสตร์

หมวด 3 การให้ความสำคัญกับผู้บริการและผู้มีส่วนได้ส่วนเสีย

หมวด 4 การวัด การวิเคราะห์และการจัดการความรู้

หมวด 5 การมุ่งเน้นทรัพยากรบุคคล

หมวด 6 การจัดการกระบวนการ

หมวด 7 ผลลัพธ์การดำเนินการ

การจัดทำคู่มือฉบับนี้ เป็นส่วนหนึ่งของการดำเนินการตามหมวด 6 การจัดการกระบวนการ ที่กำหนดให้ส่วนราชการต้องกำหนดมาตรฐานการปฏิบัติงานของกระบวนการสร้างคุณค่าและกระบวนการสนับสนุน โดยมีวิธีการในการนำมาตรฐานการปฏิบัติงานดังกล่าวให้บุคลากรของหน่วยงานนำไปปฏิบัติเพื่อให้บรรลุผลตามข้อกำหนดที่สำคัญ ตลอดจนแสดงวิธีการที่ส่วนราชการนำมาตรฐานการปฏิบัติงานไปสู่การปฏิบัติ การเผยแพร่มาตรฐาน การจัดทำคู่มือการปฏิบัติงาน และการมีระบบติดตามเพื่อให้เป็นไปตามมาตรฐานที่กำหนดในกระบวนการส่งเสริมธรรมาภิบาลสิ่งแวดล้อมในสถานประกอบการอุตสาหกรรม ทั้งนี้ในทุกกระบวนการจะมีการบวกรายงานย่อยที่จะแสดงวัตถุประสงค์ของกระบวนการรายละเอียดการดำเนินงาน มาตรฐานการปฏิบัติการ ติดตามประเมิน ผู้รับผิดชอบ ระยะเวลาที่ใช้ในการดำเนินการแบบฟอร์มและเอกสาร ที่เกี่ยวข้อง เพื่อสื่อสารให้บุคลากรสามารถปฏิบัติงานได้อย่างถูกต้องมีแนวทางหรือวิธีการในการป้องกันไม่ให้เกิดข้อผิดพลาด การทำงานซ้ำและลดการสูญเสียที่อาจเกิดขึ้นสามารถบรรลุข้อกำหนดที่สำคัญของกระบวนการ ตอบสนองผู้บริการ ผู้มีส่วนได้เสียได้อย่างมีประสิทธิภาพต่อไป

2. วัตถุประสงค์

๑. เพื่อให้ผู้ประกอบการมีความรู้ ความเข้าใจในขั้นตอนการขออนุญาตประกอบกิจการใหม่

๒. เพื่อสามารถดำเนินงานขออนุญาตอย่างเป็นระบบ

๓ . เพื่อให้สอดคล้องกับหลักเกณฑ์พัฒนาคุณภาพการบริหารจัดการภาครัฐ (PMQA)

๔. เพื่อจัดเก็บข้อมูลความรู้เกี่ยวกับแนวทาง เทคนิค ขั้นตอนวิธีการปฏิบัติ

๕. เพื่อใช้เป็นเอกสารอ้างอิงในการปฏิบัติงาน

3. ขอบเขตการจัดทำคู่มือการปฏิบัติงาน

จัดทำคู่มือการขออนุญาตประกอบกิจการโรงงานของผู้ประกอบการอุตสาหกรรมรายใหม่ ตั้งแต่ขั้นตอนการยื่นเอกสาร การตรวจสอบ การประกาศ และการแจ้งผล รวมถึงแผนสำรองฉุกเฉินเพื่อป้องกันผลกระทบในด้านกระบวนการจัดการ

4. คำจำกัดความ

“โรงงาน” หมายความว่า อาคาร สถานที่ หรือยานพาหนะที่ใช้เครื่องจักรมีกำลังรวมตั้งแต่ห้า แรงม้าหรือกำลังเทียบเท่าตั้งแต่ห้าแรงม้าขึ้นไป หรือใช้คนงานตั้งแต่เจ็ดคนขึ้นไปโดยใช้เครื่องจักรหรือไม่ก็ตาม สำหรับทำ ผลิต ประกอบ บรรจุ ซ่อม ซ่อมบำรุง ทดสอบปรับปรุง แปรสภาพลำเลียง เก็บรักษา หรือทำลายสิ่งใด ๆ ทั้งนี้ ตามประเภทหรือชนิดของโรงงานที่กำหนดในกฎกระทรวง

“ตั้งโรงงาน” หมายความว่า การก่อสร้างอาคารเพื่อติดตั้งเครื่องจักรสำหรับประกอบ กิจการโรงงาน หรือนำเครื่องจักรสำหรับประกอบกิจการโรงงานมาติดตั้งในอาคาร สถานที่หรือยานพาหนะที่จะ ประกอบกิจการ

“ประกอบกิจการโรงงาน” หมายความว่า การทำ ผลิต ประกอบ บรรจุ ซ่อม ซ่อมบำรุง ทดสอบ ปรับปรุง แปรสภาพ ลำเลียง เก็บรักษา หรือทำลายสิ่งใด ๆ ตามลักษณะกิจการของโรงงานแต่ไม่รวมถึง การทดลองเดินเครื่องจักร

“ผู้อนุญาต” หมายความว่า ปลัดกระทรวงหรือผู้ซึ่งปลัดกระทรวงมอบหมายตามความ เหมาะสม

“ใบอนุญาต” หมายความว่า ใบอนุญาตประกอบกิจการโรงงาน

“เครื่องจักร” หมายความว่า สิ่งที่ประกอบด้วยชิ้นส่วนหลายชิ้นสำหรับใช้ก่อกำเนิด พลังงาน เปลี่ยนหรือ แปรสภาพพลังงาน หรือส่งพลังงาน ทั้งนี้ ด้วยกำลังน้ำ ไอน้ำ ลม ก๊าซไฟฟ้า หรือพลังงาน อื่นอย่างใดอย่างหนึ่งหรือหลายอย่างรวมกัน และหมายความรวมถึงเครื่องอุปกรณ์ไฟฟวิล पुल्ले สายพาน เพลา เกียร์หรือสิ่งอื่นที่ทำงานสนองกัน

“คนงาน” หมายความว่า ผู้ซึ่งทำงานในโรงงาน ทั้งนี้ ไม่รวมถึงผู้ซึ่งทำงานฝ่ายธุรการ

“พนักงานเจ้าหน้าที่” หมายความว่า ผู้ซึ่งรัฐมนตรีแต่งตั้งให้ปฏิบัติการตาม พระราชบัญญัตินี้

“ปลัดกระทรวง” หมายความว่า ปลัดกระทรวงอุตสาหกรรม
“ผู้รับบริการ” หมายถึง ผู้มารับบริการ/ผู้มีส่วนได้เสีย ผู้ประกอบการที่เข้ามาใช้บริการ สำนักงานอุตสาหกรรม

“ประเภทการประกอบกิจการโรงงาน” คือ ประเภทโรงงานอุตสาหกรรม โดยสามารถ แบ่งออกเป็น 3 จำพวก ดังนี้

โรงงานจำพวกที่ 1 สามารถประกอบกิจการโรงงานได้ทันทีตามความ

ประสงค์ของผู้ประกอบกิจการโรงงาน โดยไม่ต้องแจ้งหรือขออนุญาตต่อทางราชการ ไม่ต้องเสียค่าธรรมเนียมรายปีและต้องปฏิบัติตามหลักเกณฑ์ที่กำหนดในกฎกระทรวง และประกาศของรัฐมนตรีที่ออกตามกฎกระทรวงดังกล่าว

ในกรณีที่กฎกระทรวง หรือประกาศของรัฐมนตรีทำให้โรงงานจำพวกที่ 1 เปลี่ยนเป็นโรงงานจำพวกที่ 3 ผู้ประกอบกิจการสามารถ ยื่นคำขอใบอนุญาตภายในสามสิบวันนับแต่วันที่กฎกระทรวงนั้นมีผลบังคับ ให้ผู้นั้นประกอบกิจการโรงงานต่อไปได้ ในฐานะเป็นผู้ได้รับใบอนุญาตและให้ผู้อนุญาตออกใบอนุญาตไม่ชักช้า

โรงงานจำพวกที่ 2 ตั้งโรงงานได้ทันที เมื่อจะเริ่มประกอบกิจการโรงงานต้องแจ้งให้ผู้อนุญาตทราบก่อน เมื่อได้รับใบแจ้งแล้ว จึงจะประกอบกิจการโรงงานได้ และต้องปฏิบัติตามหลักเกณฑ์ที่กำหนดในกฎกระทรวง และประกาศของรัฐมนตรีที่ออกตามกฎกระทรวงดังกล่าว

(1) ผู้ประกอบกิจการจะดำเนินการประกอบกิจการโรงงานให้แจ้ง ต่อ พนักงานเจ้าหน้าที่ทราบก่อน เมื่อพนักงานเจ้าหน้าที่ได้รับแจ้งแล้ว ให้พนักงาน เจ้าหน้าที่ออกใบรับแจ้งเพื่อเป็นหลักฐานการแจ้งให้แก่ผู้แจ้งในวันที่ได้รับแจ้ง และให้ผู้แจ้ง ประกอบกิจการ โรงงานได้ตั้งแต่วันที่ได้รับใบรับแจ้ง

(2) ในกรณีที่พนักงานเจ้าหน้าที่ตรวจพบในภายหลังว่าการแจ้งของผู้ประกอบกิจการโรงงานไม่ถูกต้องหรือไม่ครบถ้วน ให้พนักงานเจ้าหน้าที่มีอำนาจสั่งให้ผู้แจ้ง แก้ไขให้ถูกต้องหรือครบถ้วนภายในเจ็ดวันนับแต่วันที่รับคำสั่งดังกล่าว

(3) การเลิก ประกอบ กิจการ การโอน การให้เช่า หรือการให้เช่าชื่อโรงงาน ผู้ประกอบกิจการโรงงานต้องแจ้งเป็นหนังสือให้พนักงานเจ้าหน้าที่ทราบภายในสามสิบวันนับแต่วันที่ดำเนินการดังกล่าว

(4) ในกรณีที่มีกฎกระทรวง หรือประกาศของรัฐมนตรี ทำให้ โรงงานจำพวกที่ 2 เปลี่ยนเป็นโรงงานจำพวกที่ 3 ผู้ประกอบกิจการสามารถ ยื่นคำขอใบอนุญาตภายในสามสิบวันนับแต่วันที่กฎกระทรวงนั้นมีผลบังคับ ให้ผู้นั้นดำเนินการประกอบกิจการโรงงานต่อไปได้ ในฐานะเป็นผู้ได้รับใบอนุญาตและให้ผู้อนุญาตออกใบอนุญาตไม่ชักช้า

(5) การประกอบกิจการโรงงานภายในเขตประกอบการ อุตสาหกรรมหรือเขตนิคมอุตสาหกรรมซึ่งจัดตั้งขึ้นตามกฎหมายว่าด้วยการนิคม อุตสาหกรรม ให้ได้รับยกเว้นไม่ต้องแจ้งให้พนักงานเจ้าหน้าที่ทราบ หรือได้รับอนุญาตแล้วแต่กรณี โดยต้องปฏิบัติตามหลักเกณฑ์ที่กำหนดในกฎกระทรวง ประกาศของรัฐมนตรี และ บทบัญญัติอื่นที่เกี่ยวกับการควบคุมการประกอบกิจการโรงงานตามพระราชบัญญัตินี้ โดย ถือว่าเป็นผู้แจ้งหรือผู้รับ ใบอนุญาตแล้วแต่กรณี

(6) ถ้าโรงงานหยุดดำเนินงานติดต่อกันเกินกว่าหนึ่งปี ผู้ประกอบกิจการต้องแจ้งเป็นหนังสือให้พนักงานเจ้าหน้าที่ทราบภายในเจ็ดวันนับแต่ วันพ้น กำหนดหนึ่งปี ถ้าจะประกอบกิจการโรงงานต่อไป ให้แจ้งเป็นหนังสือให้พนักงานเจ้าหน้าที่ทราบก่อนเริ่มประกอบ กิจการ

(7) ผู้ประกอบกิจการโรงงาน ต้องชำระค่าธรรมเนียมรายปีตามหลักเกณฑ์ เฉพาะ อัตราที่กำหนดในกฎกระทรวงตลอดเวลาที่ยังประกอบกิจการโรงงาน ถ้าไม่ชำระค่าธรรมเนียมรายปีโดยไม่มี

เหตุอันสมควร พนักงานเจ้าหน้าที่มีอำนาจสั่งให้ผู้ยื่นขออนุญาตประกอบการโรงงานไว้จนกว่าจะได้เสียค่าธรรมเนียมและเงินเพิ่มครบจำนวน

โรงงานจำพวกที่ 3 การตั้งโรงงานต้องได้รับอนุญาตจากผู้อนุญาตก่อนจึงจะดำเนินการได้ และต้องปฏิบัติตามหลักเกณฑ์ที่กำหนดในกฎกระทรวงและประกาศของรัฐมนตรี

(1) ผู้รับใบอนุญาตประสงค์จะเริ่มประกอบการโรงงานใน ส่วนหนึ่ง ส่วนใด ต้องแจ้งให้พนักงานเจ้าหน้าที่ทราบไม่น้อยกว่า สิบห้าวันก่อนวันเริ่มประกอบการโรงงาน ถ้าจะมีการทดลองเดินเครื่องจักรก่อนเริ่มประกอบการโรงงาน ผู้รับใบอนุญาต ต้องแจ้งวัน เวลา และระยะเวลาการทดลองเดินเครื่องจักร ให้พนักงานเจ้าหน้าที่ทราบไม่น้อยกว่าสิบห้าวันก่อนการทดลองเดินเครื่องจักร

(2) ผู้รับ ใบอนุญาตประสงค์จะเปลี่ยนแปลงโรงงานจำพวกซึ่ง เป็นโรงงานจำพวกที่ 1 หรือโรงงานจำพวกที่ 2 แล้วแต่กรณี ให้แจ้งการเลิกประกอบการโรงงานเป็นหนังสือต่อ ผู้อนุญาต ภายในสิบห้าวันนับแต่วันเลิกประกอบการและเมื่อจะประกอบการโรงงานต่อไปให้ดำเนินการตามที่บัญญัติไว้ในพระราชบัญญัตินี้ สำหรับการประกอบการโรงงานจำพวกดังกล่าว

(3) การประกอบการโรงงาน ภายในเขตประกอบการอุตสาหกรรมหรือเขตนิคมอุตสาหกรรมซึ่งจัดตั้งขึ้นตามกฎหมายว่าด้วยการนิคม อุตสาหกรรม ให้ได้รับยกเว้นไม่ต้องแจ้งให้พนักงานเจ้าหน้าที่ทราบ หรือได้รับอนุญาตแล้วแต่กรณี โดยต้องปฏิบัติตามหลักเกณฑ์ที่กำหนดในกฎกระทรวง ประกาศของรัฐมนตรี และบทบัญญัติอื่นที่ เกี่ยวกับการ ควบคุมการประกอบการโรงงานตามพระราชบัญญัตินี้ ให้ถือว่าเป็นผู้แจ้งหรือ ผู้รับ ใบอนุญาตแล้วแต่กรณี

(4) ถ้าโรงงานหยุดดำเนินงานติดต่อกันเกินกว่าหนึ่งปี ผู้รับใบอนุญาตประกอบการโรงงานต้องแจ้งเป็นหนังสือให้พนักงานเจ้าหน้าที่ทราบภายในเจ็ดวัน นับแต่วันพ้นกำหนดหนึ่งปี ถ้าจะประกอบการโรงงานต่อไป ต้องได้รับอนุญาตเป็นหนังสือจากพนักงานเจ้าหน้าที่เสียก่อนแล้วจึงประกอบการโรงงานได้

(5) ผู้ประกอบ กิจการโรงงานต้องชำระค่าธรรมเนียมรายปี ตามหลักเกณฑ์ วิธีการ และอัตราที่กำหนดในกฎกระทรวงตลอดเวลาที่ยังประกอบการโรงงาน ถ้าไม่ชำระค่าธรรมเนียม รายปีโดยไม่มีเหตุอันสมควร พนักงานเจ้าหน้าที่มีอำนาจสั่งให้ผู้ยื่นขออนุญาตประกอบการโรงงานไว้จนกว่าจะได้เสียค่าธรรมเนียมและเงินเพิ่มครบจำนวน

บทที่ 2 หน้าที่ความรับผิดชอบ

หน้าที่ความรับผิดชอบของผู้บริหารและหน้าที่บุคลากรผู้ได้รับมอบหมาย

ตำแหน่ง	หน้าที่ความรับผิดชอบ
อุตสาหกรรมจังหวัดเลย	<ul style="list-style-type: none">➢ กำกับดูแลการจัดตั้งโรงงานอุตสาหกรรม ให้เป็นไปด้วยความเรียบร้อย➢ อนุมัติการอนุญาตประกอบกิจการโรงงานอุตสาหกรรม
หัวหน้าฝ่ายโรงงานอุตสาหกรรม	<ul style="list-style-type: none">➢ ให้คำแนะนำปรึกษาการจัดตั้ง ชี้แจงเกี่ยวกับระเบียบ การขอ อนุญาตประกอบกิจการโรงงาน➢ กำกับดูแลให้การจัดตั้งโรงงานอุตสาหกรรม เป็นไปด้วยความ เรียบร้อย ถูกต้อง ก่อนเสนออุตสาหกรรมลงนามอนุญาตประกอบ กิจการโรงงาน➢ พิจารณาคำขออนุญาตจัดตั้ง ขยาย ต่ออายุ และการขอ อนุญาตอื่นๆ➢ ศึกษา วิเคราะห์เสนอแนะการปรับปรุงแก้ไขเกี่ยวกับระเบียบ และวิธีการปฏิบัติงานเพื่อเสนอประกอบการพิจารณาของ ผู้บังคับบัญชา
วิศวกร	<ul style="list-style-type: none">➢ รับคำขออนุญาตประกอบกิจการโรงงาน ขยาย ต่ออายุ และอื่นๆ➢ ตรวจสอบเอกสารรายละเอียดคำขอต่างๆ ให้ครบถ้วน➢ ลงทะเบียนรับคำขอ➢ ออกตรวจสอบโรงงานในพื้นที่ขออนุญาตตั้งโรงงาน➢ ออกตรวจสอบควบคุมโรงงาน สถานประกอบการวัตถุ อันตราย เครื่องจักร เพื่อตรวจดูความเหมาะสม➢ จัดทำประกาศให้ประชาชนรับทราบ➢ จัดทำรายงานผลการตรวจสอบโรงงาน➢ ประเมินผลการจัดตั้ง➢ สรุปผลการจัดตั้งสหกรณ์/ กลุ่มเกษตรกร

หน้าที่ความรับผิดชอบของผู้เกี่ยวข้องกับการประกอบการอุตสาหกรรม

ตามมาตรา 30 แห่งพระราชบัญญัติโรงงาน พ.ศ. 2535

(1) เจ้าของโครงการเขตประกอบการอุตสาหกรรม มีหน้าที่ ดังนี้

1.1 พัฒนาพื้นที่ จัดทำระบบสาธารณูปโภค และสาธารณูปการให้เป็นไปตามที่เสนอโครงการไว้

1.2 หน่วยผลิตกระแสไฟฟ้า หน่วยผลิตน้ำประปา และระบบบำบัดน้ำเสียรวมของโครงการ จัดเป็นโรงงานลำดับที่ 88, ลำดับที่ 90 และลำดับที่ 101 ตามลำดับ ดังนั้น ผู้เป็นเจ้าของโรงงานเหล่านี้ (ไม่ว่าเป็นของเจ้าของโครงการเองหรือเป็นของผู้อื่น) ต้องแจ้งเริ่มประกอบกิจการโรงงานตามมาตรา 13 และชำระค่าธรรมเนียมรายปีด้วย เช่นเดียวกับโรงงานที่ตั้งอยู่ในพื้นที่โครงการ

1.3 ดำเนินการใช้ประโยชน์ที่ดินตามผังแม่บท และคัดเลือกประเภทโรงงานที่เข้ามาตั้งในโครงการให้เป็นไปตามที่เสนอโครงการไว้ หรือเป็นไปตามรายงานการวิเคราะห์ผลกระทบสิ่งแวดล้อม และไม่เป็นประเภทโรงงานที่ไม่อนุญาตตามกฎหมายผังเมืองที่ใช้บังคับอยู่

1.4 จัดทำฐานข้อมูลโรงงานที่เข้ามาตั้งในโครงการ รวมถึงข้อมูลพื้นฐานด้านสิ่งแวดล้อม ตำแหน่งที่ตั้งโรงงานภายในโครงการ และจะต้องจัดทำรายงานข้อมูลเกี่ยวกับโรงงาน ต่าง ๆ ภายในโครงการ แล้วส่งให้สำนักงานอุตสาหกรรมจังหวัดทราบทุก ๆ 6 เดือน ตามแบบรายงาน ก. ในภาคผนวก ซึ่งสำนักงานอุตสาหกรรมจังหวัดจะเป็นผู้ส่งสำเนา แบบรายงาน ก. ให้กรมโรงงานอุตสาหกรรมทราบต่อไป

1.5 ควบคุมดูแลระบบสาธารณูปโภคและระบบบำบัดน้ำเสียรวมของโครงการให้อยู่ในสภาพสมบูรณ์และเรียบร้อย

1.6 จัดทำแผนปฏิบัติการฉุกเฉิน โดยจัดให้มีระบบปฏิบัติการฉุกเฉินพร้อมอุปกรณ์ในการตอบโต้ภาวะฉุกเฉิน และจัดให้มีการซ้อมแผนอย่างสม่ำเสมอ

1.7 ควบคุมดูแลโรงงานที่เข้ามาตั้งภายในโครงการ ให้ปฏิบัติตามมาตรการและข้อกำหนดของโครงการ หากพบว่าโรงงานรายใดประกอบกิจการโดยก่อผลกระทบต่อสิ่งแวดล้อม จะต้องแจ้งให้โรงงานแก้ไขโดยทันที หากโรงงานไม่สามารถแก้ไขได้จะต้องแจ้งให้สำนักงานอุตสาหกรรมจังหวัดหรือกรมโรงงานอุตสาหกรรมทราบโดยเร็ว

1.8 ปฏิบัติตามมาตรการป้องกัน แก้ไขหรือลดผลกระทบสิ่งแวดล้อมและมาตรการติดตามตรวจสอบผลกระทบสิ่งแวดล้อม ตามรายงานการวิเคราะห์ผลกระทบสิ่งแวดล้อมของโครงการที่ได้รับความเห็นชอบจากสำนักงานนโยบายและแผนทรัพยากรธรรมชาติและสิ่งแวดล้อม หากจะมีการเปลี่ยนแปลงประเภทอุตสาหกรรมเป้าหมายหรือรายละเอียดของโครงการ ให้ส่งรายละเอียดให้สำนักงานนโยบายและแผนทรัพยากรธรรมชาติและสิ่งแวดล้อมพิจารณาเห็นชอบก่อนดำเนินการ

(2) ผู้ประกอบกิจการโรงงานที่ตั้งอยู่ในเขตประกอบการอุตสาหกรรม มีหน้าที่ ดังนี้

2.1 โรงงานจำพวกที่ 3 ที่ตั้งอยู่ภายในเขตประกอบการอุตสาหกรรมตามมาตรา 30 มีหน้าที่ต้องแจ้งเริ่มประกอบกิจการโรงงานให้พนักงานเจ้าหน้าที่ทราบไม่น้อยกว่าสิบห้าวันก่อนวันเริ่มประกอบกิจการโรงงาน ตามมาตรา 13 แห่งพระราชบัญญัติโรงงาน พ.ศ.2535 เพราะโรงงานในเขตประกอบการอุตสาหกรรมได้รับการยกเว้นเฉพาะในส่วนที่เกี่ยวกับบทบัญญัติตามมาตรา 11 และ มาตรา 12 เท่านั้น ดังนั้น ผู้ประกอบกิจการโรงงานจำพวกที่ 2 และจำพวกที่ 3 ยังคงต้องเสียค่าธรรมเนียมรายปีในการประกอบกิจการโรงงานอยู่ ตามมาตรา 43 รวมทั้งจะต้องปฏิบัติตามหลักเกณฑ์ที่กำหนดในกฎกระทรวงที่ออกตามมาตรา 8 ประกาศของรัฐมนตรีที่ออกตามกฎกระทรวงดังกล่าว ประกาศของรัฐมนตรีที่ออกตามมาตรา 32(1) และบทบัญญัติอื่นที่เกี่ยวกับการควบคุมการประกอบกิจการโรงงานตามพระราชบัญญัตินี้ โดยให้ถือเสมือนเป็นผู้แจ้งหรือผู้รับใบอนุญาต แล้วแต่กรณี

2.2 กรณีโรงงานที่ตั้งอยู่ภายในเขตประกอบการอุตสาหกรรม เมื่อมีการเพิ่มเครื่องจักรถึงขั้นขยายโรงงาน ตามมาตรา 18 ต้องดำเนินการแจ้งเริ่มประกอบกิจการในส่วนขยาย ตามมาตรา 13

2.3 กรณีโรงงานที่ตั้งอยู่ภายในเขตประกอบการอุตสาหกรรม มีการเพิ่ม เปลี่ยนแปลงเครื่องจักร แต่ไม่ถึงขั้นขยาย หรือเพิ่มเนื้อที่อาคารโรงงานหรือก่อสร้างอาคารโรงงานขึ้นใหม่ตามมาตรา 19 รวมถึงการเลิกประกอบกิจการโรงงาน ตามมาตรา 11 และมาตรา 28 แล้วแต่กรณี ให้แจ้งเป็นหนังสือต่อสำนักงานอุตสาหกรรมจังหวัดที่โรงงานตั้งอยู่หรือกรมโรงงานอุตสาหกรรมในกรณีโรงงานตั้งอยู่ในกรุงเทพมหานครภายในกำหนด

2.4 โรงงานที่อยู่ในข่ายประเภทและขนาดที่ต้องจัดทำรายงานการวิเคราะห์ผลกระทบสิ่งแวดล้อมตามประกาศกระทรวงวิทยาศาสตร์และเทคโนโลยีและสิ่งแวดล้อม ตามมาตรา 46 และ มาตรา 51 แห่งพระราชบัญญัติส่งเสริมและรักษาคุณภาพสิ่งแวดล้อมแห่งชาติ พ.ศ. 2535 จะต้องได้รับความเห็นชอบจากสำนักงานนโยบายและแผนทรัพยากรธรรมชาติและสิ่งแวดล้อมก่อน จึงจะเริ่มประกอบกิจการโรงงานได้

(3) พนักงานเจ้าหน้าที่ตามพระราชบัญญัติโรงงาน พ.ศ. 2535 มีหน้าที่ ดังนี้

3.1 กำกับ ดูแลเจ้าของโครงการเขตประกอบการอุตสาหกรรม ให้ปฏิบัติตามผังแม่บท และจัดทำระบบสาธารณูปโภค สาธารณูปการ ตามที่เสนอโครงการไว้ โดยเฉพาะหน่วยผลิตกระแสไฟฟ้า หน่วยผลิตน้ำประปา และระบบบำบัดน้ำเสียรวมของโครงการ จัดเป็นโรงงานลำดับที่ 88, ลำดับที่ 90 และลำดับที่ 101 ตามลำดับ ดังนั้น เจ้าของโครงการเขตประกอบการอุตสาหกรรมในฐานะผู้รับใบอนุญาตต้องแจ้งเริ่มประกอบกิจการโรงงาน ตามมาตรา 13 และชำระค่าธรรมเนียมรายปีด้วยเช่นเดียวกับโรงงานที่เข้ามาตั้งอยู่ภายในพื้นที่โครงการ

3.2 พนักงานเจ้าหน้าที่ตามพระราชบัญญัติโรงงาน พ.ศ.2535 ยังคงมีหน้าที่เข้าไปตรวจสอบ กำกับ ดูแลโรงงานในเขตได้เหมือนโรงงานที่ตั้งอยู่ทั่วไป หากการประกอบกิจการของโรงงานก่อให้เกิดปัญหาสิ่งแวดล้อมต่อชุมชนหรือการประกอบกิจการมีลักษณะไม่ปลอดภัย สามารถใช้อำนาจสั่งการปรับปรุงแก้ไขตามมาตรา 37 หรือเสนอให้หยุดประกอบกิจการได้ ตามมาตรา 39 แห่งพระราชบัญญัติโรงงาน พ.ศ. 2535

ในกรณีผู้ประกอบการโรงงานไม่ยินยอมเสียค่าธรรมเนียมรายปี โดยไม่มีเหตุอันสมควร ให้พนักงานเจ้าหน้าที่สั่งให้ผู้นั้นหยุดการประกอบการไว้จนกว่าจะได้เสียค่าธรรมเนียม และเงินเพิ่มครบจำนวน ตามมาตรา 43 แห่งพระราชบัญญัติโรงงาน พ.ศ.2535

การได้รับสิทธิการเป็นโรงงานในเขตประกอบการอุตสาหกรรม จะต้องเป็นโรงงานในท้องที่ที่กำหนดและอยู่ภายในบริเวณแนวเขตที่ดินตามแผนที่แนบท้ายประกาศกระทรวงอุตสาหกรรมเท่านั้น

บทที่ 3

ขั้นตอนการปฏิบัติงาน

การขออนุญาตประกอบกิจการโรงงานของผู้ประกอบการอุตสาหกรรมรายใหม่

3.1 ขั้นตอนการปฏิบัติงาน

ขั้นตอนที่ 1

1. ผู้ประสงค์จะตั้งโรงงานจำพวกที่ 2 , 3 หรือขยายโรงงาน จัดทำคำขอรับใบอนุญาตประกอบกิจการ / ขยาย แบบ รง.3 และยื่นคำขอ

ขั้นตอนที่ 2

2. ตรวจสอบเอกสาร
 - รายละเอียดคำขอฯ และเอกสารประกอบคำขอฯ ความครบถ้วนถูกต้องของเอกสาร
 - กรณีไม่ครบถ้วน คืนคำขอฯ ให้ดำเนินการจัดทำเอกสารเพิ่ม

ขั้นตอนที่ 3

3. ลงทะเบียนรับคำขอฯ
 - นัดตรวจสอบโรงงาน
 - แนบแฟ้มเรื่องเดิม (กรณีขอขยาย)

ขั้นตอนที่ 4

4. ตรวจสอบทำเลสถานที่ตั้งโรงงาน
 - ตรวจสอบทำเลที่ตั้งโรงงาน ตามหลักเกณฑ์ประกาศกระทรวงฯ
 - พิจารณากระบวนการผลิต ความเหมาะสมและการป้องกันอันตรายจากเครื่องอุปกรณ์
 - มาตรการควบคุม การปล่อยของเสีย / มลพิษ
 - กรณีต้องให้หน่วยอื่นพิจารณาให้แจ้งหนังสือส่งเรื่องให้พิจารณาและรอผลการพิจารณาเพื่อ

ประกอบการอนุญาต

ขั้นตอนที่ 5

5. จัดทำประกาศให้ประชาชนทราบข้อเท็จจริง
 - จัดทำประกาศให้ประชาชนทราบข้อเท็จจริงเกี่ยวกับโรงงานที่ขอรับใบอนุญาตประกอบกิจการโรงงาน หรือ ขยายโรงงาน ตามบันทึกข้อความที่ ออก 0304/554 ลงวันที่ 15 กันยายน 2551 เรื่อง การรับฟังความคิดเห็นของประชาชนก่อนการอนุญาต

ขั้นตอนที่ 6

6. ติดประกาศไม่น้อยกว่า 15 วัน
 - ติดประกาศให้ประชาชนทราบข้อเท็จจริงเกี่ยวกับโรงงานที่ขอรับใบอนุญาตอย่างน้อย 15 วัน องค์กรปกครองส่วนท้องถิ่น ที่ว่าการอำเภอ และสำนักงานอุตสาหกรรมจังหวัดท้องที่ ที่ขออนุญาตตั้งโรงงาน โดยให้มีหนังสือตอบรับจากหน่วยงานดังกล่าวว่าได้ติดประกาศครบกำหนดแล้ว จึงจะดำเนินการต่อไป

- กรณีหน่วยงานที่ขอความร่วมมือให้ติดประกาศ และครบกำหนดแล้ว ยังไม่แจ้งผลการติดประกาศให้สำนักงานฯ มีหนังสือขอทราบผลการติดประกาศหลังจากครบกำหนดแล้ว โดยเร็ว
- กรณีมีข้อคิดเห็นโต้แย้งจากประชาชนและคำโต้แย้งนั้นมีเหตุผลรับฟังได้ จะพิจารณาไม่อนุญาตและมีหนังสือแจ้งผลการพิจารณาให้ประชาชนผู้เสนอข้อคิดเห็นโต้แย้ง ภายใน 15 วัน
- กรณีมีข้อคิดเห็นโต้แย้งจากประชาชน และคำโต้แย้งสามารถเยียวยาแก้ไขได้ให้นำมากำหนดเป็นเงื่อนไขในการอนุญาต และให้มีหนังสือแจ้งผลการพิจารณาให้ประชาชนผู้เสนอข้อคิดเห็น ภายใน 15 วัน
- กรณีมีข้อคิดเห็นโต้แย้งจากประชาชนและคำโต้แย้งไม่มีเหตุผลเพียงพอ ให้พิจารณาอนุญาตได้ และให้มีหนังสือแจ้งผลการพิจารณาให้ประชาชนผู้เสนอข้อคิดเห็นทราบภายใน 15 วัน

ขั้นตอนที่ 7

7. จัดทำรายงานผลการตรวจสอบ

- จัดทำรายงานการตรวจ ตามแบบตรว๓1 กรณีขออนุญาตประกอบและ แบบตรว๓B กรณีขออนุญาตขยาย
- กรณีต้องการเอกสารเพิ่มเติม ออกหนังสือแจ้งให้จัดส่งเอกสารภายในกำหนดเวลา
- กรณีไม่ถูกหลักเกณฑ์ดำเนินการออกคำสั่งไม่อนุญาต พร้อมแจ้งสิทธิการยื่นขออุทธรณ์
- กรณีถูกหลักเกณฑ์ ดำเนินการจัดทำเอกสารการขออนุญาต

ขั้นตอนที่ 8

8. เสนอจังหวัดเพื่อพิจารณาออกใบอนุญาต

- สรุปเรื่องราวการอนุญาต เพื่อเสนอผู้ว่าราชการจังหวัดพิจารณาออกใบอนุญาต
- ผู้ว่าราชการจังหวัดลงนามในใบอนุญาต (ร.ง.4) หรือ ใบอนุญาตขยาย ลำดับที่ 4

ขั้นตอนที่ 9

9. ขอเลขทะเบียนโรงงาน / แจ้งผล

- ขอเลขทะเบียนโรงงานและเลขที่ใบอนุญาตผ่านระบบ Internet จาก กรอ.
- พิมพ์ใบอนุญาตและหนังสือแจ้งให้ผู้ขอฯ มาชำระค่าธรรมเนียมและรับใบอนุญาต
- อุตสาหกรรมจังหวัด ลงนามในหนังสือแจ้งให้ผู้ขอฯ มาชำระค่าธรรมเนียมและรับใบอนุญาต (กรณีเกิน 500 แรงม้า ส่งเรื่องให้กรมโรงงานอุตสาหกรรม พิจารณาดำเนินการออกใบอนุญาต)

3.2 มาตรฐานการปฏิบัติงาน

1. ด้านการปฏิบัติการ

(1) พิจารณาคำขออนุญาตตั้ง ขยาย ต่ออายุและขออนุญาตต่าง ๆ ที่เกี่ยวข้องกับการ ประกอบกิจการโรงงานอุตสาหกรรม และวัตถุดิบอันตรายเพื่อตรวจสอบความเหมาะสมและพิจารณาขออนุมัติ จากผู้บังคับบัญชา หรือยุติเรื่องในกรณีที่มีความไม่ถูกต้องเหมาะสม

(2) ตรวจสอบควบคุมโรงงาน สถานประกอบการวัตถุอันตราย และเครื่องจักรที่ขึ้น ทะเบียน เพื่อตรวจสอบการดำเนินงานของโรงงาน และสถานประกอบการวัตถุอันตรายให้เป็นไปตาม มาตรฐานและเงื่อนไขที่กำหนดไว้

(3) ส่งเสริมให้มีการพัฒนาอุตสาหกรรม เพื่อยกมาตรฐานการอุตสาหกรรมให้สูงขึ้น สอดคล้องกับนโยบายของรัฐและทันต่อเทคโนโลยี วิทยาการใหม่ ๆ

(4) รวบรวมสถิติและข้อมูลต่าง ๆ ตลอดจนประเมินผลการปฏิบัติงานของหน่วยงาน เพื่อใช้เป็นข้อมูลในการพัฒนางานและวางแนวทางการปฏิบัติงานคราวต่อไป

(5) ศึกษา วิเคราะห์เสนอแนะการปรับปรุงแก้ไขเกี่ยวกับระเบียบและวิธีปฏิบัติงานการอุตสาหกรรม เพื่อเสนอประกอบการพิจารณาของผู้บังคับบัญชา

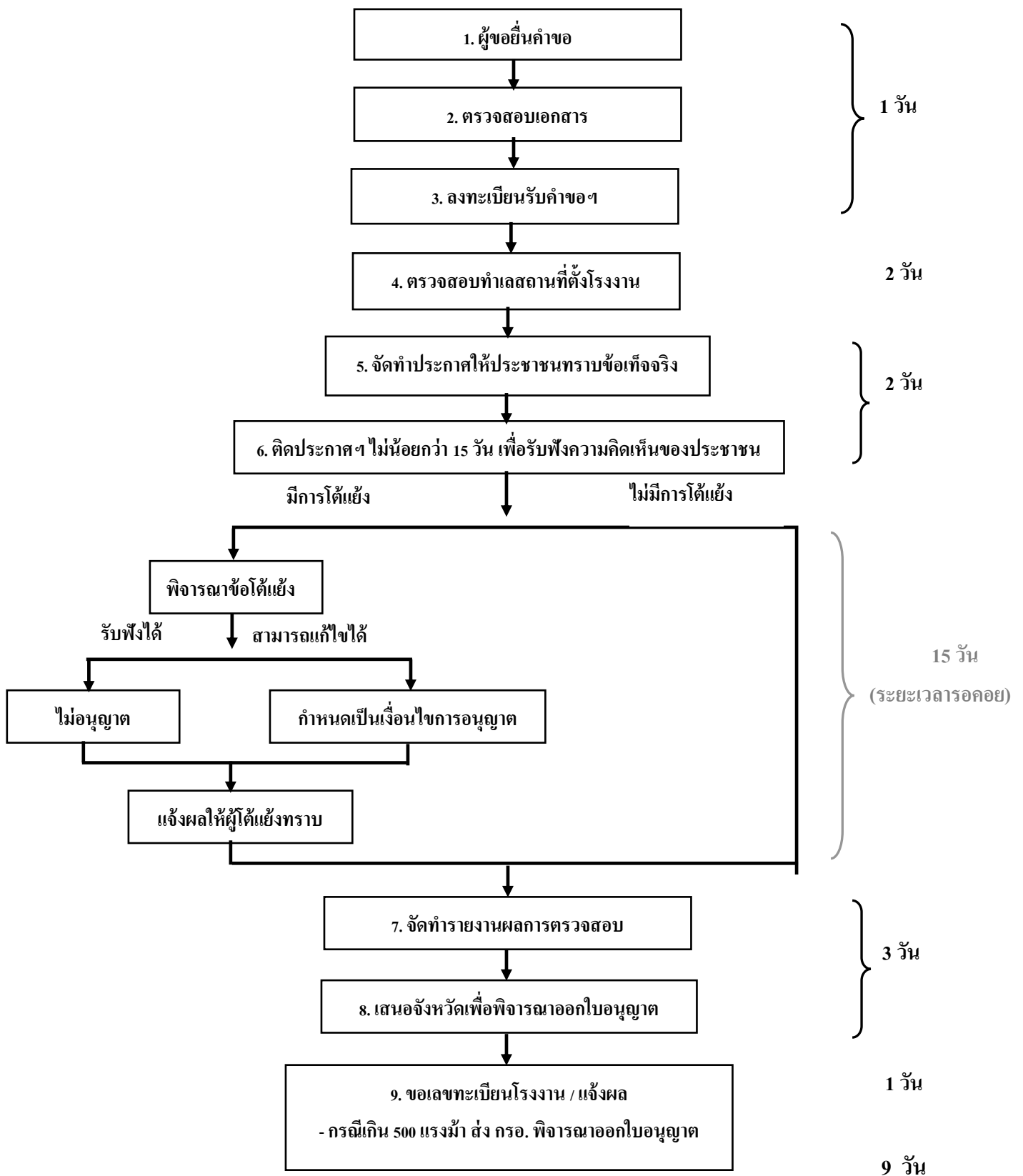
2. ด้านการบริการ

(1) ให้บริการจดทะเบียนเครื่องจักร เพื่อกำหนดเลขทะเบียนของเครื่องจักรนั้นให้ สามารถใช้งานได้ อย่างถูกต้องตามกฎหมายและเก็บเป็นข้อมูลทางทะเบียนของเครื่องจักรที่ใช้ในการอุตสาหกรรม

(2) ให้บริการด้านอุตสาหกรรมในส่วนที่รับผิดชอบ เพื่อให้มีผลสัมฤทธิ์ของงานตรงตามนโยบายของหน่วยงานที่กำหนดไว้

(3) ให้คำแนะนำชี้แจงเกี่ยวกับระเบียบและวิธีการปฏิบัติงาน การอุตสาหกรรมให้ผู้ประกอบการหรือประชาชนที่สนใจได้

ขั้นตอนการดำเนินการขออนุญาตประกอบกิจการ / ขยายโรงงานอุตสาหกรรม



การกำหนดกระบวนการที่สร้างคุณค่า
จากยุทธศาสตร์ พันธกิจ และความต้องการของผู้รับบริการและผู้มีส่วนได้ส่วนเสีย
หมวด 6 การจัดการกระบวนการ (PM) จังหวัดเลย

ให้ทุกส่วนราชการเลือกทำคู่มือกระบวนการสร้างคุณค่าเพียง 1 กระบวนการ

- ถ้าเป็นหน่วยงานที่รับผิดชอบตามกลยุทธ์ในฟอร์ม PM 1.1 ไม่ต้องทำฟอร์ม PM 1.2
- ถ้าเป็นหน่วยงานที่ไม่ได้รับผิดชอบตามกลยุทธ์ในฟอร์ม PM 1.1 ให้เลือกทำกระบวนการสร้างคุณค่าเพียง 1 กระบวนการ ตามแบบฟอร์ม PM 1.2 โดยพิจารณากระบวนการที่มาจากพันธกิจหลัก หรือภารกิจงานที่สำคัญที่สุดของหน่วยงาน

ฟอร์ม PM 1.1

ประเด็นยุทธศาสตร์	กระบวนการ =กลยุทธ์/ เจ้าภาพ	เจ้าภาพ	ผู้รับบริการ	ความต้องการ/ ความคาดหวัง	ผู้มีส่วนได้ส่วนเสีย	ความต้องการ/ ความคาดหวัง
ส่งเสริมอุตสาหกรรม การผลิต การค้า การลงทุน เชื่อมโยงกับ ประเทศ เพื่อนบ้าน	กระบวนการส่งเสริม การขออนุญาตประกอบ กิจการโรงงานของผู้ประกอบ กิจการอุตสาหกรรมรายใหม่	อุตสาหกรรม จังหวัดเลย	ผู้ประกอบการ โรงงานอุตสาหกรรม	สถานประกอบการ ได้รับข้อมูลในการขอ อนุญาตที่ถูกต้อง ครบถ้วน	ประชาชน/ชุมชน ใกล้เคียง	ประชาชนมีความพึง พอใจในสถาน ประกอบการและลด ปัญหาข้อร้องเรียน
						ประชาชนมีความ เชื่อมั่นในสถาน ประกอบการ

ประเด็นยุทธศาสตร์	กระบวนการ =กลยุทธ์/ เจ้าภาพ	เจ้าภาพ	ผู้รับบริการ	ความต้องการ/ ความคาดหวัง	ผู้มีส่วนได้ส่วนเสีย	ความต้องการ/ ความคาดหวัง
						เมื่อเกิดปัญหาได้รับการแก้ไขตามที่ ต้องการ /ตอบสนอง ภายในเวลาดำหนด

การจัดการกระบวนการ (PM) จังหวัดเลย

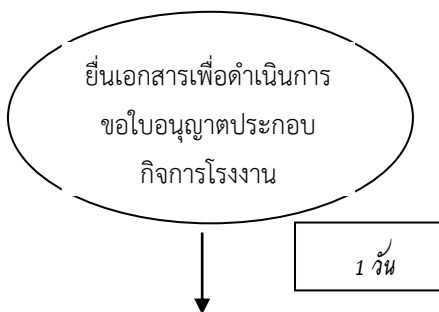
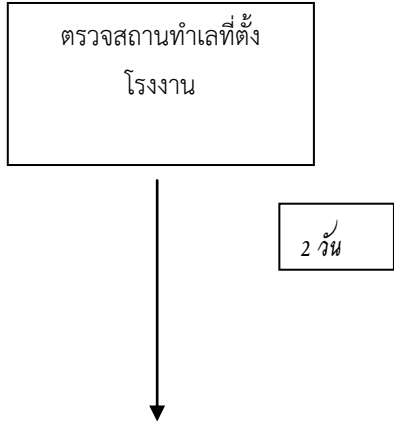
PM 2 การวิเคราะห์ข้อกำหนดที่สำคัญของกระบวนการที่สร้างคุณค่า

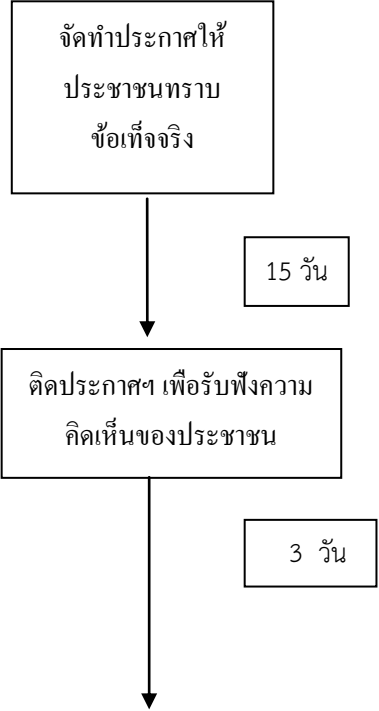
ชื่อกระบวนการ การขออนุญาตประกอบกิจการโรงงานของผู้ประกอบกิจการอุตสาหกรรมรายใหม่ ชื่อหน่วยงาน สำนักงานอุตสาหกรรมจังหวัดเลย


ลำดับที่	ความต้องการของผู้รับบริการ	ความต้องการของผู้มีส่วนได้ส่วนเสีย	ข้อกำหนดกฎหมาย	ประสิทธิภาพของกระบวนการ	ความคุ้มค่าและการลดต้นทุน	ผลลัพธ์	ตัวชี้วัด
1	ผู้ประกอบการได้รับความเข้าใจในการขออนุญาตประกอบกิจการโรงงาน ที่ถูกต้อง	ประชาชนการได้รับฟังความคิดเห็นก่อนการตั้งโรงงานอุตสาหกรรม	พระราชบัญญัติโรงงาน พ.ศ.2535	สถานประกอบการได้รับทราบขั้นตอนการขออนุญาตที่ถูกต้อง	จังหวัดเลยมีสถานประกอบการที่ผ่านการรับฟังความคิดเห็นประชาชน ซึ่งสร้างรายได้เพิ่มให้กับคนในชุมชน	ประชาชนในพื้นที่มีอาชีพ รายได้เพิ่มสูงขึ้น	ร้อยละของจำนวนสถานประกอบการที่ได้รับการตรวจกำกับดูแลที่ปฏิบัติถูกต้องตาม
2	ความพึงพอใจของสถานประกอบการที่รับบริการการขออนุญาตประกอบกิจการโรงงาน	การได้รับความเข้าใจในเรื่องที่ขอข้อมูลขั้นตอนต่างๆและข้อมูลที่ได้รับเป็นข้อมูลที่ถูกต้อง เป็นจริง	ระเบียบและขั้นตอนตามพระราชบัญญัติโรงงาน พ.ศ. 2535	สถานประกอบการได้รับความสะดวก รวดเร็ว ถูกต้องตามระเบียบ	ลดขั้นตอนระยะเวลาในการอนุญาต		กฎหมายตามแผนปฏิบัติงานประจำปี
3	ปัญหาได้รับการแก้ไขตามที่ต้องการ/ได้รับความช่วยเหลือ	ความเต็มใจในการให้บริการ	พรบ.ข้อมูลข่าวสารของทางราชการ พ.ศ. ๒๕๔0	การปฏิบัติงานมีคุณภาพมากขึ้น	มีความเข้าใจถูกต้องตามขั้นตอนการขออนุญาต	ขั้นตอนที่ถูกต้อง	
4	การตอบสนองภายในระยะเวลาที่กำหนด	ความพึงพอใจในการรับบริการ	-	เพิ่มประสิทธิภาพการทำงานที่ดีขึ้น		ความพึงพอใจในการให้บริการ	

PM 3 Work flow กระบวนการหลัก : การขออนุญาตประกอบกิจการโรงงานของผู้ประกอบการอุตสาหกรรมรายใหญ่เพื่อหน่วยงาน : สำนักงานอุตสาหกรรมจังหวัดเลย

ตัวชี้วัด : จำนวนสถานประกอบการที่ได้รับการอนุญาตประกอบกิจการโรงงานรายใหม่

ลำดับที่	ผังกระบวนการ/ ระยะเวลา	รายละเอียดงาน	มาตรฐาน/ คุณภาพงาน	ผู้รับผิดชอบ	เอกสารที่เกี่ยวข้อง
1		<p>ผู้ประกอบการโรงงานยื่นเอกสาร (รง.3) กับเจ้าหน้าที่สำนักงานอุตสาหกรรมจังหวัดเลยที่เป็นไปตามกำหนดของประกาศกระทรวงอุตสาหกรรม เรื่องการกำหนดหลักเกณฑ์การขออนุญาต</p>	<p>การให้บริการที่รวดเร็ว ยิ้มแย้มแจ่มใส เต็มใจในการให้บริการเป็นธรรมชาติ</p>	<p>เจ้าหน้าที่ฝ่ายโรงงานอุตสาหกรรม</p>	<p>หนังสือยื่น แบบ รง.3 จากหน่วยงานที่แจ้งเรื่องมาที่จังหวัดดำเนินการ</p>
2		<p>เจ้าหน้าที่อุตสาหกรรมจังหวัดเป็นผู้พิจารณาความเหมาะสมของสถานที่และที่ตั้งโรงงานเพื่อตรวจสอบความแข็งแรงของสถานที่และความเหมาะสมของสถานที่ตั้งโรงงานบางประเภทจะต้องได้รับความเห็นชอบจาก อบต.</p>	<p>การพิจารณาความถูกต้องของเอกสาร/สถานที่ตั้งโรงงาน</p>	<p>วิศวกรโรงงานอุตสาหกรรม</p>	<p>รายงานประเมินความเสี่ยง ESA เอกสารที่ดิน หนังสือแสดงความมั่นคงแข็งแรง และความปลอดภัยอาคารโรงงาน แบบแปลนแผนผังอาคารโรงงาน</p>

ลำดับ ที่	ผังกระบวนการ/ ระยะเวลา	รายละเอียดงาน	มาตรฐาน/ คุณภาพ งาน	ผู้รับผิดชอบ	เอกสารที่เกี่ยวข้อง
3	 <pre> graph TD A[จัดทำประกาศให้ประชาชนทราบข้อเท็จจริง] -- 15 วัน --> B[ติดประกาศฯ เพื่อรับฟังความคิดเห็นของประชาชน] B -- 3 วัน --> C[] </pre>	<p>จัดทำประกาศให้ประชาชนทราบข้อเท็จจริงเกี่ยวกับโรงงานที่ขอรับใบอนุญาตประกอบกิจการโรงงาน หรือ ขยายโรงงาน ตามบันทึกข้อความที่ อก 0304/554 ลงวันที่ 15 กันยายน 2551 เรื่อง การรับฟังความคิดเห็นของประชาชนก่อนการอนุญาต</p> <p>-ติดประกาศให้ประชาชนทราบข้อเท็จจริงเกี่ยวกับโรงงานที่ขอรับใบอนุญาตอย่างน้อย 15 วัน ณ องค์กรปกครองส่วนท้องถิ่น ที่ว่าการอำเภอ และสำนักงานอุตสาหกรรมจังหวัด ท้องที่ ที่ขออนุญาตตั้งโรงงานโดยให้มีหนังสือตอบรับจากหน่วยงานดังกล่าวว่าได้ติดประกาศครบกำหนดแล้ว จึงจะดำเนินการต่อไป</p>	การพิจารณาเรื่องด้วย ความเป็นกลาง เป็น ธรรม	เจ้าหน้าที่ฝ่าย โรงงาน อุตสาหกรรม	บันทึกข้อความ เรื่อง การรับฟังความ คิดเห็นของประชาชนก่อน การอนุญาต

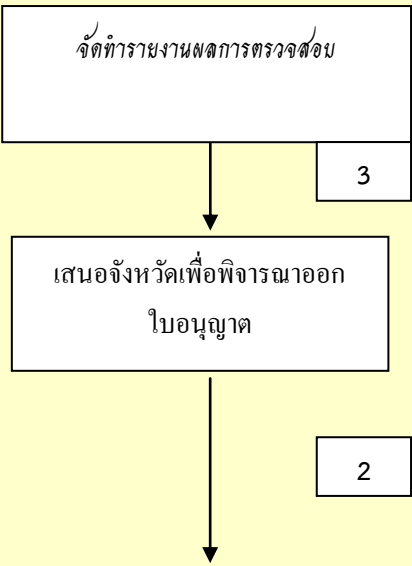
ลำดับ ที่	ผังกระบวนการ/ ระยะเวลา	รายละเอียดงาน	มาตรฐาน/ คุณภาพ งาน	ผู้รับผิดชอบ	เอกสารที่เกี่ยวข้อง
4	<div style="border: 1px solid black; padding: 5px; text-align: center;">จัดทำรายงานผลการตรวจต่อม</div> <div style="text-align: center; margin: 10px 0;">↓</div> <div style="text-align: center; margin: 0 100px;">2 วัน</div> <div style="text-align: center; margin: 10px 0;">↓</div> <div style="border: 1px solid black; padding: 5px; text-align: center;">เสนอจังหวัดเพื่อพิจารณาออก ใบอนุญาต</div> <div style="text-align: center; margin: 10px 0;">↓</div> <div style="text-align: center; margin: 0 100px;"></div>	<p>จัดทำรายงานการตรวจ ตามแบบตรวจA กรณีขออนุญาตประกอบและ แบบตรวจB กรณีขออนุญาตขยาย กรณีต้องการเอกสารเพิ่มเติม ออกหนังสือแจ้ง ให้จัดส่งเอกสารภายในกำหนดเวลา</p> <ul style="list-style-type: none"> - กรณีไม่ถูกหลักเกณฑ์ดำเนินการ ออกคำสั่งไม่อนุญาต พร้อมแจ้งสิทธิการยื่นขอ อุทธรณ์ กรณีถูกหลักเกณฑ์ ดำเนินการจัดทำ เอกสารการขออนุญาต - สรุปเรื่องราวการอนุญาต เพื่อเสนอผู้ว่า ราชการจังหวัดพิจารณาออกใบอนุญาต - ผู้ว่าราชการจังหวัดลงนามในใบอนุญาต (ร.ง.4) หรือ ใบอนุญาตขยาย ลำดับที่ 4 	<p>มีความถูกต้อง ชัดเจน</p> <p>เอกสารครบถ้วน สมบูรณ์ ถูกต้องตรง ต่อเอกสาร</p>	<p>เจ้าหน้าที่ฝ่าย โรงงาน อุตสาหกรรม วิศวกรโรงงาน</p> <p>เจ้าหน้าที่ฝ่าย โรงงาน อุตสาหกรรม วิศวกรโรงงาน</p>	<p>ตามแบบตรวจ01 และ แบบตรวจ03</p> <p>ใบอนุญาต (ร.ง.4)</p>

ลำดับ ที่	ผังกระบวนการ/ ระยะเวลา	รายละเอียดงาน	มาตรฐาน/ คุณภาพ งาน	ผู้รับผิดชอบ	เอกสารที่เกี่ยวข้อง
5	<div style="border: 1px solid black; padding: 5px; width: fit-content; margin: 0 auto;"> ขอเลขทะเบียนโรงงาน/แจ้งผล -กรณีเกิน 500 แรงแม่ ส่ง กรอ. พิจารณาออกใบอนุญาต </div> <div style="text-align: center; margin: 10px 0;">↓</div> <div style="border: 1px solid black; padding: 2px 10px; width: fit-content; margin: 0 auto;">2 วัน</div>	<ul style="list-style-type: none"> - ขอเลขทะเบียนโรงงานและเลขที่ใบอนุญาตผ่านระบบ Internet จาก กรอ. - พิมพ์ใบอนุญาตและหนังสือแจ้งให้ผู้ขอฯ มาชำระค่าธรรมเนียมและรับใบอนุญาต - อุตสาหกรรมจังหวัด ลงนามในหนังสือแจ้งให้ผู้ขอฯ มาชำระค่าธรรมเนียมและรับใบอนุญาต (กรณีเกิน 500 แรงแม่ ส่งเรื่องให้กรมโรงงานอุตสาหกรรม พิจารณาดำเนินการออกใบอนุญาต) 	เอกสารครบถ้วน ถูกต้อง สมบูรณ์	เจ้าหน้าที่ฝ่าย โรงงาน อุตสาหกรรม วิศวกรโรงงาน	ใบอนุญาตตรง.4
6	<div style="border: 1px solid black; border-radius: 50%; padding: 20px; width: 80%; margin: 0 auto; text-align: center;">แจ้งผู้ขอ</div> <div style="text-align: center; margin: 10px 0;">↓</div> <div style="border: 1px solid black; padding: 2px 10px; width: fit-content; margin: 0 auto;">3 วัน</div>	แจ้งให้ผู้ประกอบการมารับใบอนุญาตประกอบ กิจการโรงงาน	บริการดี มีรอยยิ้ม	เจ้าหน้าที่ฝ่าย โรงงาน อุตสาหกรรม วิศวกรโรงงาน	

แผนสำรองฉุกเฉินเพื่อป้องกันผลกระทบกับการจัดการกระบวนการ

PM 4 ชื่อกระบวนการหลัก : การขออนุญาตประกอบกิจการโรงงานของผู้ประกอบการอุตสาหกรรมรายใหญ่ชื่อหน่วยงาน : สำนักงานอุตสาหกรรมจังหวัดเลย

ลำดับที่	ผังกระบวนการ/ ระยะเวลา	รายละเอียดงาน	ภาวะฉุกเฉิน/ ความเสี่ยง	แผนรองรับภาวะฉุกเฉิน/ กิจกรรมควบคุมความเสี่ยง	ผู้รับผิดชอบ
1		ผู้ประกอบการกิจการโรงงานยื่นเอกสาร (รง.3) กับเจ้าหน้าที่สำนักงานอุตสาหกรรมจังหวัดเลย ที่เป็นไปตามกำหนดของประกาศกระทรวงอุตสาหกรรม เรื่องการกำหนดหลักเกณฑ์การขออนุญาต	เจ้าหน้าที่ติดภารกิจ ยื่นเอกสารไม่ได้ หรือเอกสารไม่ครบตามที่กำหนด	จัดท่วงเวลาและลำดับความสำคัญให้เหมาะสม และศึกษาขั้นตอนและเอกสารการขออนุญาตให้ครบถ้วน	เจ้าหน้าที่สำนักงานอุตสาหกรรม
2		เจ้าหน้าที่อุตสาหกรรมจังหวัดเป็นผู้พิจารณาความเหมาะสมของสถานที่และที่ตั้งโรงงาน เพื่อตรวจสอบความแข็งแรงของสถานที่และความเหมาะสมของสถานที่ตั้งโรงงานบางประเภทจะต้องได้รับความเห็นชอบจาก อบต.	แบบการก่อสร้างไม่แข็งแรงและสถานที่ตั้งโรงงานอยู่ในเขตชุมชน	ศึกษาพื้นที่ก่อสร้างให้ถูกต้องไม่ตั้งอยู่ในพื้นที่ชุมชน	เจ้าหน้าที่สำนักงานอุตสาหกรรม
3		- จัดทำประกาศให้ประชาชนทราบข้อเท็จจริงเกี่ยวกับโรงงานที่ขอรับใบอนุญาตประกอบกิจการโรงงาน หรือ ขยายโรงงานตามบันทึกข้อความที่ อก 0304/554 ลงวันที่ 15 กันยายน 2551 เรื่อง การรับฟังความคิดเห็นของประชาชนก่อนการอนุญาต	ประชาชนคัดค้านการตั้งโรงงาน	สอบถามความคิดเห็นของชุมชนก่อนตั้งโรงงานอุตสาหกรรม	เจ้าหน้าที่สำนักงานอุตสาหกรรม

ลำดับ ที่	ผังกระบวนการ/ ระยะเวลา	รายละเอียดงาน	ภาวะฉุกเฉิน/ ความเสี่ยง	แผนรองรับภาวะฉุกเฉิน/ กิจกรรมควบคุมความเสี่ยง	ผู้รับผิดชอบ
		<p>- ติดประกาศให้ประชาชนทราบข้อเท็จจริงเกี่ยวกับโรงงานที่ขอรับใบอนุญาตอย่างน้อย 15 วัน ณ องค์กรปกครองส่วนท้องถิ่น ที่ว่าการอำเภอ และสำนักงานอุตสาหกรรมจังหวัดท้องที่ ที่ขออนุญาตตั้งโรงงานโดยให้มีหนังสือตอบรับจากหน่วยงานดังกล่าวว่าได้ติดประกาศครบกำหนดแล้ว จึงจะดำเนินการต่อไป</p>			เจ้าหน้าที่สำนักงานอุตสาหกรรม
4		<p>- จัดทำรายงานการตรวจ ตามแบบตรวจ 1 กรณียขออนุญาตประกอบและ แบบตรวจ 3 กรณียขออนุญาตขยาย</p> <p>- กรณีต้องการเอกสารเพิ่มเติม ออกหนังสือแจ้งให้จัดส่งเอกสารภายใน กำหนดเวลา</p> <p>- กรณีไม่ถูกหลักเกณฑ์ดำเนินการออกคำสั่งไม่อนุญาต พร้อมแจ้งสิทธิการยื่นขออุทธรณ์ กรณีถูกหลักเกณฑ์ ดำเนินการจัดทำเอกสารการขออนุญาต</p>	ผู้ว่าราชการจังหวัดติดภารกิจเป็นเวลาหลายวัน	จัดห้วงเวลาให้เหมาะสม	เจ้าหน้าที่สำนักงานอุตสาหกรรม

ลำดับ ที่	ผังกระบวนการ/ ระยะเวลา	รายละเอียดงาน	ภาวะฉุกเฉิน/ ความเสี่ยง	แผนรองรับภาวะฉุกเฉิน/ กิจกรรมควบคุมความเสี่ยง	ผู้รับผิดชอบ
		<ul style="list-style-type: none"> - สรุปเรื่องราวการอนุญาต เพื่อเสนอผู้ว่าราชการจังหวัดพิจารณาออกใบอนุญาต - ผู้ว่าราชการจังหวัดลงนามในใบอนุญาต (ร.ง.4) หรือ ใบอนุญาตขยาย ลำดับที่ 4 			
5	<div style="border: 1px solid black; padding: 5px; width: fit-content;"> <p>ขอเลขทะเบียนโรงงาน/แจ้งผล -กรณีเกิน 500 แรงม้า ส่ง กรอ. พิจารณาออกใบอนุญาต</p> </div> <div style="text-align: center; margin-top: 20px;">↓</div> <div style="border: 1px solid black; display: inline-block; padding: 2px 5px; margin-left: 20px;">2</div>	<ul style="list-style-type: none"> - เลขทะเบียนโรงงานและเลขที่ใบอนุญาตผ่านระบบ Internet จาก กรอ. - พิมพ์ใบอนุญาตและหนังสือแจ้งให้ผู้ขอฯ มาชำระค่าธรรมเนียมและรับใบอนุญาต - อุตสาหกรรมจังหวัด ลงนามในหนังสือแจ้งให้ผู้ขอฯ มาชำระค่าธรรมเนียมและรับใบอนุญาต (กรณีเกิน 500 แรงม้า ส่งเรื่องให้กรมโรงงานอุตสาหกรรม พิจารณาดำเนินการออกใบอนุญาต) 	ระบบ Internet จาก กรอ.มีปัญหา	ตรวจสอบระบบอินเทอร์เน็ตให้มีเสถียรภาพ	เจ้าหน้าที่สำนักงานอุตสาหกรรม
6	<div style="border: 1px solid black; padding: 5px; width: fit-content;"> <p>แจ้งผู้ขอ</p> </div> <div style="border: 1px solid black; display: inline-block; padding: 2px 5px; margin-left: 20px;">3</div>	แจ้งให้ผู้ประกอบการมารับใบอนุญาตประกอบกิจการโรงงาน	ผู้ประกอบการติดภารกิจไม่สามารถมารับใบอนุญาตได้	โทรสอบถามผู้ประกอบการก่อนมอบเอกสารการอนุญาต	เจ้าหน้าที่สำนักงานอุตสาหกรรม

ฟอร์ม PM_6 Work flow เปรียบเทียบการปรับปรุงกระบวนการที่สร้างคุณค่า/ กระบวนการสนับสนุน จังหวัดเลย ประจำปีงบประมาณ พ.ศ. 2559

ชื่อกระบวนการหลัก: การขออนุญาตประกอบกิจการโรงงานของผู้ประกอบกิจการอุตสาหกรรมรายใหม่ ชื่อหน่วยงาน: สำนักงานอุตสาหกรรมจังหวัดเลย

ลำดับที่	ผังกระบวนการ/ ระยะเวลา (เดิม)	รายละเอียดงาน	ผังกระบวนการ/ ระยะเวลา (ใหม่)	รายละเอียดงาน	การปรับปรุงกระบวนการ/ เอกสารที่เกี่ยวข้อง
1		<p>ผู้ประกอบกิจการโรงงานยื่นเอกสาร (รง.3) กับเจ้าหน้าที่สำนักงานอุตสาหกรรมจังหวัดเลยที่เป็นไปตามกำหนดของประกาศกระทรวงอุตสาหกรรมเรื่องการกำหนดหลักเกณฑ์การขออนุญาต</p>		<p>ประกอบกิจการโรงงานยื่นเอกสาร (รง.3) กับเจ้าหน้าที่สำนักงานอุตสาหกรรมจังหวัดเลยที่เป็นไปตามกำหนดของประกาศกระทรวง</p>	<p>สามารถเสนอให้ผู้บริหารพิจารณาและสั่งการได้ภายใน 1 วันทำการ</p>
2		<p>เจ้าหน้าที่อุตสาหกรรมจังหวัดเป็นผู้พิจารณาความเหมาะสมของสถานที่และที่ตั้งโรงงานเพื่อตรวจสอบความแข็งแรงของสถานที่และความเหมาะสมของสถานที่ตั้งโรงงานบางประเภทจะต้องได้รับความเห็นชอบจาก อบต.</p>		<p>เจ้าหน้าที่อุตสาหกรรมจังหวัดเป็นผู้พิจารณาความเหมาะสมของสถานที่และที่ตั้งโรงงาน</p>	
3		<p>จัดทำประกาศให้ประชาชนทราบข้อเท็จจริงเกี่ยวกับโรงงานที่ขอรับใบอนุญาตประกอบกิจการโรงงาน หรือ ขยายโรงงาน ตามบันทึกข้อความที่ออก 0304/554 ลงวันที่ 15 กันยายน 2551 เรื่องการรับฟังความคิดเห็นของประชาชนก่อนการขออนุญาต</p>		<p>จัดทำประกาศให้ประชาชนทราบข้อเท็จจริงเกี่ยวกับโรงงานที่ขอรับใบอนุญาตประกอบกิจการโรงงาน</p>	

ลำดับ ที่	ผังกระบวนการ/ ระยะเวลา (เดิม)	รายละเอียดงาน	ผังกระบวนการ/ ระยะเวลา (ใหม่)	รายละเอียดงาน	การปรับปรุงกระบวนการ/ เอกสารที่เกี่ยวข้อง
4	<div style="border: 1px solid black; padding: 5px; width: fit-content; margin-bottom: 10px;">ติดประกาศฯ เพื่อรับฟังความคิดเห็น ของประชาชน</div> <div style="text-align: center;">↓</div> <div style="border: 1px solid black; padding: 5px; width: fit-content; margin-left: auto; margin-right: auto;">3</div>	ติดประกาศให้ประชาชนทราบข้อเท็จจริงเกี่ยวกับโรงงานที่ขอรับใบอนุญาตอย่างน้อย 15 วัน องค์กรปกครองส่วนท้องถิ่น ที่ว่าการอำเภอ และสำนักงานอุตสาหกรรมจังหวัดท้องที่ ที่ขออนุญาตตั้งโรงงานโดยให้มีหนังสือตอบรับจากหน่วยงานดังกล่าวว่าได้ติดประกาศครบกำหนดแล้ว จึงจะดำเนินการต่อไป	<div style="border: 1px solid black; padding: 5px; width: fit-content; margin-bottom: 10px;">ติดประกาศฯ เพื่อรับฟังความคิดเห็น ของประชาชน</div> <div style="text-align: center;">↓</div> <div style="border: 1px solid black; padding: 5px; width: fit-content; margin-left: auto; margin-right: auto;">2</div>	ติดประกาศให้ประชาชนทราบข้อเท็จจริงเกี่ยวกับโรงงานที่ขอรับใบอนุญาตอย่างน้อย 15 วัน	
5	<div style="border: 1px solid black; padding: 5px; width: fit-content; margin-bottom: 10px;">จัดทำรายงานผลการ ตรวจสอบ</div> <div style="text-align: center;">↓</div> <div style="border: 1px solid black; padding: 5px; width: fit-content; margin-left: auto; margin-right: auto;">2</div>	กรณีต้องการเอกสารเพิ่มเติม ออกหนังสือแจ้งให้จัดส่งเอกสารภายในกำหนดเวลา - กรณีไม่ถูกหลักเกณฑ์ดำเนินการออกคำสั่งไม่อนุญาต พร้อมแจ้งสิทธิการยื่นขออุทธรณ์กรณีถูกหลักเกณฑ์ ดำเนินการจัดทำเอกสารการขออนุญาต	<div style="border: 1px solid black; padding: 5px; width: fit-content; margin-bottom: 10px;">จัดทำรายงานผลการ ตรวจสอบ</div> <div style="text-align: center;">↓</div> <div style="border: 1px solid black; padding: 5px; width: fit-content; margin-left: auto; margin-right: auto;">1</div>	ออกหนังสือแจ้งให้จัดส่งเอกสารภายในกำหนดเวลา	
6	<div style="border: 1px solid black; padding: 5px; width: fit-content; margin-bottom: 10px;">เสนอจังหวัดเพื่อพิจารณา ออกใบอนุญาต</div> <div style="text-align: center;">↓</div> <div style="border: 1px solid black; padding: 5px; width: fit-content; margin-left: auto; margin-right: auto;">2</div>	- สรุปรื่องราวการอนุญาต เพื่อเสนอผู้ว่าราชการจังหวัดพิจารณาออกใบอนุญาต - ผู้ว่าราชการจังหวัดลงนามในใบอนุญาต (ร.ง.4) หรือ ใบอนุญาตขยาย ลำดับที่ 4	<div style="border: 1px solid black; padding: 5px; width: fit-content; margin-bottom: 10px;">เสนอจังหวัดเพื่อพิจารณา ออกใบอนุญาต</div> <div style="text-align: center;">↓</div> <div style="border: 1px solid black; padding: 5px; width: fit-content; margin-left: auto; margin-right: auto;">1</div>	- สรุปรื่องราวการอนุญาต เพื่อเสนอผู้ว่าราชการจังหวัดพิจารณาออกใบอนุญาต	สามารถเสนอให้ผู้บริหารพิจารณาและสั่งการได้ภายใน 1 วันทำการ

ลำดับ ที่	ผังกระบวนการ/ ระยะเวลา (เดิม)	รายละเอียดงาน	ผังกระบวนการ/ ระยะเวลา (ใหม่)	รายละเอียดงาน	การปรับปรุงกระบวนการ/ เอกสารที่เกี่ยวข้อง
7	<div style="border: 1px solid black; padding: 5px; width: fit-content; margin: 0 auto;"> ขอเลขทะเบียนโรงงาน/แจ้งผล -กรณีเกิน 500 แรงม้า ส่ง กรอ. พิจารณาออกใบอนุญาต ↓ 2 </div>	<ul style="list-style-type: none"> - ขอเลขทะเบียนโรงงานและเลขที่ใบอนุญาตผ่านระบบ Internet จาก กรอ. - พิมพ์ใบอนุญาตและหนังสือแจ้งให้ผู้ขอฯ มาชำระค่าธรรมเนียมและรับใบอนุญาต - อุตสาหกรรมจังหวัด ลงนามในหนังสือแจ้งให้ผู้ขอฯ มาชำระค่าธรรมเนียมและรับใบอนุญาต (กรณีเกิน 500 แรงม้า ส่งเรื่องให้กรมโรงงานอุตสาหกรรม พิจารณาดำเนินการออกใบอนุญาต) 	<div style="border: 1px solid black; padding: 5px; width: fit-content; margin: 0 auto;"> ขอเลขทะเบียนโรงงาน/แจ้งผล -กรณีเกิน 500 แรงม้า ส่ง กรอ. พิจารณาออกใบอนุญาต ↓ 1 </div>	ขอเลขทะเบียนโรงงานและเลขที่ใบอนุญาตผ่านระบบ Internet จาก กรอ.	ขอเลขทะเบียนโรงงานและเลขที่ใบอนุญาตผ่านระบบ Internet จาก กรอ. ภายใน 1 วันทำการ
8	<div style="border: 1px solid black; padding: 5px; width: fit-content; margin: 0 auto;"> แจ้งผู้ขอ ↓ 3 </div>	แจ้งให้ผู้ประกอบการมารับใบอนุญาตประกอบกิจการโรงงาน	<div style="border: 1px solid black; padding: 5px; width: fit-content; margin: 0 auto;"> แจ้งผู้ขอ ↓ 2 </div>	แจ้งให้ผู้ประกอบการมารับใบอนุญาตประกอบกิจการโรงงาน	แจ้งให้ผู้ประกอบการมารับใบอนุญาตประกอบกิจการโรงงาน จำนวน 2 วัน

บทที่ 4

กระบวนการติดตามประเมินผล

4.1 การติดตามประเมินผล

การติดตามประเมินผลเป็นการนำองค์กรได้ระบุให้ส่วนราชการกำหนดแนวทางในการที่ผู้บริหารสามารถติดตามและประเมินผลตัวชี้วัดที่สำคัญ ที่มีส่วนในการผลักดันให้พันธกิจ และยุทธศาสตร์ของหน่วยงานบรรลุผลสำเร็จ พร้อมทั้งเรียงลำดับความสำคัญของตัวชี้วัดนั้นๆ เพื่อนำมาปรับปรุงภารกิจเพื่อใช้เป็นแนวทางให้ผู้บริหารสามารถติดตามประเมินผลและเร่งรัดการปฏิบัติงานขององค์กรได้อย่างมีประสิทธิภาพ และเกิดประสิทธิผลมากที่สุด ดังนี้

1. การประเมินผลการติดตามผู้ประกอบการที่เข้ามายื่นขออนุญาตประกอบกิจการโรงงาน
 - การตอบแบบสอบถามหลังการรับบริการการยื่นขอใบอนุญาตประกอบกิจการโรงงาน
 - การบริการถึงพื้นที่ การเข้าตรวจโรงงานและเครื่องจักร
2. ผลผลิต
 - แบบสอบถามความพึงพอใจการรับบริการ
 - แบบการขออนุญาตประกอบกิจการโรงงาน
3. เอกสารอ้างอิง
 - พระราชบัญญัติโรงงาน พ.ศ. 2535

ภาคผนวก