



การศึกษาความเหมาะสมในการประกาศเป็นพื้นที่พิเศษ

อพท. ได้ดำเนินการศึกษาความเหมาะสมในการประกาศให้พื้นที่ในจังหวัดเลยเป็นพื้นที่พิเศษเพื่อการท่องเที่ยวอย่างยั่งยืนซึ่งได้เก็บรวบรวมข้อมูลและศึกษาวิเคราะห์ข้อมูล ดังนี้

ข้อมูลพื้นฐานจังหวัดเลย

“เมืองแห่งทะเลภูเขา สุดหนาวในสยาม

ดอกไม้งามสามฤดู ชุมชน 100 ปี งานบุญหลวงและขาวนแห่ผีตาโขน”

จังหวัด เลยในอดีต คือชุมชนบ้านแฮ เป็นเพียงชุมชนเล็กๆ (ปัจจุบันเป็นเขตเทศบาลเมืองเลย) อยู่แนวชายขอบอาณาจักรกรุงศรีอยุธยาและอาณาจักรล้านช้าง เมื่อ พ.ศ.2396 พระบาทสมเด็จพระจอมเกล้าเจ้าอยู่หัว รัชกาลที่ 4 ทรงพิจารณาเห็นว่าหมู่บ้านแฮซึ่งตั้งอยู่ริมห้วยน้ำหมานและอยู่ใกล้กับแม่น้ำเลย เป็นชุมชนหนาแน่นและเป็นชาวสยาม จึงได้ทรงพระกรุณาโปรดเกล้าฯ ให้ ยกฐานะขึ้นเป็นเมือง และเรียกชื่อตามชื่อของแม่น้ำสายใหญ่ว่า "เมืองเลย"

1. ที่ตั้งทางภูมิศาสตร์

จังหวัดเลย ตั้งอยู่ชายแดนภาคตะวันออกเฉียงเหนือตอน บนริมฝั่งแม่น้ำโขง ตามแนวเทือกเขาเพชรบูรณ์ ห่างจากกรุงเทพฯ ประมาณ 520 กิโลเมตร มีเนื้อที่ทั้งสิ้น 11,424.612 ตารางกิโลเมตร หรือ 7,140,382 ไร่ หรือประมาณร้อยละ 6.77 ของพื้นที่ภาคตะวันออกเฉียงเหนือ เป็นอันดับที่ 14 ของประเทศ ส่วนยาวแนวเหนือ - ใต้ ประมาณ 162 กิโลเมตร และส่วนกว้างแนวตะวันออก - ตะวันตก ประมาณ 130 กิโลเมตร ปัจจุบันแบ่งเขตการบริหารส่วนภูมิภาคเป็น 14 อำเภอ คือ อำเภอเมืองเลย วังสะพุง ปากชม เชียงคาน ท่าลี่ ด่านซ้าย ภูกระดึง ภูเรือ ภูหลวง นาแห้ว นาด้วง ผาขาวเอราวัณ และหนองหิน

จังหวัดเลยอยู่ภายใต้อิทธิพลของลม มรสุมตะวันตกเฉียงใต้ และลมมรสุม ตะวันออกเฉียง เหนือ ประกอบกับภูมิประเทศเต็มไปด้วยภูเขา ทำให้มีอากาศร้อนจัดในฤดูร้อน และหนาวจัดใน ฤดูหนาว จังหวัดเลย มีพื้นที่เป็นภูเขาสูง จึงทำให้อุณหภูมิเปลี่ยนแปลงง่าย อุณหภูมิสูงสุด 43.5 องศาเซลเซียส (25 เมษายน 2517) และต่ำสุดประมาณ -1.3 องศาเซลเซียส อุณหภูมิสูงสุดและต่ำสุดจะมีความแตกต่างโดยเฉลี่ยประมาณ 10 องศาเซลเซียส อุณหภูมิเฉลี่ยทั้งปี 26.1 องศาเซลเซียส ปริมาณน้ำฝน โดยเฉลี่ย 1,299 มิลลิเมตร ต่อปี ปริมาณน้ำฝนมากที่สุดในช่วงเดือนกันยายน ข้อมูลจากสถานีอุตุนิยมวิทยาจังหวัด เลย ได้บ่งบอกสภาพภูมิอากาศ ความชื้นสัมพัทธ์ ปริมาณน้ำระเหย และความยาว เวลาของแสงแดดมีความเหมาะสมต่อการปลูกพืชพันธุ์ต่างๆ เป็นอย่างมาก ความชื้นสัมพัทธ์มีค่าค่อนข้างสูงทั้งในช่วงฤดู แล้งและฤดูฝนตั้งแต่ร้อยละ 69.9 - 90.8

2. สภาพสังคม เศรษฐกิจ และทรัพยากรธรรมชาติสิ่งแวดล้อม

ด้านสังคม จังหวัดเลยมีประชากร 620,085 คน ตามตัวเลขสถิติ พ.ศ. 2552 โดยอัตราเพิ่มเฉลี่ย ร้อยละ 0.56 ต่อปี ประชากรส่วนใหญ่ประกอบอาชีพทำนา ทำไร่ ร้อยละ 80 รองลงมาได้แก่ รับจ้าง ค้าขาย มีประชากรส่วนหนึ่ง จำนวนประมาณ 20,000 คน ใช้เวลาว่างเร่ขายสลากกินแบ่งรัฐบาล ทั้งในพื้นที่และต่างจังหวัด ส่วนการ เดินทางไปใช้แรงงานในต่างประเทศมีน้อยที่สุด เมื่อเทียบกับกลุ่มจังหวัดเดียวกัน



(หนองคาย หนองบัวลำภู เลย และอุดรธานี) สำหรับการศึกษาจังหวัดเลย (พ.ศ. 2550) มีจำนวนนักเรียน นักศึกษา รวมทั้งสิ้น 145,724 คน ส่วนด้านสาธารณสุข โรงพยาบาลจังหวัดเลยมีจำนวน 15 แห่ง จำนวนเตียง 568 เตียง สถานีนอนมัย 127 แห่ง สถานบริการสาธารณสุข 1 แห่ง ศูนย์บริการสาธารณสุขมูลฐาน 821 แห่ง แพทย์ 71 คน ทันตแพทย์ 27 คน คลินิกเอกชน 79 แห่ง

ด้านเศรษฐกิจ มูลค่าผลิตภัณฑ์รวมของจังหวัดเลย พ.ศ. 2551 เป็นจำนวนเงิน 36,426 ล้านบาท อยู่อันดับที่ 52 ของประเทศ (76 จังหวัด รายได้เฉลี่ยของจังหวัดอยู่ที่ 119,414.3816 ล้านบาท) ดังนั้น รายได้เฉลี่ยต่อคนต่อปีประมาณ 55,552 บาท อยู่อันดับที่ 54 ของประเทศ (76 จังหวัด แต่มากที่สุดในกลุ่มจังหวัดเดียวกัน ซึ่งอยู่ในระดับต่ำกว่าค่าเฉลี่ยของประเทศ (136,511 บาท) ประมาณ 1.5 เท่าตัว โครงสร้างเศรษฐกิจของจังหวัดเลยใน พ.ศ. 2551 ผลผลิตสาขาบริการเป็นอันดับ 1 ด้วยสัดส่วนร้อยละ 37 รองลงมาได้แก่ สาขาการเกษตรร้อยละ 25 สาขาการท่องเที่ยวร้อยละ 10 สาขาอุตสาหกรรม ร้อยละ 3 และสาขาเหมืองแร่ร้อยละ 3 ตามลำดับ

สำหรับทรัพยากรธรรมชาติและสิ่งแวดล้อม จังหวัดเลยมีพื้นที่ป่าไม้ 5,057,185 ไร่ (7,049.03 ตารางกิโลเมตร) หรือร้อยละ 70.82 ป่าสงวน จำนวน 21 ป่า เนื้อที่ 4,405,642 ไร่ จังหวัดเลยมีวนอุทยาน จำนวน 5 แห่ง อุทยานแห่งชาติจำนวน 5 แห่ง เขตรักษาพันธุ์สัตว์ป่าจำนวน 1 แห่ง สวนรุกขชาติจำนวน 1 แห่ง และ องค์การอุตสาหกรรมป่าไม้จำนวน 1 แห่ง ส่วนแหล่งน้ำที่สำคัญ เป็นแหล่งน้ำที่สร้างขึ้นและธรรมชาติ โดยมีการปรับปรุงเพื่อใช้ในการเกษตรกรรม รวมจำนวน 802 แห่ง ได้แก่ อ่างเก็บน้ำขนาดกลาง (12 แห่ง) อ่างเก็บน้ำขนาดเล็ก (114 แห่ง) ฝายคอนกรีต (87 แห่ง) สระ หนอง (315 แห่ง) ห้วย คลอง (238 แห่ง) และสถานีสูบน้ำด้วยไฟฟ้า (36 สถานี) พื้นที่เก็บน้ำได้ 128.5075 ล้านลูกบาศก์เมตร ซึ่งครอบคลุมพื้นที่ 210,957 ไร่ และประชากร 33,620 คน

ด้านโครงสร้างพื้นฐาน โครงข่ายถนน จำนวน 91 สาย ระยะทาง 1,182.857 กิโลเมตร และทางหลวงชนบท จำนวน 25 สาย ระยะทาง 563.684 กิโลเมตร ทางอากาศ มีท่าอากาศยานเลย สังกัดกรมการขนส่งทางอากาศ ขนาดทางวิ่ง 2,100 x 45 เมตร สามารถรับเครื่องบินขนาดใหญ่โบอิ้ง 737 แต่ปัจจุบันไม่มีสายการบินลง มีเฉพาะเครื่องบินเหมาลำและ การ ทหาร ทางน้ำ การคมนาคมทางน้ำ ได้แก่ แม่น้ำโขง มีท่าเรือสำหรับขนถ่ายสินค้า จำนวน 2 ท่า (ท่าเรือเชียงคาน และปากชม ซึ่งมีเรือบารักของลาวสำหรับขนถ่ายสินค้า ไม่ประเภทไม้ซุงและรถยนต์ได้) แม่น้ำเหือง มีเรือโดยสารที่บ้านหนองผือ บ้านปากห้วย และแม่น้ำเลย ซึ่งในอดีตประชาชนเคยใช้เป็นเส้นทางสัญจร ปัจจุบันมีสะพานคอนกรีต ข้ามแม่น้ำเลยรวม 17 แห่ง

ลักษณะภูมิประเทศ อากาศ ทรัพยากรธรรมชาติและสิ่งแวดล้อม ตลอดจนสภาพเศรษฐกิจและสังคมของจังหวัดเลยข้างต้น ได้เป็นองค์ประกอบเกื้อหนุนให้จังหวัดเลยอุดมด้วยทรัพยากรการท่องเที่ยวที่หลากหลาย สามารถดึงดูดนักท่องเที่ยวทั้งชาวไทยและชาวต่างชาติมาเยือนสัมผัสเมืองแห่งทะเลภูเขา สุดหนาวในสยามแห่งนี้

3. ทรัพยากรการท่องเที่ยวหลากหลายจังหวัดเลย

จังหวัดเลยเมืองท่องเที่ยวทางธรรมชาติที่โอบล้อมด้วยภูเขาสลับซับซ้อน ท่ามกลางสายหมอกปกคลุมเหนือยอดภู อุดมไปด้วยพืชพรรณป่าไม้นานาชนิดที่รู้จักกันดีคือ ภูกระดึง ภู หลวงและภูเรือ อากาศสดชื่นเย็น



สภายุภูมิภาคที่สวยงามสดงดงามตา ประเพณีวัฒนธรรมและวิถีชีวิตชุมชน ที่มีเอกลักษณ์เฉพาะตัว ซึ่งได้แก่งานบุญพระเวสสันดรชบวนแห่ผีตาโขน และชุมชนเก่าแก่เชียงคาน ที่รอคอยนักท่องเที่ยวมาสัมผัสเมืองแห่งขุนเขาและดินแดนมหัศจรรย์แห่งนี้

3.1 แหล่งท่องเที่ยวที่สำคัญ

แหล่งท่องเที่ยวที่สำคัญและมีความหลากหลายของจังหวัดเลย กระจายตัวอยู่ในพื้นที่อำเภอต่างๆ ดังนี้

อำเภอด่านซ้าย

- (1) พระธาตุศรีสองรัก
- (2) วัดนรมิตวิปัสสนา
- (3) พิพิธภัณฑสถานผีตาโขน
- (4) งานนมัสการพระธาตุศรีสองรัก



อำเภอเชียงคาน

- (1) วัดศรีคุณเมือง
- (2) วัดพระพุทธรูปมิ่งมิตรมาคลีลาทวิ นคราภิรักษ์
- (3) พระพุทธรูปบาทภูควายเงิน
- (4) ชุมชนเก่าแก่ 100 ปี แห่งเชียงคาน
- (5) แก่งคุดคู้
- (6) หมู่บ้านวัฒนธรรมไทดำ

อำเภอภูกระดึง

- (1) อุทยานแห่งชาติภูกระดึง
- (2) อุทยานแห่งชาติภูผาม่าน
- (3) น้ำตกตาดฮ้าง



อำเภอภูเรือ

- (1) อุทยานแห่งชาติภูเรือ
- (2) ตลาดไม้ดอกเมืองหนาวบ้านหนองบง
- (3) สวนรุกขชาติ 100 ปี กรมป่าไม้ภูแปก
- (4) เขตรักษาพันธุ์สัตว์ป่าภูหลวง
- (5) ภูเรือวโนทยาน/ซาโต้ เดอ เลย
- (6) น้ำตกปลาบ่า
- (7) สถานีทดลองเกษตรที่สูงภูเรือ
- (8) สวนเห็ดบ้านภูเรือ
- (9) ไร่สันยา (ภูดารา)



อำเภอภูหลวง

- (1) เขตรักษาพันธุ์สัตว์ป่าภูหลวง
- (2) น้ำตกห้วยเลา



อำเภอนาแห้ว

- (1) วัดศรีโพธิ์ชัย
- (2) พระธาตุดินแดน
- (3) อุทยานแห่งชาติภูสวนทราย
- (4) น้ำตกตาดเหือง



อำเภอท่าลี่

- (1) พระธาตุสี่จระ
- (2) สะพานมิตรภาพน้ำเหืองไทย - ลาว
- (3) ด่านศุลกากรท่าลี่
- (4) กลุ่มหัตถกรรมหวายและผ้าทอมือพื้นเมือง บ้านนากระเซิง



อำเภอวังสะพุง

ศูนย์ศิลป์สิรินธร



อำเภอเมือง

- (1) ศูนย์วัฒนธรรมจังหวัดเลย
- (2) ศาลหลักเมืองเจ้าพ่อกุดป่อง
- (3) วนอุทยานภูผาล้อม
- (4) วัดถ้ำผาปู
- (5) ภูบ่อปิด วนอุทยานภูบ่อปิด
- (6) กลุ่มทอผ้าไหมบ้านก้างปลา
- (7) อ่างเก็บน้ำห้วยน้ำหมานบ้านห้วยกระทิง



อำเภอนาดัง

- (1) อ่างเก็บน้ำห้วยลื่นควาย
- (2) วัดถ้ำผายา



อำเภอหนองหิน

- (1) สวนหินผางาม
- (2) ถ้ำมโหฬาร
- (3) ถ้ำโพธิสัตว์



อำเภอเอราวัณ

- (1) โครงการบ้านเล็กในป่าใหญ่ ผานาง - ผาเกิ้ง
- (2) ถ้ำเอราวัณ

3.2 เทศกาลงานประเพณี

งานดอกฝ้ายบานมะขามหวานเมืองเลย จัดขึ้น ณ บริเวณสนามหน้าศาลากลางจังหวัดเลย ช่วงเทศกาลตรุษจีนประมาณวันที่ 1-9 กุมภาพันธ์ทุกปี วันแรกของงานจะมีขบวนแห่จากอำเภอต่างๆ ที่ประดับตกแต่งรถด้วยผลิตภัณฑ์จากฝ้าย ส่วนบริเวณจัดงานจะมีการออกร้านของหน่วยราชการต่างๆ ผลิตภัณฑ์หนึ่งตำบลหนึ่งผลิตภัณฑ์ ผลิตภัณฑ์ทางการเกษตร การแข่งขันกีฬา และมหรสพมากมาย

งานนมัสการพระธาตุศรีสองรักประเพณีการละเล่นผีตาโขน จัดขึ้นที่ อำเภอด่านซ้าย ในวันเสาร์ - อาทิตย์ หลังวันขึ้น 15 ค่ำ เดือน 6 ทุกปี หลังจากงานนมัสการพระธาตุศรีสองรักแล้ว งานประเพณีการละเล่นผีตาโขนเป็นการละเล่นพื้นบ้านของอำเภอด่านซ้ายและอำเภอนาแห้วเท่านั้น

งานบุญแห่ต้นดอกไม้ จัดขึ้นบริเวณบ้านอาฮี อำเภอท่าลี่ บ้านเหมืองแพร่ ตำบลนาแห้ว อำเภอ นาแห้ว ภายหลังเทศกาลสงกรานต์ ต้นดอกไม้มีความสูงใหญ่ และมีการเดินเข้าจิ้งหะของกลอง ซึ่งมีทำร้ายสวยงาม

งานเทศกาลออกพรรษา จัดขึ้นที่บริเวณสนามที่ว่าการอำเภอเชียงคาน ริมฝั่งแม่น้ำโขง ซึ่งสามารถมองเห็นฝั่งลาวได้ มีการแข่งขันกีฬา แข่งเรือพายในแม่น้ำโขงกับ สปป.ลาว



งานประเพณีบุญข้าวจี จัดขึ้นในเดือน 3 ของทุกปีที่วัดศรีจันทร์ มีการแห่ข้าวจีขนาดใหญ่ ชม บ้านโบราณของไทยเลยที่ชุมชนบ้านนาอ้อ เทศบาลตำบลนาอ้อ อำเภอเมืองเลย

งานแสดงไม้ดอกไม้เมืองหนาว อำเภอภูเรือ จัดขึ้นที่บริเวณสนามหน้าที่ว่าการอำเภอภูเรือ ในช่วง วันสงกรานต์ปีเก่าต้อนรับปีใหม่ ประมาณวันที่ 31 ธันวาคม - 3 มกราคมของทุกปี

3.3 สถิติการท่องเที่ยวจังหวัดเลย

แต่อย่างไรก็ตาม จากการศึกษาสถิติการท่องเที่ยว จังหวัดเลยเบื้องต้น พบว่าการเติบโตของการท่องเที่ยวจังหวัดเลยอยู่ในระดับต่ำกว่าค่าเฉลี่ยของประเทศอย่างมาก ทั้งอัตราการขยายตัว จำนวนนักท่องเที่ยว และรายได้จากการท่องเที่ยว

จากข้อมูลสถิติการท่องเที่ยวจังหวัดเลยระหว่าง พ.ศ. 2542 - 2550 พบว่า จำนวนนักท่องเที่ยวเพิ่มขึ้นเป็นลำดับจาก 590,453 คน เป็น 914,837 คิดเป็นอัตราเพิ่มโดยเฉลี่ยประมาณ 5.69 ต่อปี ในขณะที่ค่าใช้จ่ายของนักท่องเที่ยวต่อคนต่อวันโดยเฉลี่ยก็เพิ่มขึ้นเป็นลำดับ จาก 473.92 บาท เป็น 707.44 บาท ซึ่งมีผลรายได้จากการท่องเที่ยวของจังหวัดเลยเพิ่มขึ้นเป็นลำดับ 1 เท่าตัว จาก 586.40 ล้านบาท เป็น 1,184.52 ล้านบาท ในช่วงเวลา 9 ปีดังกล่าว แต่อย่างไรก็ตามเป็นที่น่าสังเกตว่า ระยะเวลาพำนักของนักท่องเที่ยวโดยเฉลี่ยประมาณ 2.50 วัน ค่อนข้างคงที่ ในช่วงระยะเวลาดังกล่าว ซึ่งอาจบ่งบอกได้ว่าการประชาสัมพันธ์การตลาดและการเสริมสร้างกิจกรรมการท่องเที่ยวในแหล่งท่องเที่ยวจังหวัดเลยยังไม่สามารถชักจูงให้นักท่องเที่ยวเพิ่มวันพำนักเพื่อการท่องเที่ยวจังหวัดเลย

ประเด็นปัญหาการท่องเที่ยวจังหวัดเลย

จังหวัดเลยมีความเปี่ยมพร้อมด้วยทรัพยากรการท่องเที่ยวที่หลากหลาย ซึ่งมีศักยภาพและโอกาสในการพัฒนาและสร้างคุณค่าทางเศรษฐกิจ สังคม และสิ่งแวดล้อมเพิ่มมากขึ้นได้ แต่อย่างไรก็ตาม เป็นที่ประจักษ์ว่า ทรัพยากรท่องเที่ยวของจังหวัดเลย ยังประสบปัญหา และข้อจำกัดในการบริหารการพัฒนาการท่องเที่ยวอย่างยั่งยืนทั้งระดับภาพรวมและระดับพื้นที่

ปัญหาการท่องเที่ยวของจังหวัดเลย สามารถจำแนกตามประเด็นปัญหาที่สำคัญ ดังนี้

1) ระบบการวางแผนบูรณาการ ยังขาดแผนแม่บทเพื่อเป็นกรอบการประสานงานระหว่างภาคีที่เกี่ยวข้อง และขาดหน่วยงานทำหน้าที่ประสานงานกลาง

2) ระบบการจราจรและขนส่ง ป้ายบอกทางแหล่งท่องเที่ยวต้องปรับปรุงให้มีปริมาณเพียงพอ และมีมาตรฐาน เส้นทางเชื่อมโยงแหล่งท่องเที่ยวและการเข้าถึงค่อนข้างซับซ้อนทำให้นักท่องเที่ยวหลงทาง จังหวัดเลยไม่มีการบริการทางเครื่องบิน นักท่องเที่ยวส่วนใหญ่จึงต้องเดินทางด้วยรถยนต์ สภาพภูมิอากาศที่หนาวเย็นทำให้เกิดหมอกหนาที่บั่นอุปสรรคต่อการเดินทาง ฯลฯ

3) การอนุรักษ์และฟื้นฟูทรัพยากรธรรมชาติและสิ่งแวดล้อม ปัญหาขาดแคลนน้ำในฤดูแล้งและปัญหาน้ำท่วมในฤดูฝน บ่งบอกถึงประสิทธิภาพการบริหารทรัพยากรน้ำและป่าไม้ เนื่องจากมีการบุกรุกทำลายป่าไม้ นอกจากนี้ปัญหาการพังทลายของดิน (Erosion) และแผ่นดินถล่ม การปนเปื้อนสารเคมีในผลิตภัณฑ์เกษตร



4) **การพัฒนาแหล่งท่องเที่ยว** การจัดศูนย์บริการนักท่องเที่ยวกระจายไม่ทั่วถึง ทำให้ นักท่องเที่ยวไม่ค่อยทราบ แหล่งท่องเที่ยวในพื้นที่เมืองเลย ส่วนใหญ่จึงมุ่งไปแหล่ง ท่องเที่ยวทางธรรมชาติ ที่รู้จักกันทั่วไป เช่น ภูกระดึง ภูเรือ และภูหลวง เป็นต้น ปัญหาการจัดการแหล่งท่องเที่ยว เช่น ระบบกำจัดขยะ ระบบบำบัดน้ำเสีย ระบบนิเวศน์ เส้นทางเข้าถึงแหล่งท่องเที่ยว การอนุรักษ์และฟื้นฟูศิลปวัฒนธรรมชุมชนท้องถิ่นชาติ รูปแบบการพัฒนา HOME STAY ระดับมาตรฐาน รวมถึงผลิตภัณฑ์ OTOP

5) **การจัดบริการนักท่องเที่ยว** ขาดการจัดโครงข่ายการท่องเที่ยวผสมผสานตามรสนิยมที่หลากหลายของนักท่องเที่ยว ปัญหา การรักษา ความปลอดภัยในชีวิตและทรัพย์สิน ของนัก ท่องเที่ยว การจัดสิ่งอำนวยความสะดวกในแหล่งท่องเที่ยวไม่เพียงพอ ขาดสื่อการประชาสัมพันธ์การท่องเที่ยวอย่างครบวงจร ตลอดจนบุคลากรด้านการท่องเที่ยวที่มีคุณภาพ ฯลฯ

ยุทธศาสตร์การบูรณาการโครงข่ายการท่องเที่ยว

เพื่อเสริมสร้างศักยภาพการพัฒนาและลดข้อ จำกัด ปัญหาอุปสรรคของการจัดการทรัพยากรการท่องเที่ยว การพัฒนาการท่องเที่ยวอย่างยั่งยืนจังหวัดเลย จึงมีการพิจารณาองค์ประกอบของแนวดำเนินการ ซึ่งประกอบด้วยเป้าหมาย ประเด็นยุทธศาสตร์การบูรณาการโครงข่ายการท่องเที่ยว และขอบเขตการประกาศพื้นที่พิเศษจังหวัดเลย

1 เป้าหมาย

- 1) ฟื้นฟู อนุรักษ์ และพัฒนาแหล่งท่องเที่ยว และปรับปรุงการจัดการบริการให้มีคุณภาพมาตรฐานระดับสากล (ระยะที่ 1) เพื่อการท่องเที่ยวอย่างยั่งยืนภายใน 3 ปี (พ.ศ. 2554 – 2556)
- 2) เพิ่มรายได้การท่องเที่ยวและจำนวนนักท่องเที่ยวทั้งชาวไทยและต่างชาติ ร้อยละ 50 ของปัจจุบันภายใน 3 ปี (พ.ศ. 2554 – 2556) โดยเพิ่มรายได้จาก 1,200 ล้านบาท และจำนวน นักท่องเที่ยว 920,000 คนในปัจจุบัน เป็น1,907 ล้านบาท และ1,462,179 คน ตามลำดับในพ.ศ. 2556

2 ประเด็นยุทธศาสตร์

- ยุทธศาสตร์ที่ 1 ฟื้นฟู อนุรักษ์ และพัฒนาทรัพยากรท่องเที่ยวทางธรรมชาติ ศิลปวัฒนธรรมและวิถีชีวิตชุมชนให้มีคุณภาพมาตรฐานและมีความยั่งยืน
- ยุทธศาสตร์ที่ 2 เสริมสร้างและพัฒนาสิ่งอำนวยความสะดวก การบริการ และความปลอดภัยให้แก่นักท่องเที่ยวอย่างมีคุณภาพมาตรฐานระดับสากลและครบวงจร
- ยุทธศาสตร์ที่ 3 ส่งเสริมการ มีส่วนร่วม ของทุกภาคีที่เกี่ยวข้อง การบริหารการพัฒนาการท่องเที่ยวอย่างยั่งยืน เพื่อเพิ่มรายได้และพัฒนาคุณภาพชีวิตความเป็นอยู่ของประชาชนและชุมชนท้องถิ่น
- ยุทธศาสตร์ที่ 4 สร้างสรรค์มูลค่าของการท่องเที่ยว อย่างยั่งยืนให้สูงขึ้น เพื่อเสริมสร้างขีดความสามารถในการแข่งขัน ในตลาดการท่องเที่ยวทั้งในประเทศและต่างประเทศ



การดำเนินยุทธศาสตร์ 4 ประการข้างต้น ในพื้นที่ท่องเที่ยวจังหวัดเลย การบริหารการพัฒนาการท่องเที่ยวจังหวัดเลยเน้นความสำคัญของการบูรณาการพื้นที่ท่องเที่ยวในรูปแบบโครงข่ายการท่องเที่ยว ตลอดจนการเชื่อมโยงโครงข่ายการท่องเที่ยวอย่างเป็นระบบเพื่อประโยชน์ต่อการกำหนดเป้าหมายยุทธศาสตร์ รูปแบบ แนวทาง และการจัดลำดับความสำคัญของการบริหารพัฒนาอย่างเป็นรูปธรรม

3 การบูรณาการกลุ่มพื้นที่เชื่อมโยงการท่องเที่ยว

เมื่อพิจารณาทำเลที่ตั้งและทรัพยากรการท่องเที่ยวของจังหวัดเลยแล้ว พบว่า**แรงดึงดูดที่สำคัญของการท่องเที่ยวจังหวัดเลย ได้แก่ 3 กลุ่มพื้นที่เชื่อมโยงการท่องเที่ยวหลักของพื้นที่จังหวัดเลย** ซึ่งเรียงเป็นแนววงรอบการเดินทางโดยทางหลวงแผ่นดินจากจังหวัดเพชรบูรณ์เข้าสู่จังหวัดเลยด้านอำเภอด่านซ้าย หรือ แนววงรอบการเดินทางโดยทางหลวงแผ่นดินจากจังหวัดขอนแก่นเข้าสู่จังหวัดเลยด้านอำเภอภูกระดึงตามลำดับ ดังนี้

กลุ่มพื้นที่เชื่อมโยงการท่องเที่ยว ด่านซ้าย ภูเรือ และนาแห้ว	ศิลปวัฒนธรรมท้องถิ่น พืชสวน ดอกไม้เมืองหนาว และความหลากหลายของพรรณไม้ มรดกแห่งอีสาน
กลุ่มพื้นที่เชื่อมโยงการท่องเที่ยว ท่าลี่ เชียงคาน และเมืองเลย	การท่องเที่ยวชายแดนไทย – ลาว วิถีชีวิตชุมชนเก่าแก่ 100 ปี ศิลปวัฒนธรรม และธรรมชาติที่สวยงาม
กลุ่มพื้นที่เชื่อมโยงการท่องเที่ยว ภูกระดึง หนองหิน และภูหลวง	การท่องเที่ยวเชิงนิเวศอันเรื่องนาม และสวนหินอันงดงามหรือ คุนหมิงเมืองไทย

แหล่งท่องเที่ยวที่สำคัญของ 3 กลุ่มพื้นที่เชื่อมโยงการท่องเที่ยว

3 กลุ่มพื้นที่เชื่อมโยงการท่องเที่ยวจังหวัดเลย ประกอบด้วยแหล่งท่องเที่ยวทั้งทางธรรมชาติ สิ่งแวดล้อมที่สวยงามต้นตา ศิลปวัฒนธรรม และวิถีชีวิตชุมชนท้องถิ่นที่น่าศึกษาค้นหา ซึ่งสามารถให้คุณค่าและความพึงพอใจแก่นักท่องเที่ยวที่หลากหลายประเภท รสนิยม วัยและระดับอย่างครบครัน

การดำเนินการประกาศพื้นที่พิเศษจังหวัดเลย

กระบวนการเตรียมการประกาศพื้นที่พิเศษ โดยการศึกษาความเหมาะสม ทั้งสภาพเศรษฐกิจ สังคม สิ่งแวดล้อม และความพร้อมของ ทูภาคีการพัฒนา โดยเฉพาะประชาชน และชุมชนท้องถิ่น นับเป็นปัจจัยสำคัญต่อความสำเร็จในการบริหารการพัฒนาพื้นที่เพื่อการท่องเที่ยวอย่างยั่งยืน ดังนั้น การสร้างกระบวนการมีส่วนร่วมของทุกภาคีในพื้นที่ จึงเป็นองค์ประกอบสำคัญเบื้องต้น ในการนี้ดำเนินการประกาศพื้นที่พิเศษจังหวัดเลย



1. การสำรวจความคิดเห็นของประชาชนจังหวัดเลย

การสำรวจความคิดเห็นของประชาชน จังหวัดเลย เกี่ยวกับการประกาศ พื้นที่พิเศษเพื่อการท่องเที่ยวอย่างยั่งยืนจังหวัดเลย มีวัตถุประสงค์เพื่อรับฟังความคิดเห็น ของผู้เกี่ยวข้องทุกภาคส่วน โดยเฉพาะผู้มีส่วนได้ส่วนเสีย หรือผู้ได้รับผลกระทบจากการประกาศพื้นที่พิเศษเพื่อการท่องเที่ยวอย่างยั่งยืนจังหวัดเลย

ผลการสำรวจและการประชุมรับฟังความคิดเห็นของประชาชนจังหวัดเลย เกี่ยวกับการประกาศ พื้นที่พิเศษเพื่อการท่องเที่ยวอย่างยั่งยืน จังหวัดเลย ทั้ง ระดับอำเภอและจังหวัด จำนวนกลุ่มตัวอย่างทั้งหมด 5,143 คน สรุปผลการสำรวจได้ดังนี้

- ผู้เห็นด้วยกับการ ประกาศ พื้นที่พิเศษเพื่อการท่องเที่ยวอย่างยั่งยืน จังหวัดเลย จำนวน 5,062 คน คิดเป็นร้อยละ 98.43
- ผู้ไม่เห็นด้วย 49 คน คิดเป็นร้อยละ 0.95
- ผู้ไม่แสดงความคิดเห็น จำนวน 32 คน คิดเป็นร้อยละ 0.62

2. ขอบเขตพื้นที่พิเศษจังหวัดเลย

จากการสำรวจความคิดเห็นและการ จัดเวทีประชุมรับฟังความคิดเห็นของประชาชนจังหวัดเลย ดังกล่าวข้างต้น ประชาชนจังหวัดเลยมากกว่าร้อยละ 98 เห็นด้วยกับการประกาศพื้นที่พิเศษเพื่อการท่องเที่ยวอย่างยั่งยืนจังหวัด เลย และในการนี้ ได้เห็นชอบให้การประกาศพื้นที่พิเศษเพื่อการท่องเที่ยวอย่าง ยั่งยืน ครอบคลุม แนวเขตพื้นที่จังหวัดเลย รวมเนื้อที่ 7,193.01 ตารางกิโลเมตร หรือ 4,495,645.28 ไร่ ซึ่ง ประกอบด้วย อำเภอเมืองเลย อำเภอเชียงคาน อำเภอท่าลี่ อำเภอภูเรือ อำเภอด่านซ้าย อำเภอนาแห้ว อำเภอภูกระดึง อำเภอหนองหิน อำเภอภูหลวง และเขตรักษาพันธุ์ สัตว์ป่าภูหลวง (รายละเอียดตามแผนที่ กำหนดแนวเขตพื้นที่พิเศษจังหวัดเลย)

ขอบเขตการประกาศพื้นที่พิเศษจังหวัดเลยข้างต้น จะเป็นเขตพื้นที่ ที่แผนแม่บทการบริหาร การพัฒนาพื้นที่พิเศษจังหวัดเลย ครอบคลุมเพื่อการบูรณาการการพัฒนาพื้นที่ท่องเที่ยวให้มีความเป็นเอกภาพ และยั่งยืนต่อไป

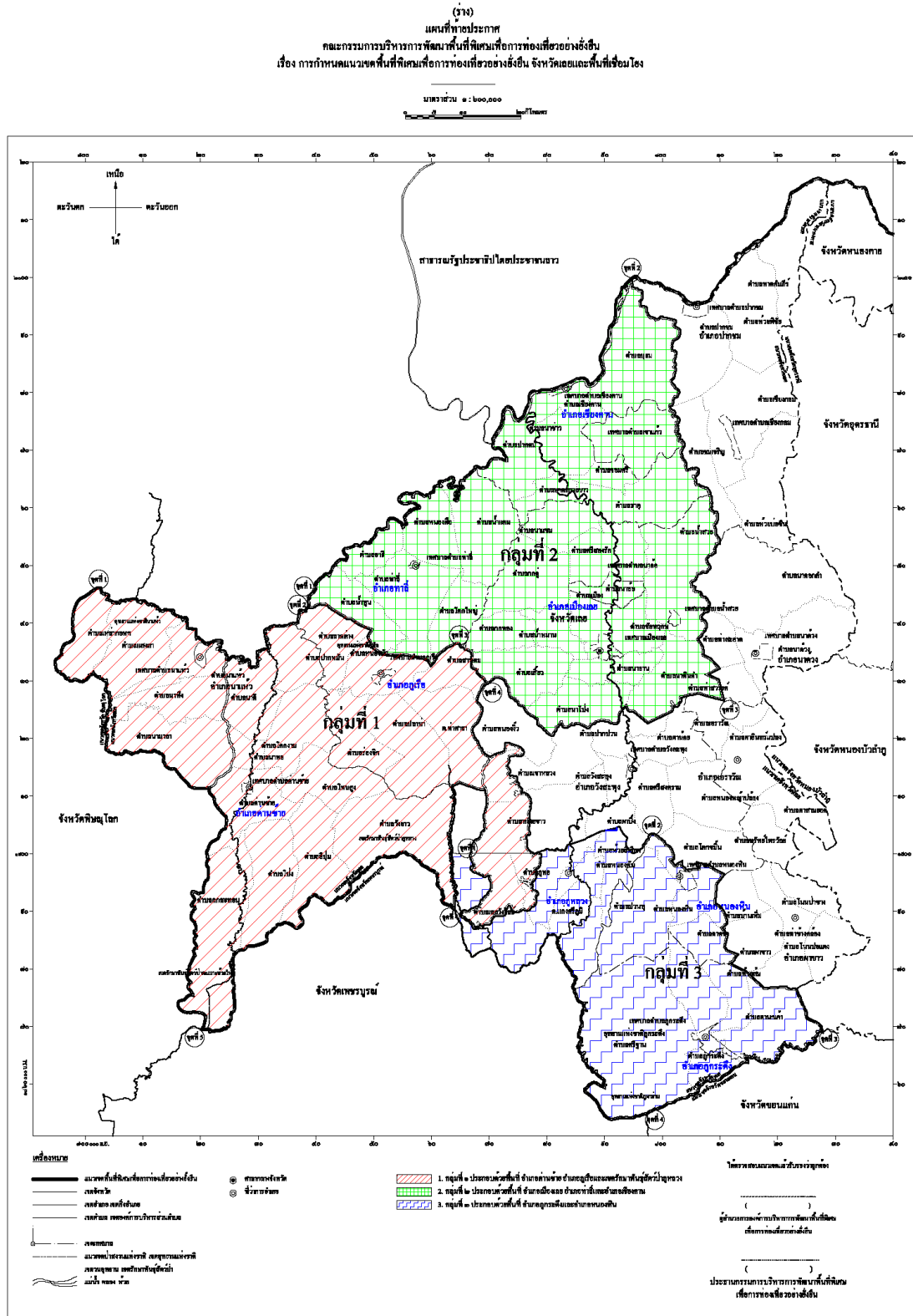
3. การประกาศพื้นที่พิเศษจังหวัดเลย

ตามความมาตรา 35 แห่งพระราชกฤษฎีกาจัดตั้ง อพท . พ.ศ. 2546 ได้กำหนดให้มีกลไกการบริหารการพัฒนาการท่องเที่ยวอย่างยั่งยืน โดย อพท. ดำเนินการตามขั้นตอนเพื่อประกาศให้พื้นที่ใดพื้นที่หนึ่ง เป็นพื้นที่พิเศษเพื่อการท่องเที่ยวอย่างยั่งยืนดังกล่าวข้างต้น และนำเสนอ กพท . พิจารณาให้ความเห็นชอบ เสนอรองนายกรัฐมนตรีที่กำกับดูแล อพท . เพื่อพิจารณาเสนอคณะรัฐมนตรีให้ความเห็นชอบการประกาศให้ พื้นที่นั้นเป็นพื้นที่พิเศษเพื่อการท่องเที่ยวอย่างยั่งยืน ดังนั้น การประกาศพื้นที่พิเศษเพื่อการท่องเที่ยวอย่าง ยั่งยืนตามข้อบัญญัติมาตรา 35 แห่งพระราชกฤษฎีกาจัดตั้ง อพท. พ.ศ. 2546 จึงเป็นเครื่องมือสำคัญหนึ่งของ อพท. ในการบูรณาการการบริหารการพัฒนาพื้นที่เพื่อการท่องเที่ยวอย่างยั่งยืน



ตามแนวหลักการข้างต้น การประกาศพื้นที่พิเศษเพื่อการท่องเที่ยวอย่างยั่งยืน จังหวัดเลย จึงเป็น ปัจจัยการขับเคลื่อนที่สำคัญประการหนึ่งในการเสริมสร้างการอนุรักษ์ ฟื้นฟู และพัฒนาการท่องเที่ยวอย่าง ยั่งยืนจังหวัดเลย เพื่อให้มีเป้าหมาย ยุทธศาสตร์ รูปแบบ และวิธีการอย่างเป็นระบบ เพื่อพลิกโฉมการ ท่องเที่ยวจังหวัดเลยให้มีคุณภาพมาตรฐานระดับแนว หน้าของประเทศ และมีขีดความสามารถในการแข่งขันใน ตลาดการท่องเที่ยวระหว่างประเทศในระยะยาว

แผนที่กำหนดแนวเขตพื้นที่พิเศษเพื่อการท่องเที่ยวอย่างยั่งยืนจังหวัดเลย





ผลจากการบริหารการพัฒนาพื้นที่พิเศษจังหวัดเลย

การดำเนินการประกาศพื้นที่พิเศษเพื่อการท่องเที่ยวอย่างยั่งยืนจังหวัดเลยตามขั้นตอนที่กล่าวข้างต้น เป็นที่คาดหวังว่าพื้นที่พิเศษจังหวัดเลยจะได้รับการบริหารการพัฒนาตามหลักพื้นฐานการพัฒนา 3 องค์ประกอบหลัก คือ เศรษฐกิจ สังคม และสิ่งแวดล้อม สรุปความดังนี้

ด้านเศรษฐกิจ

จำนวนนักท่องเที่ยวและรายได้การท่องเที่ยวจะเพิ่มขึ้นร้อยละ 50 ระหว่าง พ.ศ. 2554 – 2556 กล่าวคือ การเพิ่ม นักท่องเที่ยวและรายได้การท่องเที่ยวในอัตราเฉลี่ยร้อยละ 16.7 ต่อปี ซึ่งเป็นอัตราสูงกว่า ค่าเฉลี่ยของทั้งประเทศ (ประมาณ ร้อยละ 8) ดังนั้น จำนวนนักท่องเที่ยวในช่วง 3 ปี ดังกล่าวจะเพิ่มจาก ปัจจุบัน 920,000 คน เป็น 1,073,640 1,252,938 และ 1,462,179 ใน พ.ศ. 2554 2555 และ 2556 ตามลำดับ ขณะเดียวกันรายได้การท่องเที่ยวของจังหวัดเลยก็เพิ่มขึ้นจาก 1,200 ล้านบาทต่อปีในปัจจุบัน เป็น 1,400 ล้านบาท 1,634 ล้านบาท และ 1,907 ล้านบาท ใน พ.ศ. 2554 2555 และ 2556 ตามลำดับ (รายละเอียดตามตารางข้างล่าง)

การเพิ่มจำนวนนักท่องเที่ยวและรายได้การท่องเที่ยวจังหวัดเลย

ระหว่าง พ.ศ. 2554 – 2556

นักท่องเที่ยวและรายได้	ปัจจุบัน	2554	2555	2556	รวม
จำนวนนักท่องเที่ยว (คน)	(920,000)	1,073,640	1,252,938	1,462,179	3,788,757
รายได้การท่องเที่ยว (ล้านบาท)	(1,200)	1,400	1,634	1,907	4,941

ด้านสังคม

ผลจากการเพิ่มรายได้การท่องเที่ยวของจังหวัดเลยในช่วง 3 ปี ระหว่าง พ.ศ. 2554 – 2556 เป็นจำนวนเงิน ก้อน 5,000 ล้านบาท ย่อมมีผลกระจายรายได้ดังกล่าวลงสู่พื้นที่ท่องเที่ยวของจังหวัดเลย ซึ่ง ครอบคลุมประชากรอย่างน้อย 656,000 คน ในพื้นที่โครงการท่องเที่ยวดังกล่าวข้างต้น โดยเฉลี่ย 7,622 บาทต่อคน ย่อมมีผลต่อการพัฒนาคุณภาพชีวิตความเป็นอยู่ของประชาชนจังหวัดเลย

ด้านสิ่งแวดล้อม

ทรัพยากรธรรมชาติและสิ่งแวดล้อมจะได้รับการบำรุงรักษา และพัฒนาให้มีคุณภาพที่ดีขึ้น ได้แก่ พื้นที่ป่าไม้ อุทยานแห่งชาติ รวมกว่า 5 ล้านไร่ แหล่งน้ำจำนวนกว่า 800 แห่ง ตลอดจนคุณภาพสิ่งแวดล้อม โดยเฉพาะปัญหาน้ำเสีย ขยะ และมลภาวะทางอากาศ จะได้รับการดูแลให้อยู่ในระดับมาตรฐานสากล